

طراحی تصویری از یک بانوی مرموز و جادویی در فتوشاپ

در این آموزش یاد می گیرید که چگونه تصویر مرموزی از یک پرتره در فتوشاپ خلق کنید. این آموزش، مراحل رتوش پوست، اضافه کردن آرایش چشم و لب، اضافه کردن تصویر شل و افکت های جادویی اسرارآمیزی را به شما یاد می دهد.

تصویر نهایی

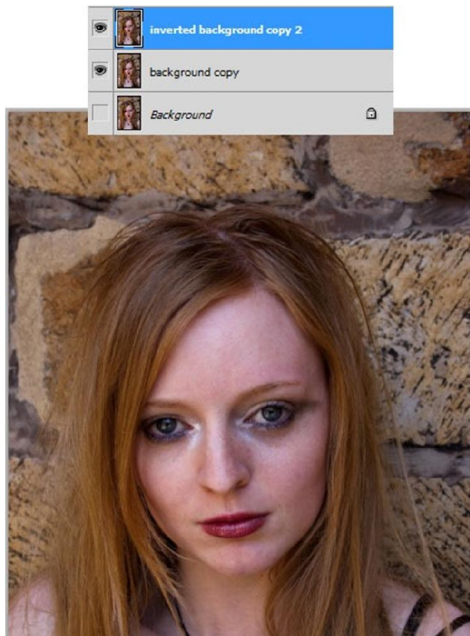


⬇ جهت دستیابی به ملزومات آموزش، به پوشه دانلود مراجعه فرمایید.

گام 1

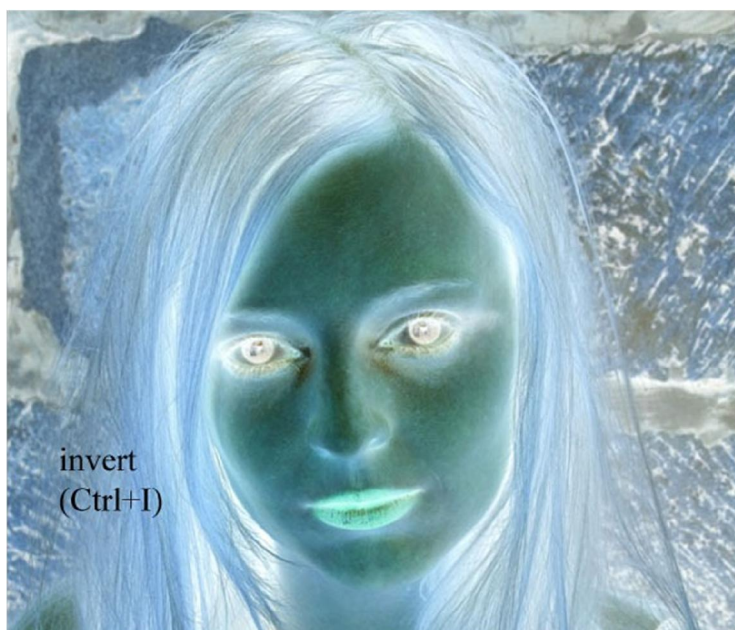
تصویر "Model" را از پوشه دانلود در فتوشاپ باز کنید. از تصویر دو کپی بگیرید (Ctrl+J). کپی ها را می توانید به دلخواه خودتان نام گذاری کنید. من آن ها را "background copy"

و "inverted background copy 2" نامیده ام. تصویر اصلی مدل تقریباً بزرگ است. می‌توانیم اندازه آن را به 768px در 1152px با رزولوشن 100px/in کاهش دهیم. به خاطر این کاهش اندازه، تنظیمات فیلترها اندکی متفاوت خواهد بود.

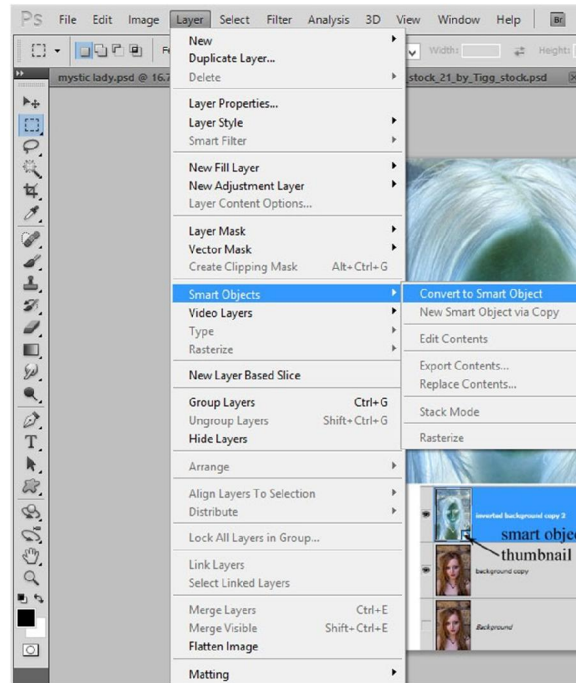


گام 2

لایه "inverted background copy 2" را انتخاب کنید و برای معکوس کردن آن، کلیدهای Ctrl+I را بزنید.



با انتخاب لایه ، به مسیر Layer> Smart Objects > Convert to Smart Object بروید. با این کار، آیکنی در قسمت پایین لایه در پنل لایه ها ظاهر می شود.

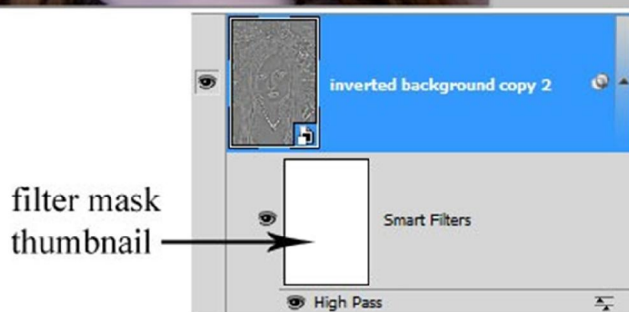
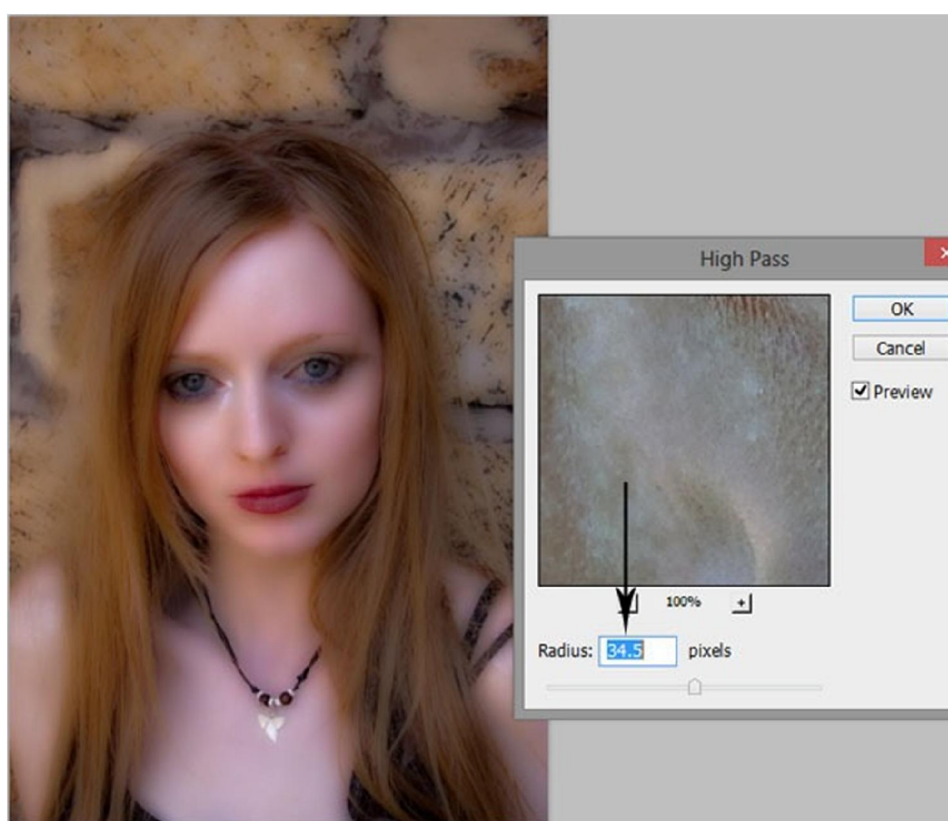


سپس Blending Mode لایه را روی Overlay و Opacity آن را روی 100% تنظیم کنید. نتیجه باید مانند تصویر زیر باشد:



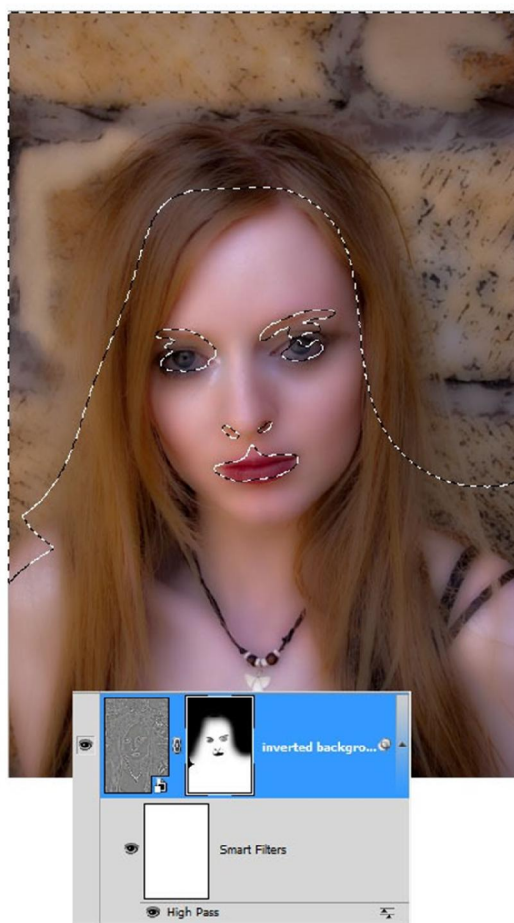
گام 3

در این مرحله، فیلتر High Pass را بر روی لایه اعمال می کنیم. پس به مسیر **Filter > Others > High Pass** بروید. تنظیمات High Pass را مانند تصویر زیر اعمال کنید. پس از این کار، این فیلتر به همراه یک ماسک سفیدرنگ در پایین لایه نمایان می شود. مقدار نشان داده شده در تصویر زیر، برای تصویر با اندازه اولیه بیان شده است. اگر رزولوشن را به مقدار 100px/in کاهش دهید، باید مقدار فیلتر را روی 11.5px تنظیم نمایید. با این کار، نتیجه مشابهی به دست خواهد آمد.

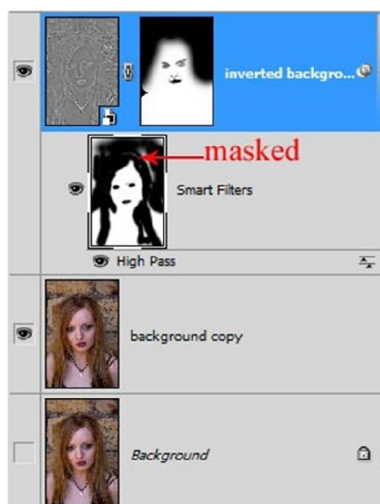


با کلیک بر روی آیکن ماسک در پایین پنل لایه ها، یک ماسک به این لایه اضافه کنید.

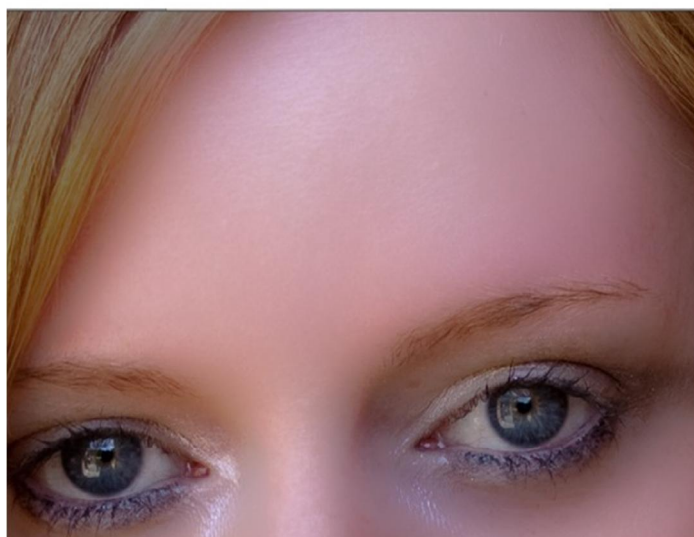
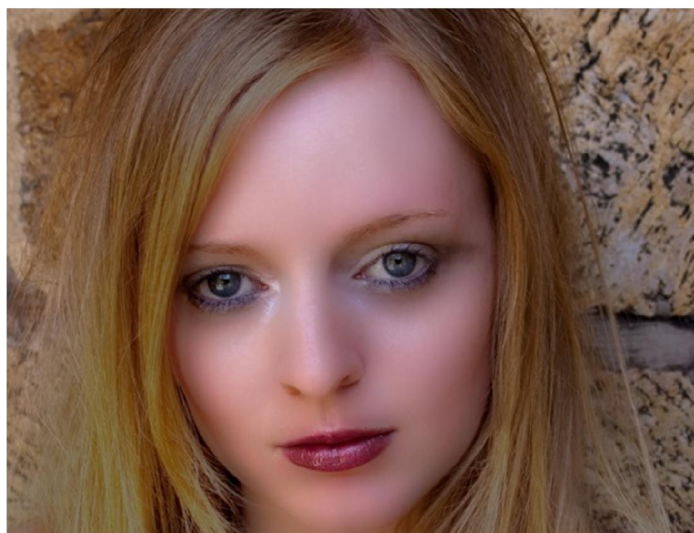
سپس قسمت های دور چشم، بینی، لب ها و موهای بالایی را مانند تصویر زیر ماسک گذاری کنید. از یک براش بسیار لبه نرم با Opacity برابر 20% برای این کار استفاده کنید.



پس از آن، ماسک High Pass را انتخاب نموده و قسمت هایی از صورت و موهای مدل را ماسک گذاری کنید.

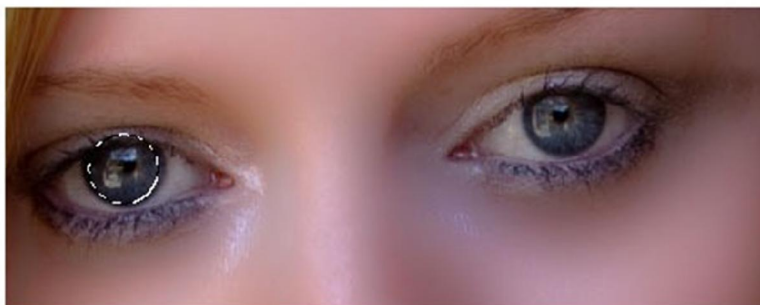
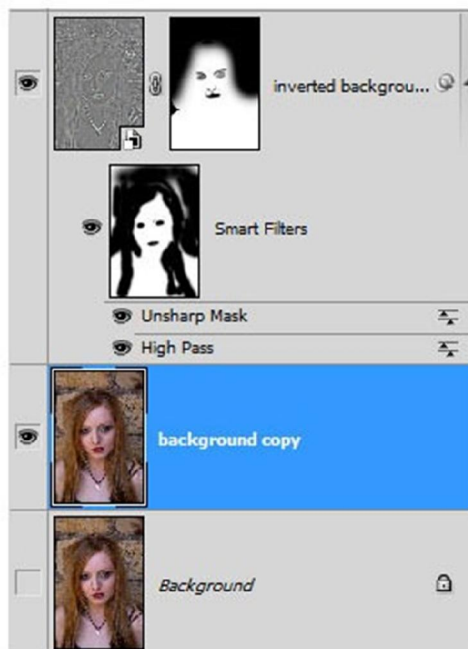


نتیجه باید مانند تصویر زیر باشد:

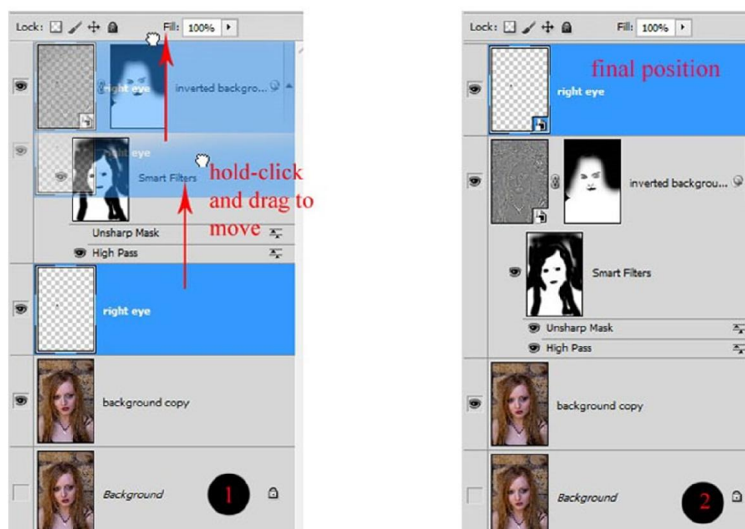


گام 4

ابزار Elliptical Marquee را بردارید و Feather را روی 10px تنظیم کنید. سپس لایه "background copy" را انتخاب کنید و ناحیه انتخابی پیرامون چشم مدل ایجاد نمایید. برای این که ناحیه انتخاب شما به شکل دایره کامل باشد، در حین ترسیم، کلیدهای Shift+Alt را نگه دارید.

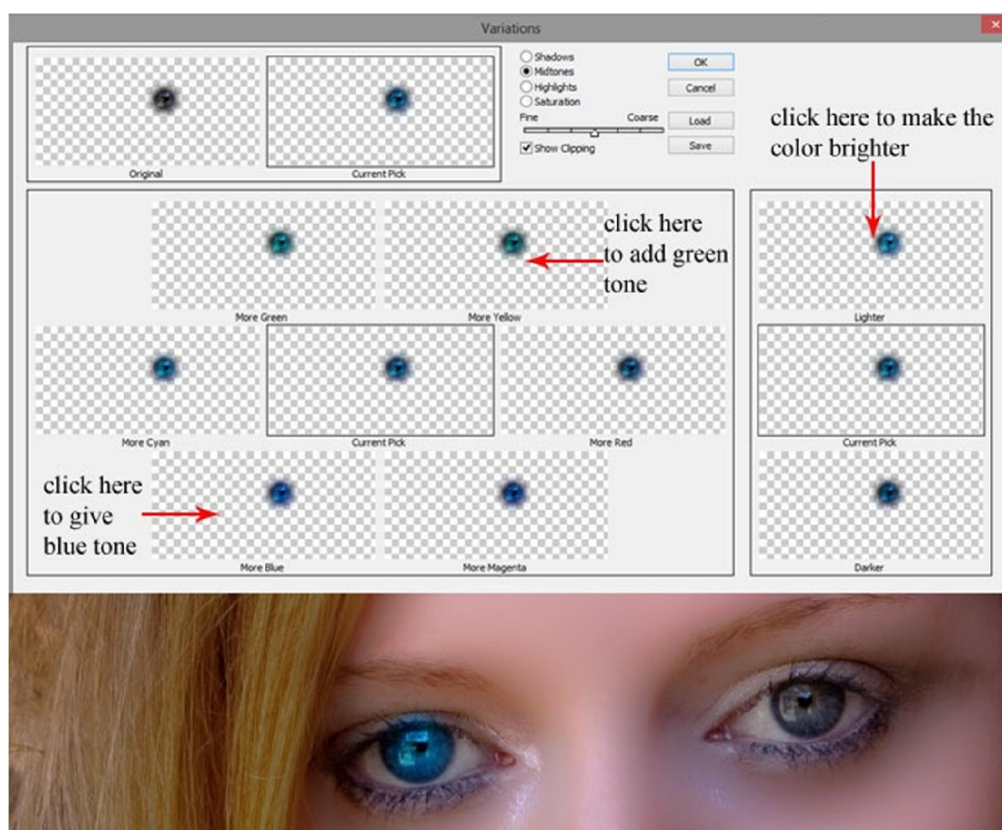


پس از ایجاد این ناحیه انتخاب، کلیدهای Ctrl+J را بزنید تا در لایه جدیدی در بالای "background copy" پیست شود. من نام این لایه را "right eye" گذاشتم. باید این لایه را به بالای پنل لایه ها انتقال دهیم. بدین منظور، بر روی آن کلیک کرده و آن را به بالای لایه "inverted background copy 2" درگ نمایید. در پایان، این لایه را به Smart Object تبدیل کنید.

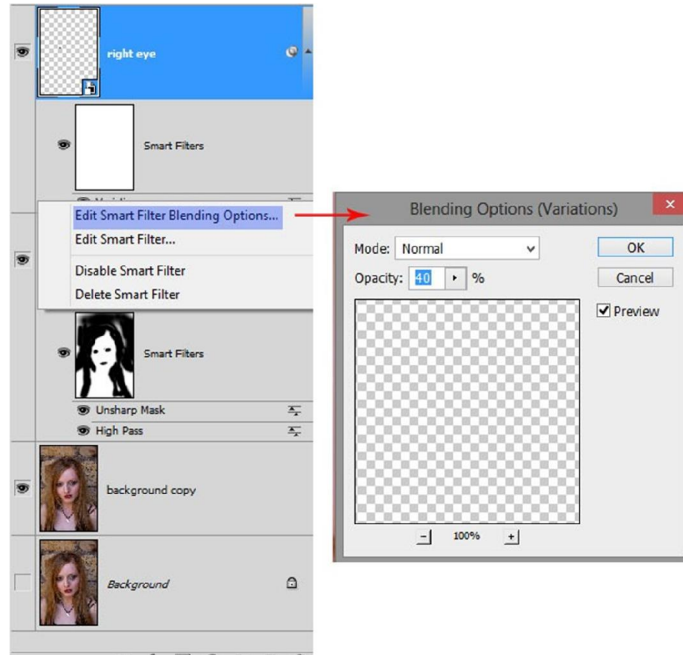


با انتخاب لایه چشم، به مسیر **Image > adjustments > variations** بروید.

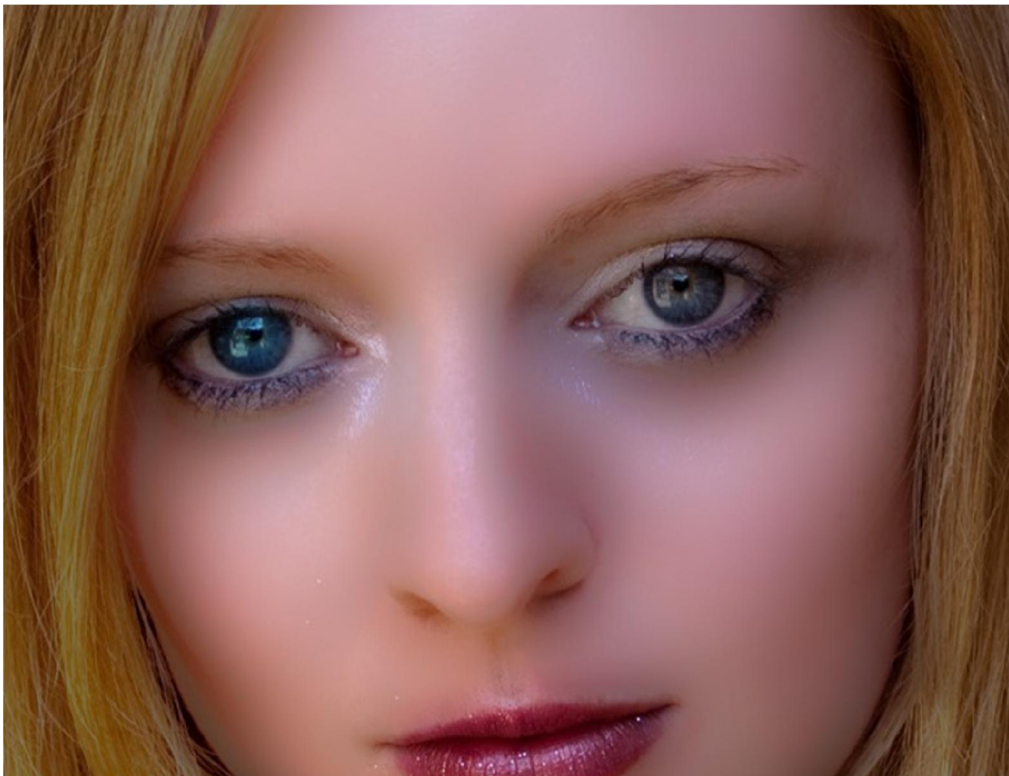
با کلیک بر روی گزینه های مربوطه، رنگ چشم را تغییر دهید. با کلیک های متعدد بر روی گزینه مربوطه، رنگ آبی را بر روی چشم اعمال کنید. کمی هم رنگ سبز به آن اضافه نمایید. در پایان، با کلیک بر روی گزینه **Lighter**، مقداری های لایت به چشم اضافه کنید. پس از تغییر رنگ، تنظیمات را در فولدری بر روی سیستم خود ذخیره نموده و **OK** را بزنید.



سپس باید Opacity رنگ چشم را کاهش دهیم. بر روی لایه Variation رایت کلیک نموده و Smart Filter Blending Option را انتخاب کنید. Opacity را روی 40% تنظیم نمایید.



نتیجه مانند تصویر زیر است:

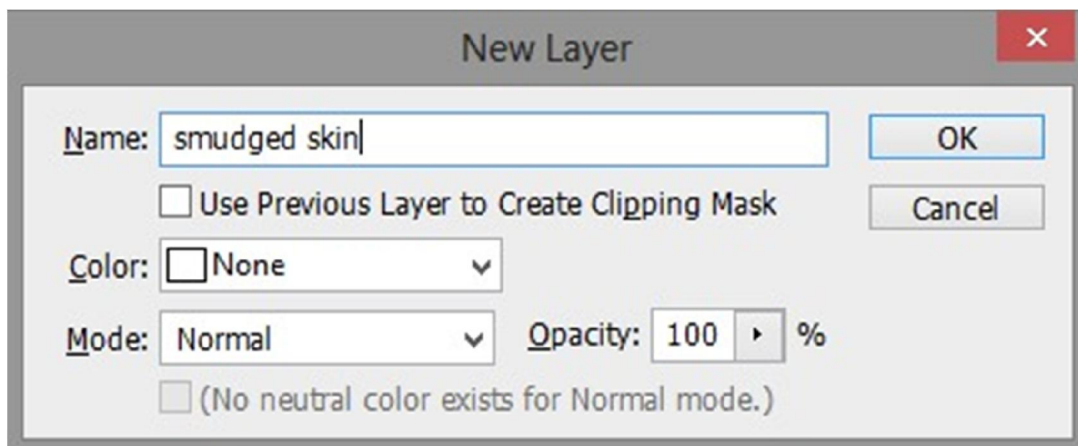


برای چشم دیگر هم همین فرایند را تکرار کنید. با لود کردن فایل قبلی در فتوشاپ، همان تنظیمات را فعال کنید.

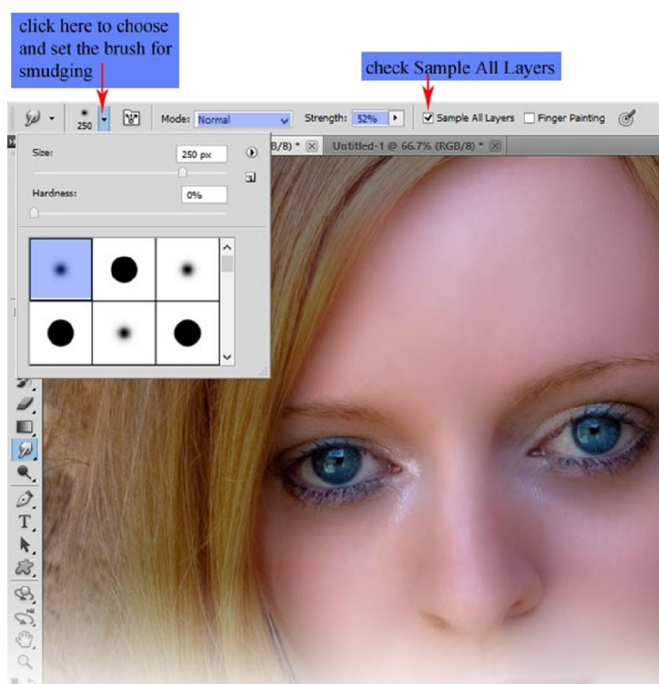


گام 5

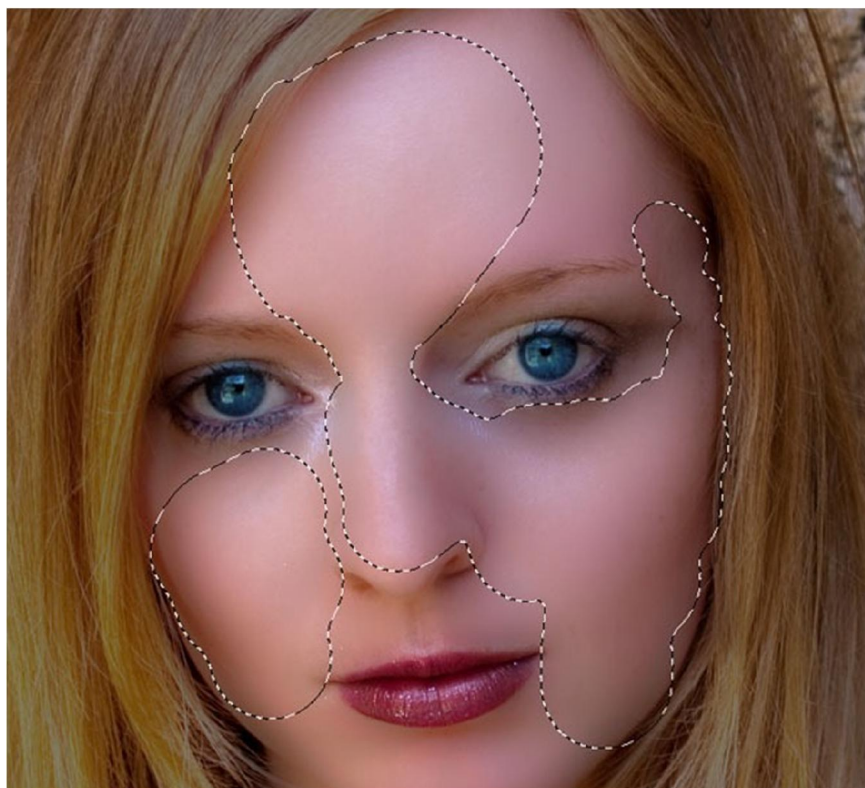
لایه جدیدی بسازید و نام آن را "smudged skin" بگذارید.



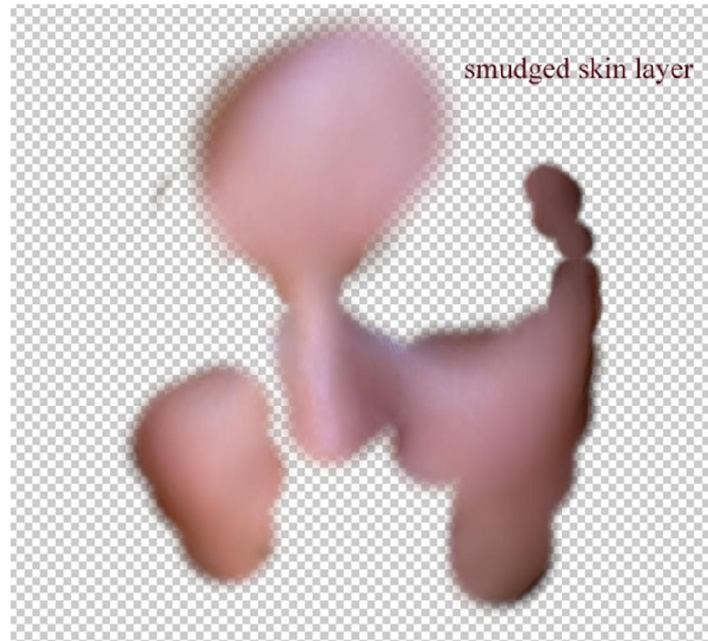
ابزار Smudge را بردارید. یک براش لبه نرم انتخاب کنید و Strength آن را روی 52 تنظیم نمایید. گزینه Sample all layers را نیز تیک بزنید.



مانند تصویر زیر، با این ابزار بر روی قسمت های پیرامون صورت بکشید:



نتیجه مانند تصویر زیر است:



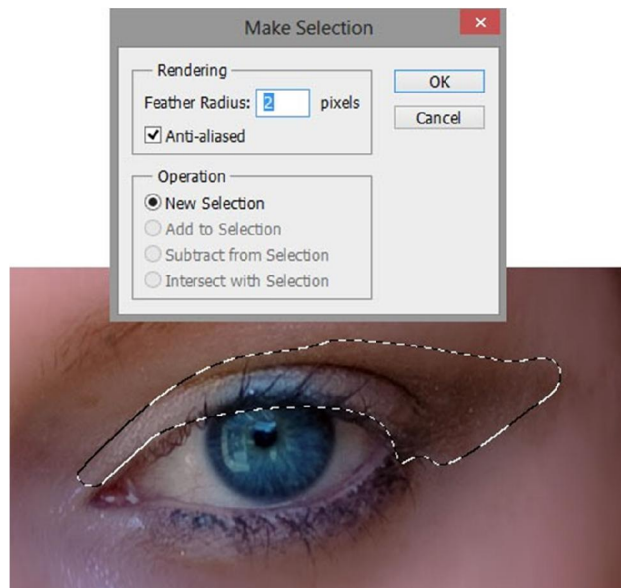
گام 6

در این مرحله، آرایش چشم را انجام می دهیم. ابزار Pen را بردارید و شکلی مانند تصویر زیر بر روی پلک چشم ترسیم کنید. برای منحنی کردن مسیر باید بر روی نقاط اهرم کلیک نموده

و آن ها را درگ کنید. پس از بستن مسیر، بر روی آن رایت کلیک نموده و Make Selection را انتخاب کنید.

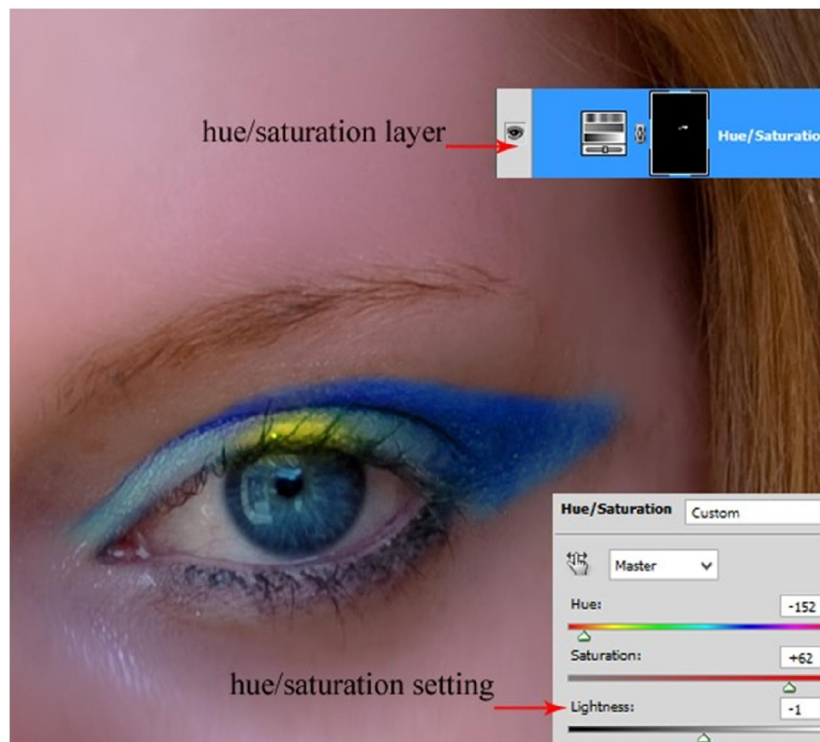


Feather Radius را روی 2 تنظیم نمایید.

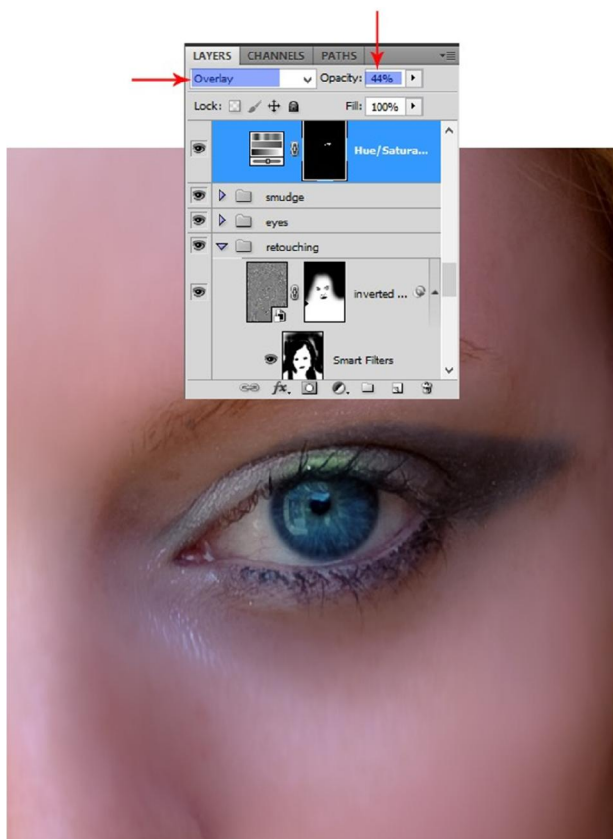


گام 7

پس از ایجاد ناحیه انتخاب، به مسیر Layer > New Adjustment Layers > Hue/Saturation بروید. لایه Hue/Saturation به همراه ماسک اضافه می شود. تنظیمات این لایه را مانند تصویر زیر اعمال کنید:



در پایان، Blending Mode لایه را روی Overlay و Opacity آن را روی 44% تنظیم کنید.

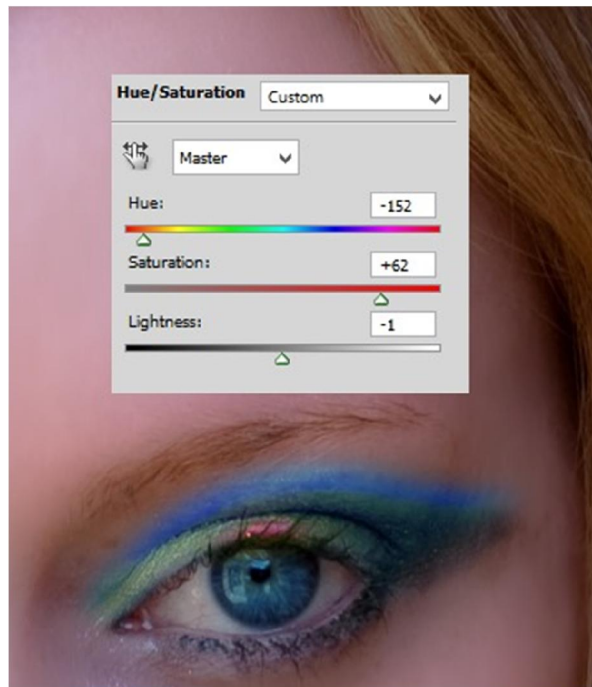


گام 8

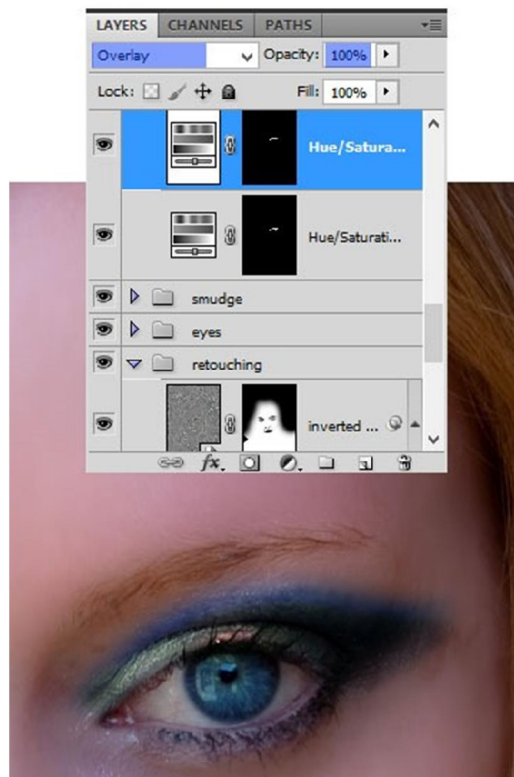
اکنون یک ناحیه انتخاب دیگر پیرامون چشم ایجاد کنید:



مانند مرحله قبل، با اضافه کردن یک لایه Hue/Saturation مقدراری رنگ به چشم اضافه می کنیم. برای تنظیمات این لایه از تصویر زیر کمک بگیرید:

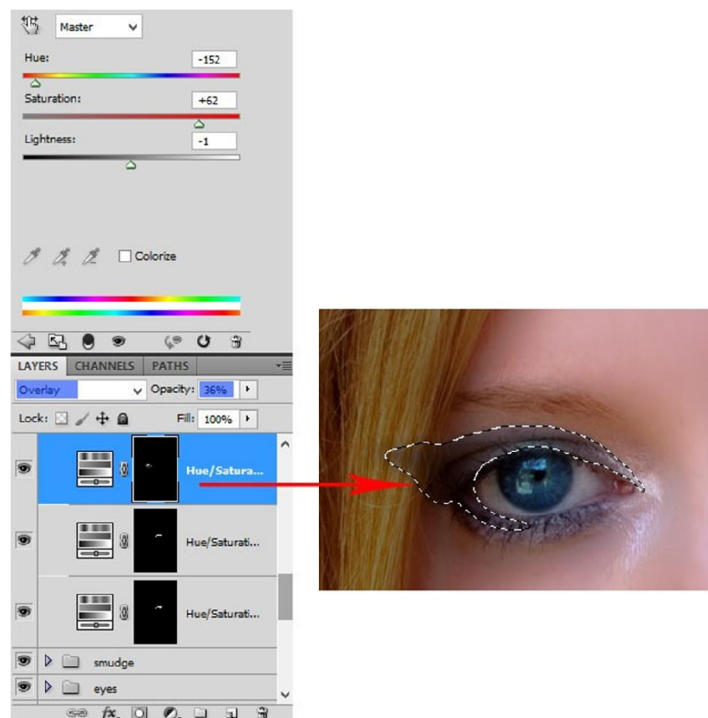


Blending Mode را روی Overlay و Opacity را روی 100% تنظیم کنید.

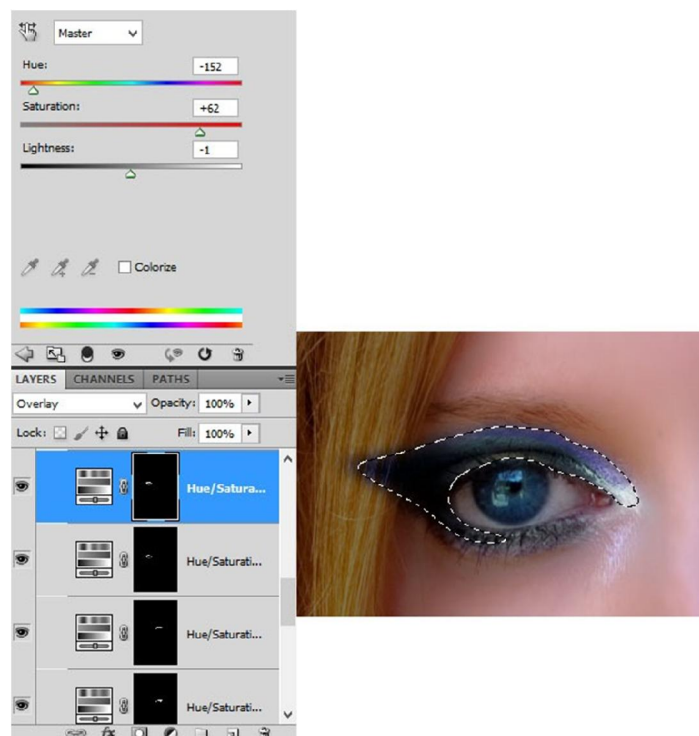


گام 9

همین کار را برای چشم دیگر نیز تکرار کنید.

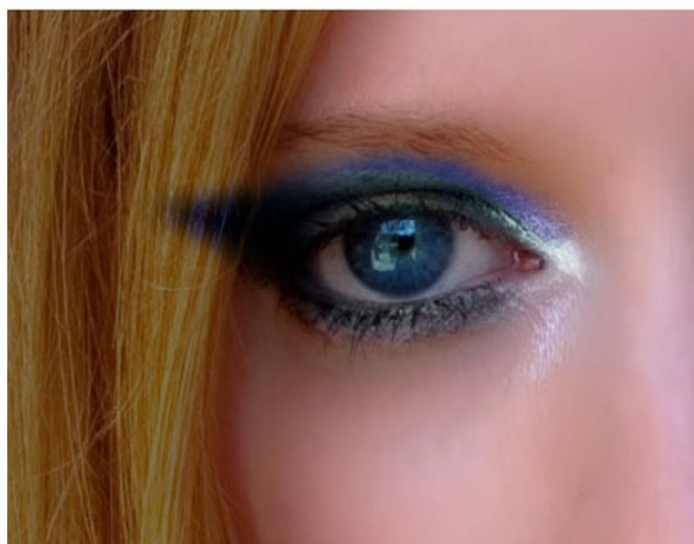
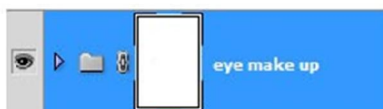


نتیجه مانند تصویر زیر است:

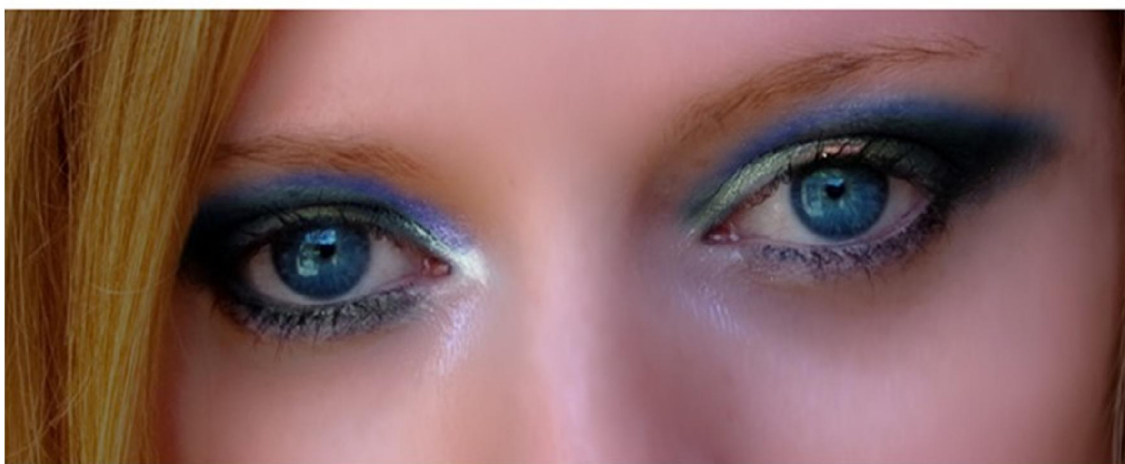


گام 10

لایه های Hue/Saturation را انتخاب نموده و آن ها را در یک گروه قرار دهید (Ctrl+G). نام این گروه را "eye make up" بگذارید. سپس به این گروه یک ماسک اضافه کنید.

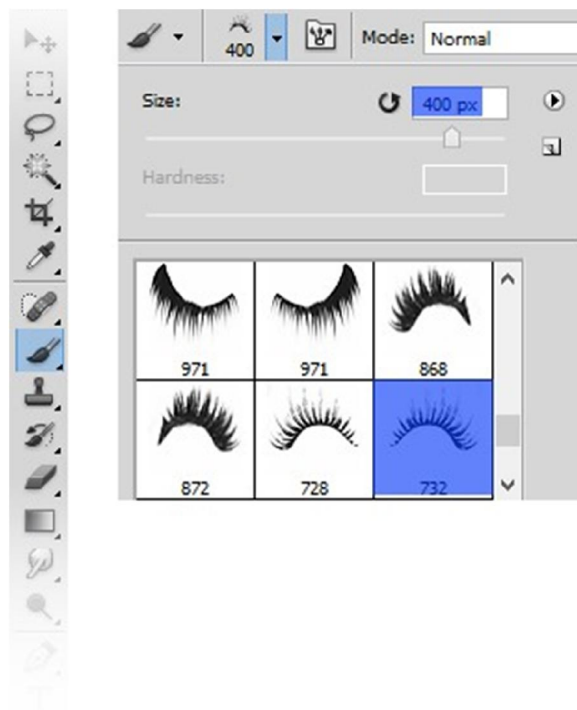


بر روی ماسک، رنگ اضافی چشم را که بر روی موهای مدل قرار گرفته پاک کنید.

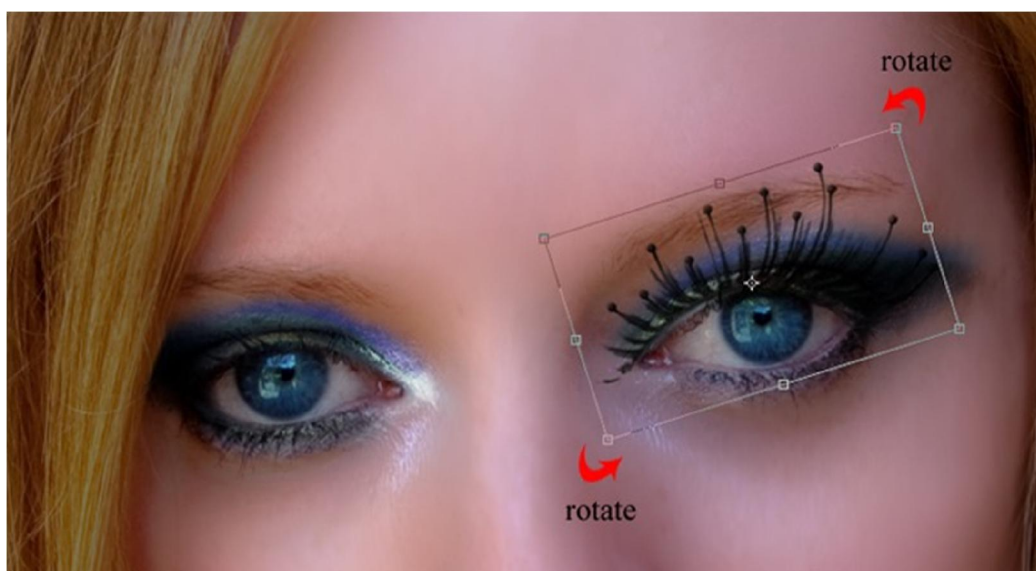


گام 11

در این مرحله، مژه هایی به چشم مدل اضافه می کنیم. بدین منظور، پکیج براش "Eyelashes" را از پوشه دائلود در فتوشاپ نصب کنید. لایه جدیدی بسازید. ابزار براش را بردارید و یکی از مژه ها را انتخاب کنید. سپس اندازه آن را با چشم تنظیم کنید.



در لایه جدید با رنگ مشکی، مژه را بر روی چشم مدل بکشید. سپس آن را بچرخانید و در محل مناسبی قرار دهید. نام این لایه را "eyelash" بگذارید.



با انتخاب این لایه، جهت اضافه کردن استایل، بر روی آیکن fx در پایین پنل لایه ها کلیک کنید. استایل Inner Glow را با تنظیمات زیر اضافه کنید:

Inner Glow

Structure

Blend Mode: Screen

Opacity: 38 %

Noise: 0 %

☒ ☐

Elements

Technique: Softer

Source: ☐ Center ☒ Edge

Choke: 0 %

Size: 5 px

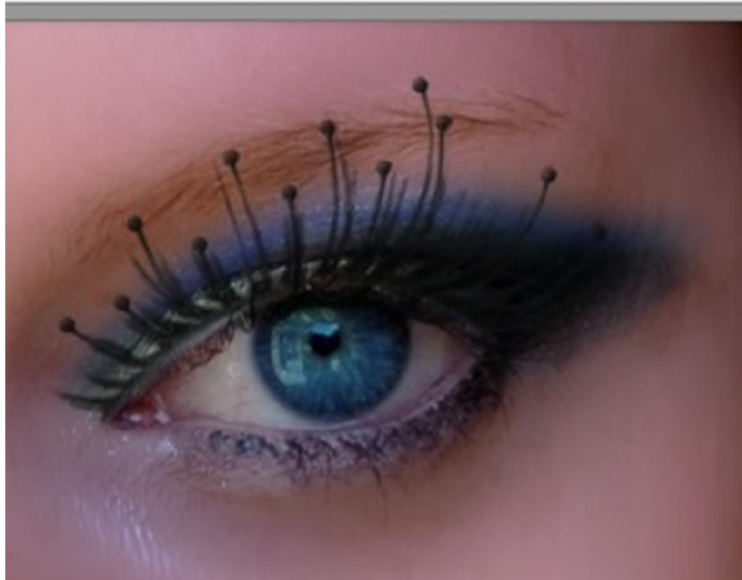
Quality

Contour: ☐ Anti-aliased

Range: 50 %

Jitter: 0 %

Make Default Reset to Default

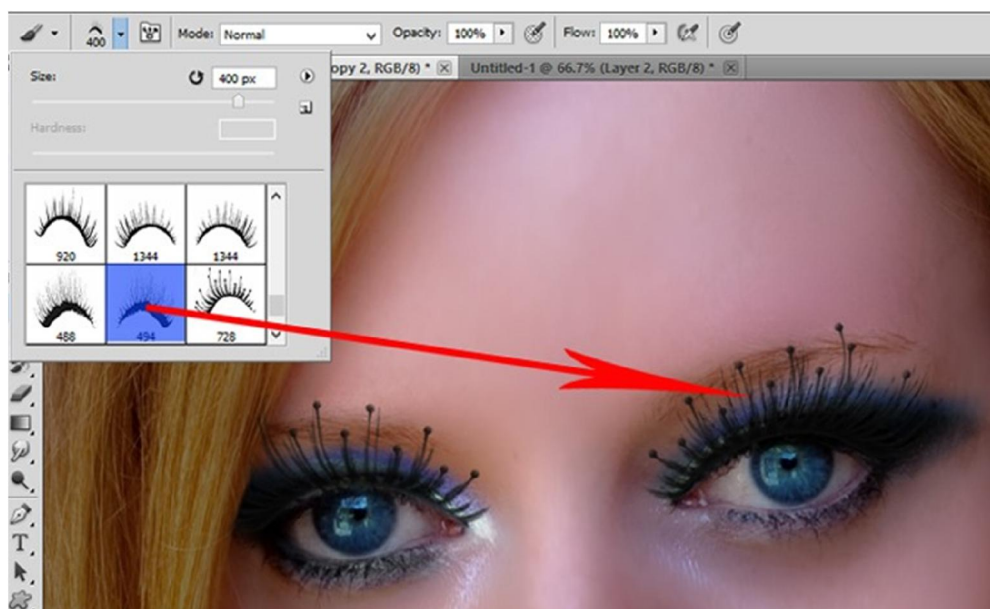


گام 12

از لایه "eyelash" یک کپی بگیرید و برای چرخاندن آن به مسیر Edit > Transform > Flip Horizontal بروید. مژه را با چشم مطابقت دهید.

گام 13

لایه جدیدی در زیر لایه های مژه قبلی بسازید. نوع دیگری از مژه را انتخاب کنید و با رنگ مشکی بر روی چشم بکشید.



برای این لایه جدید، Opacity را روی 50% تنظیم کنید.



گام 14

همین کار را برای چشم دیگر نیز تکرار کنید.

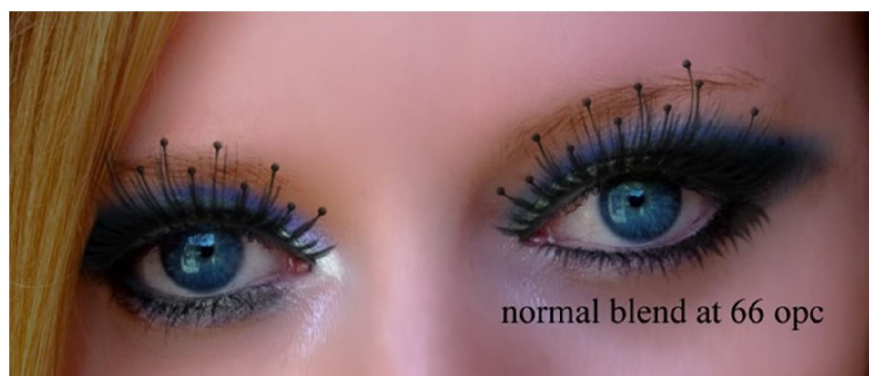


گام 15

مجدداً لایه جدیدی بسازید و مژه های پایینی را اضافه کنید.



برای این لایه جدید، Opacity را روی 66% تنظیم کنید.

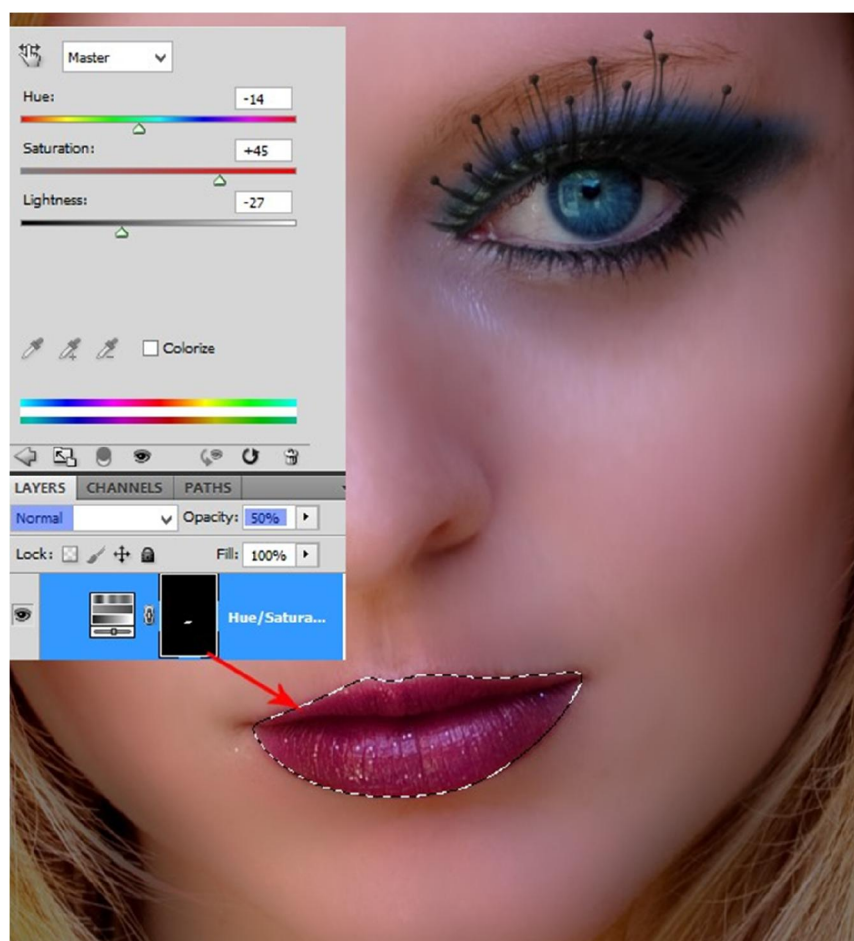


از این لایه کپی بگیرید. آن را بچرخانید و در زیر چشم دیگر قرار دهید. برای این لایه Blending Mode را روی Normal و Opacity را روی 76% تنظیم کنید.



گام 16

اکنون نوبت رتوش لب هاست. مانند چشم ها، از همان تکنیک مراحل 7 و 8 برای رنگ آمیزی لب استفاده کنید. مطمئن شوید که تنظیمات Hue/Saturation را دقیقاً مانند تصویر زیر وارد کرده اید. برای این لایه Blending Mode را روی Normal و Opacity را روی 50% تنظیم کنید.

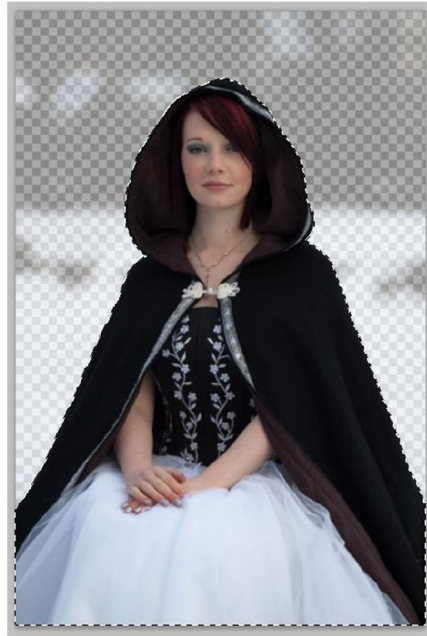


سپس از لایه Hue/Saturation دو بار کپی بگیرید. برای اولین لایه Blending Mode را Overlay و Opacity را روی 73% تنظیم کنید. برای دومین لایه نیز Blending Mode را Overlay و Opacity را روی 30% تنظیم نمایید. نتیجه مانند تصویر زیر است:



گام 17

حال تصویر "Ice Queen" را از پوشه داندلود در فتوشاپ باز کنید. ابزار Pen را بردارید و تصویر مدل را انتخاب کنید. پس از بستن مسیر، بر روی آن رایت کلیک نموده و Make Selection را انتخاب کنید. سپس Feather را روی 1px تنظیم نمایید. پس از انتخاب مدل، کلیدهای Ctrl+J را بزنید تا در لایه جدیدی پیست شود.

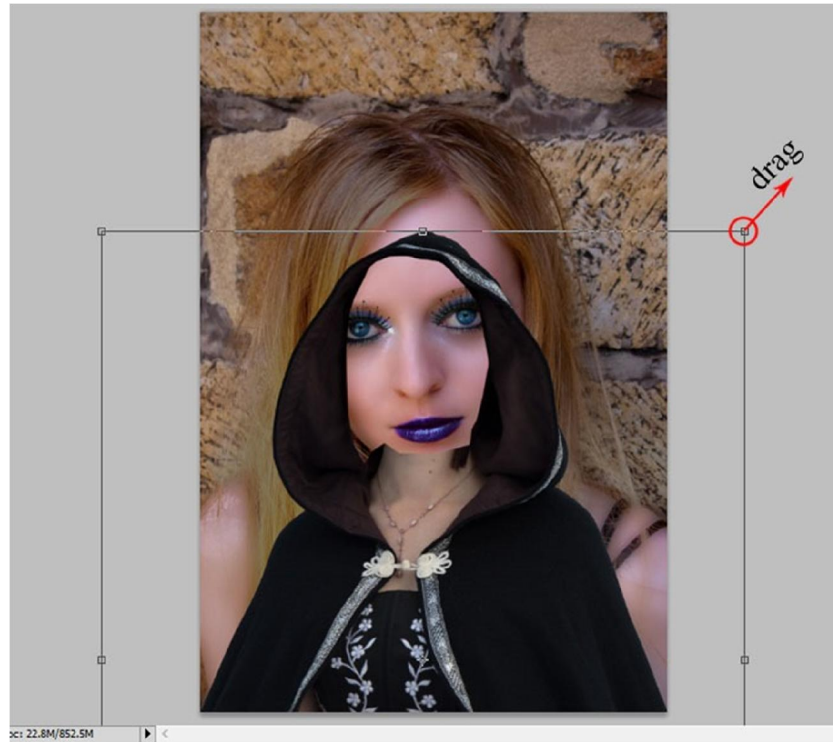


حال با دقت و ظرافت فراوان، صورت مدل را پاک کنید.

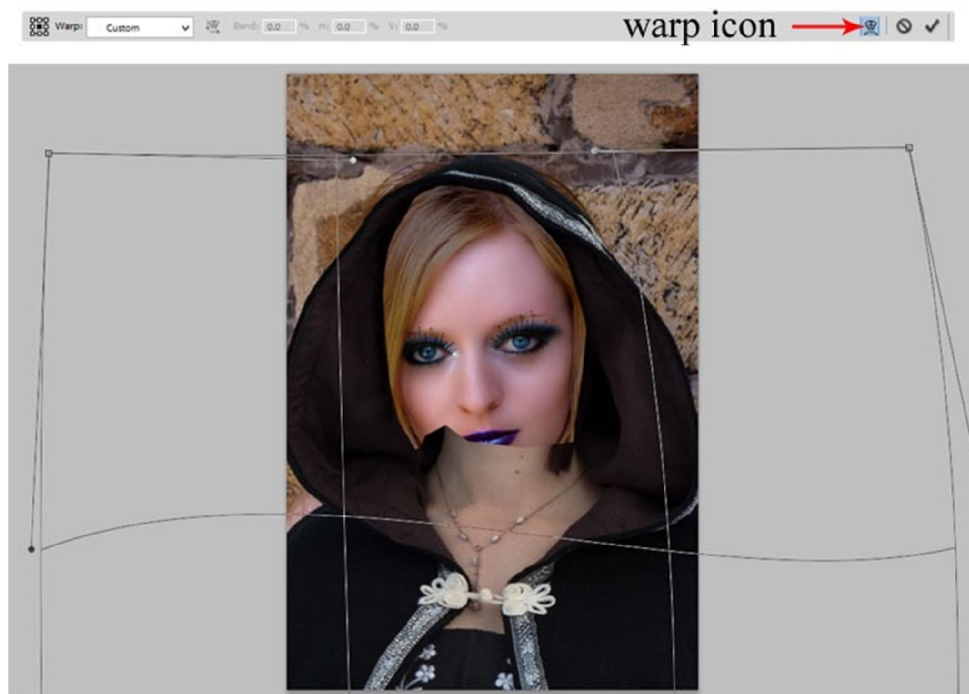


گام 18

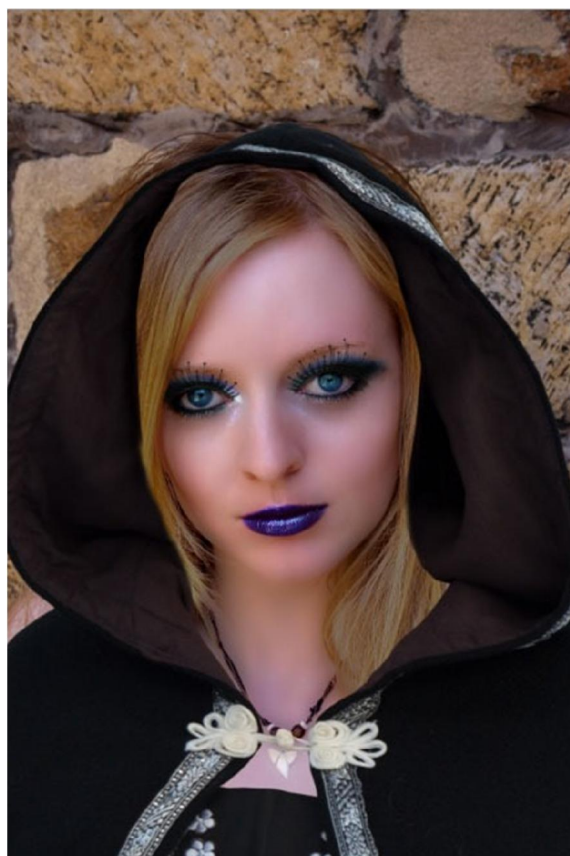
اکنون تصویر شغل را به سند اصلی انتقال دهید. سپس اندازه آن را تغییر دهید تا با صورت مدل اصلی متناسب شود. از دستور Free Transform برای این کار استفاده کنید (Ctrl+T). برای تغییر اندازه تصویر، در حین کلیک، کلید Shift را نگه دارید.



بر روی آیکن Warp در نوار تنظیمات کلیک کنید و شکل شل را بچرخانید و پیچ و تاب دهید تا با سر مدل متناسب شود.

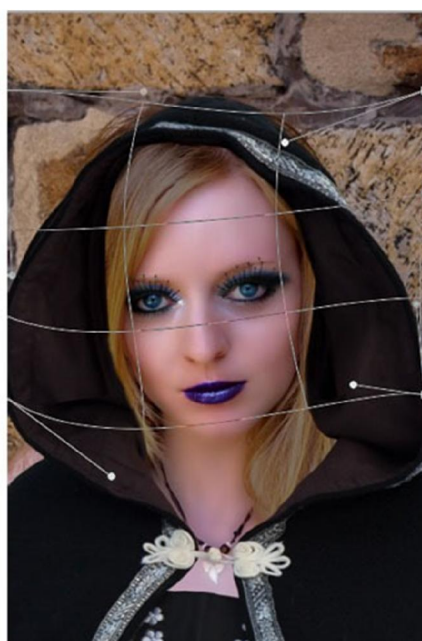
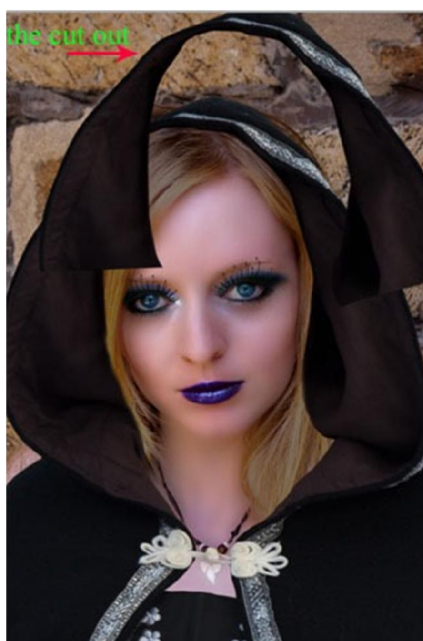


نتیجه این چنین خواهد بود:



گام 19

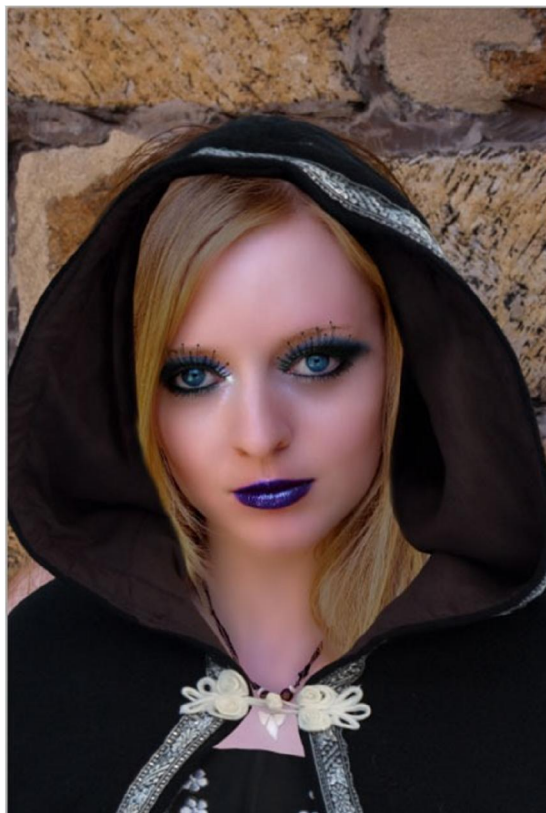
اکنون باید قسمت بالای شل را تغییر شکل دهیم. بدین منظور، قسمت بالا را برش داده و با استفاده از دستور Warp شکل آن را تغییر دهید.



به لایه کات شده یک ماسک اضافه نموده و قسمت های ناخواسته را حذف کنید.



نتیجه باید مانند تصویر زیر باشد:



گام 20

از این لایه یک کپی بگیرید و آن را به صورت افقی بچرخانید. این لایه را در محل مناسب قرار دهید.

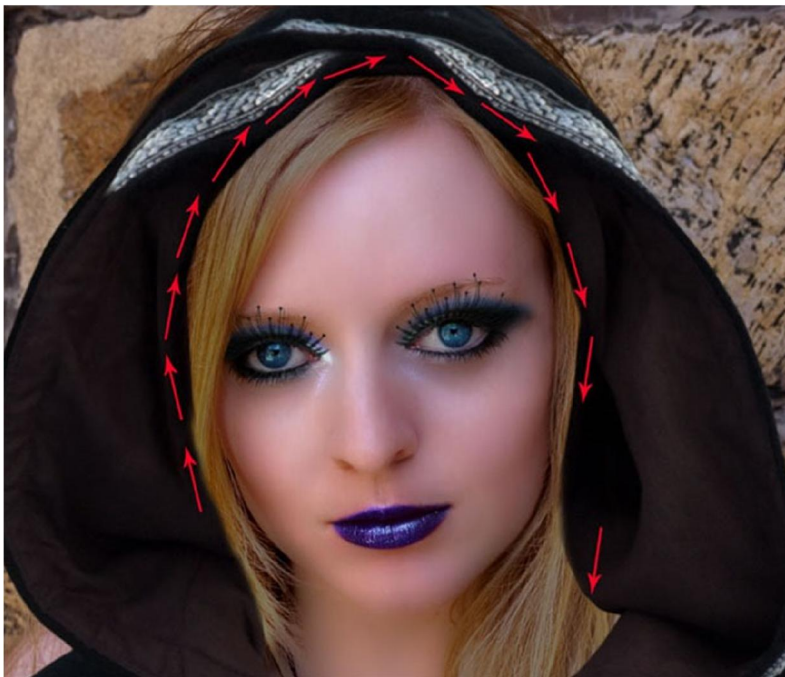


برای حذف قسمت های اضافی از ماسک استفاده کنید. در پایان، تمام لایه های مربوط به شنل را انتخاب نموده و آن ها را در یک لایه ادغام کنید (Ctrl+E). نام این لایه را "merged robe" بگذارید. تصویر مدل تا الان باید این چنین باشد:



گام 21

اکنون باید مقداری سایه در زیر شغل اضافه کنیم. لایه جدیدی در زیر لایه "merged robe" بسازید. ابزار براش را بردارید. یک براش لبه نرم به اندازه 10 الی 20 انتخاب کنید. در لایه جدید، سایه را با رنگ مشکی در محل هایی که با فلش مشخص شده ترسیم کنید.

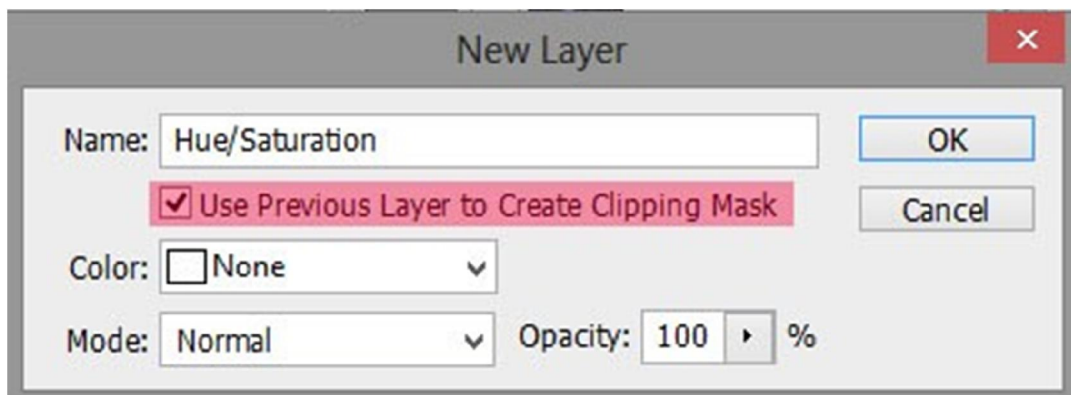


نتیجه مانند تصویر زیر است:

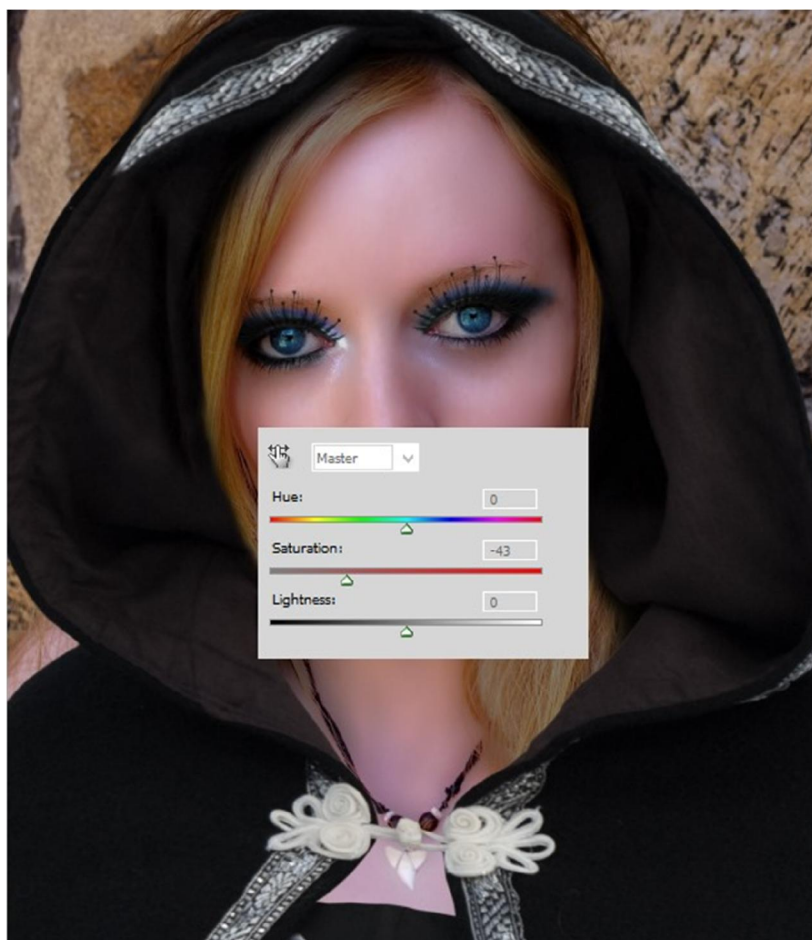


گام 22

سپس یک Hue/Saturation Adjustment Layer در بالای لایه "merged robe" اضافه کنید. با تیک زدن گزینه Use Previous Layer to Create Clipping Mask یک ماسک به این لایه اضافه خواهد شد.

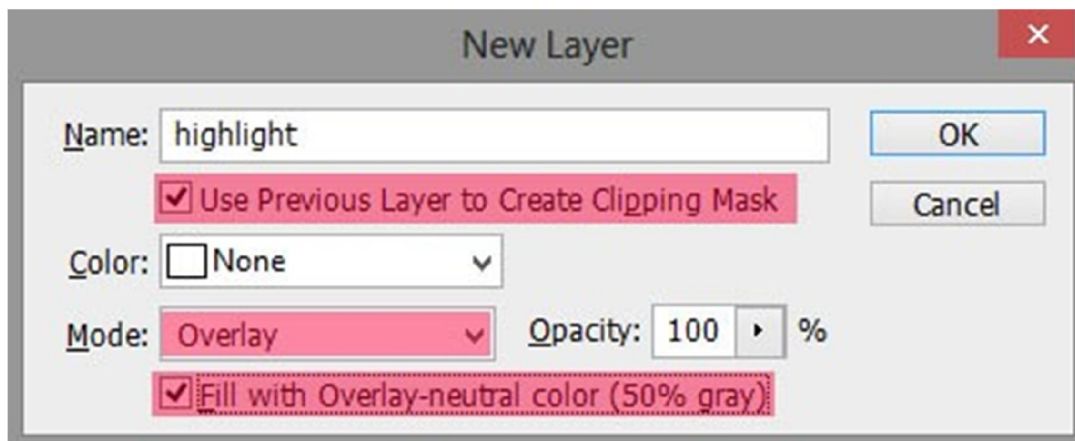


تنظیمات Hue/Saturation را مانند تصویر زیر اعمال کنید:



گام 23

لایه جدیدی در بالای Hue/Saturation اضافه کنید. مطمئن شوید گزینه Use Previous Layer to Create Clipping Mask را تیک زده اید. سپس Blending Mode را روی Overlay تنظیم نموده و گزینه Fill with overlay neutral color (50% gray) را نیز تیک بزنید.

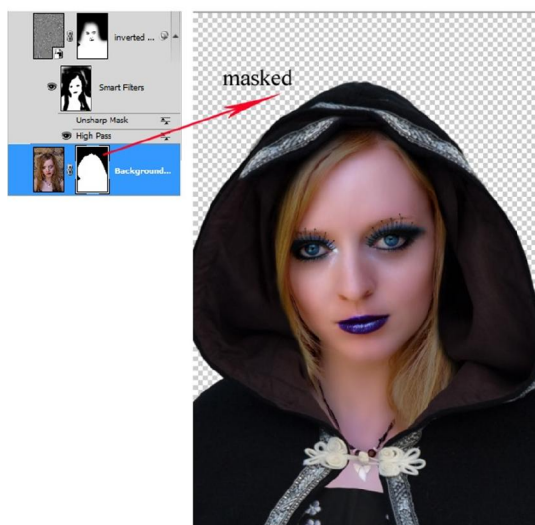


ابزار Dodge را بردارید. Range را روی Highlight و Exposure را روی 15-20% تنظیم کنید. سپس یک براش لبه نرم برای ابزار انتخاب کنید. با کشیدن ابزار بر روی قسمت هایی از شنل، مقداری های لایت به آن اضافه نمایید. برای اضافه کردن سایه از ابزار Burn استفاده کنید.



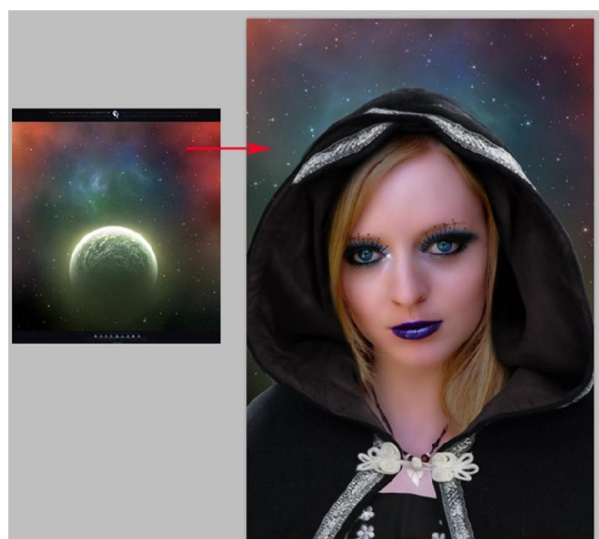
گام 24

اکنون باید بک گراند را پاکسازی کنیم. لایه "background copy" را انتخاب کنید و یک ماسک به آن اضافه نمایید. با ماسک گذاری، بک گراند را تمیز کنید.



گام 25

حال باید بک گراند جدیدی برای صحنه طراحی کنیم. برای این کار از تصاویر فضایی استفاده می کنیم. ابتدا تصویر "cosmos8_0009" را از پوشه داندلود در فتوشاپ باز کنید و آن را به لایه ای در زیر لایه "background copy" در سند اصلی انتقال دهید. با ابزار Free Transform اندازه تصویر را تغییر دهید تا با صفحه متناسب شود.

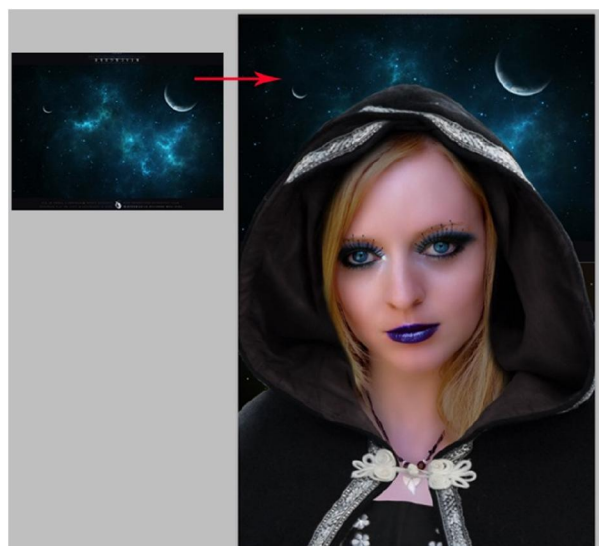


سپس از این لایه دوبار کپی بگیرید. برای اولین لایه Blending Mode را روی Multiply و Opacity را روی 100% تنظیم کنید. برای دومین لایه نیز Blending Mode را روی Color Dodge و Opacity را روی 100% تنظیم نمایید. نتیجه باید مانند تصویر زیر باشد:

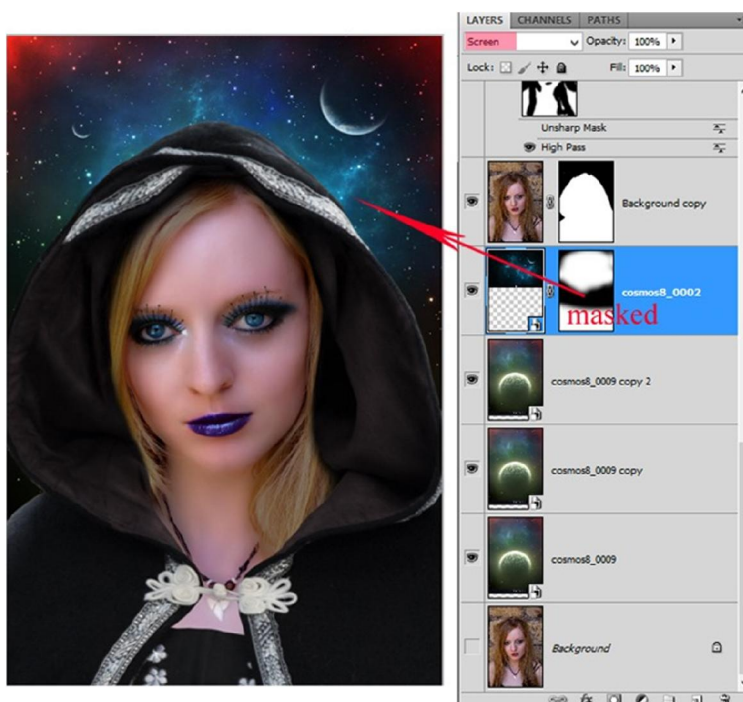


گام 26

حال تصویر "cosmos8_0002" را از پوشه دانلود در فتوشاپ باز کنید. آن را بچرخانید و در لایه جدیدی در بالای لایه قبلی در سند اصلی قرار دهید.

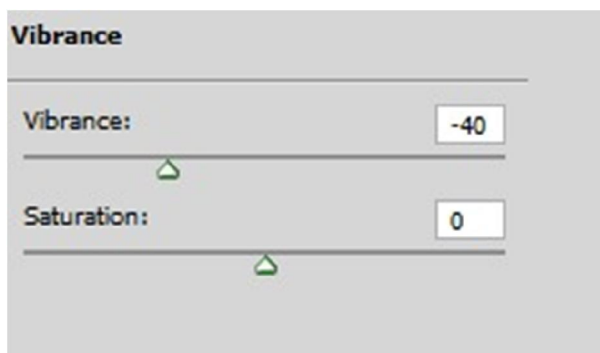


قسمت های اضافی لایه را با استفاده از ماسک حذف کنید. سپس Blending Mode را روی Screen و Opacity را روی 100% تنظیم نمایید.



گام 27

در این مرحله با اضافه کردن تعدادی Adjustment Layer تنظیمات کلی را اعمال می کنیم. یک Vibrance Adjustment Layer در زیر لایه سایه اضافه نموده و از تنظیمات زیر برای آن استفاده کنید. سپس Blending Mode را روی Normal و Opacity را روی 100% حفظ کنید.

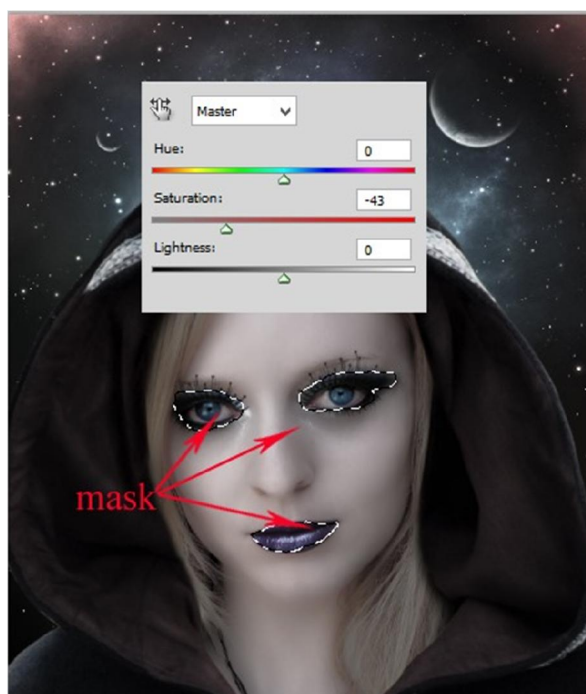


از این لایه یک کپی بگیرید و Blending Mode این لایه را نیز روی Normal و Opacity را روی 100% حفظ کنید. نتیجه باید مانند تصویر زیر باشد:



گام 28

سپس یک Hue/Saturation Adjustment Layer در بالای لایه Vibrance اضافه نموده و تنظیمات تصویر زیر را برای آن اعمال کنید. بر روی قسمت هایی از چشم ها و لب ها ماسک قرار دهید. سپس Blending Mode این لایه را روی Normal و Opacity را روی 100% تنظیم کنید.



از این لایه کپی بگیرید و Blending Mode لایه کپی را روی Multiply و Opacity را روی 100% تنظیم کنید. بخشی از قسمت های صورت را ماسک گذاری کنید.



در پایان، از لایه Hue/Saturation مجدداً کپی بگیرید. Blending Mode لایه کپی را روی Screen و Opacity را روی 50% تنظیم کنید.



گام 29

مجدداً تصویر "cosmos8_0009" را از پوشه دانلود در فتوشاپ باز کنید و آن را در بالای تمام لایه ها در سند اصلی قرار دهید. اندازه آن را تغییر داده و آن را در محلی قرار دهید که سیاره درخشان در جلوی مدل قرار گیرد. قسمت های اضافی تصویر را با استفاده از ماسک حذف کنید. سپس Blending Mode لایه را روی Screen و Opacity را روی 100% تنظیم کنید.

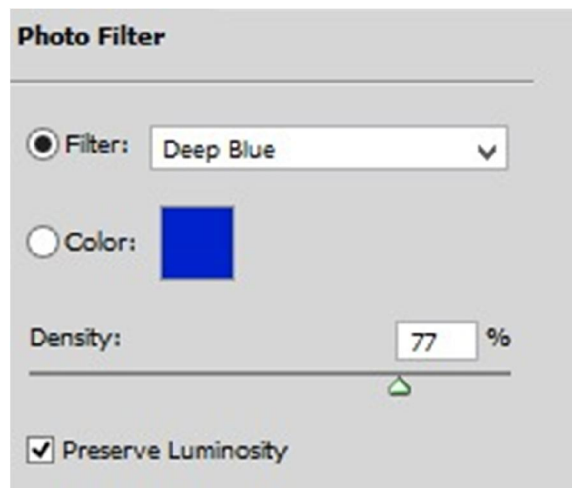


از این لایه دوبار کپی بگیرید. برای اولین لایه Blending Mode را روی Screen و Opacity را روی 100% تنظیم کنید. برای دومین لایه نیز Blending Mode را روی Overlay و Opacity را روی 100% تنظیم نمایید. نتیجه باید مانند تصویر زیر باشد:

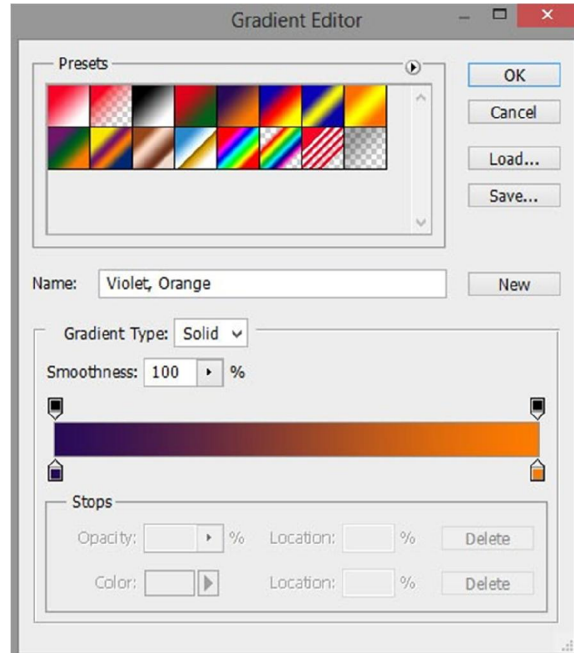


گام 30

اکنون دو Adjustment Layer دیگر هم به تصویر اضافه می کنیم. ابتدا یک Photo Filter Adjustment Layer اضافه نموده و تنظیمات زیر را برای آن اعمال کنید. Blending Mode این لایه را روی Normal و Opacity را روی 100% حفظ کنید.



سپس یک Gradient Map Adjustment Layer اضافه نموده و گرادیانت پیش فرض بنفش-نارنجی را انتخاب کنید. Blending Mode این لایه را روی Soft Light و Opacity را روی 20٪ تنظیم نمایید.



نتیجه کار تا الان مانند تصویر زیر است:



گام 31

لایه جدیدی در بالای Adjustment Layer ها بسازید. ابزار براش را بردارید و یک براش لبه نرم با Hardness برابر 75-80% انتخاب کنید. در این لایه، یک نیم دایره سفید رنگ بر روی سیاره ترسیم کنید. نام این لایه را "orb" بگذارید.



نتیجه کار پس از قرار دادن نیم دایره بر روی سیاره مانند تصویر زیر است:



گام 32

در پایان، کلیدهای Shift+Ctrl+Alt+E را بزنید تا تمام لایه ها در یک لایه ادغام شوند. این لایه را به Smart Object تبدیل نموده و به مسیر Filter > Others > Custom بروید. تنظیمات زیر را وارد کنید:



ماسک فیلتر را انتخاب نموده و بر روی صورت مدل و بک گراند ماسک بگذارید تا افکت اخیر از این قسمت ها پاک شود. کار طراحی به پایان رسیده و نتیجه نهایی مانند تصویر زیر است:





مجموعه
آموزش اسرار فتوشاپ به زبان فارسی
www.persianGFX.com

مجموعه پیش رو یکی از کامل ترین و برترین مجموعه های آموزشی در زمینه فتوشاپ می باشد که ویژگی های خاص این مجموعه آن را از سایر مجموعه های مشابه متمایز نموده، از جمله این ویژگی ها قرار گیری هفت دوره آموزشی Adobe Photoshop CS4 ارائه شده توسط برترین اساتید جهان، به همراه مجموعه ای از نکات و ترفند های کار با فتوشاپ در قالب 101 پروژه آموزشی توسط آقای Mark Monciardini مدرس مجموعه Photoshop Top Secret، همچنین مجموعه ی بی نظیر و نفیس Photoshop Top Secret با زبان و محیط 100% فارسی (با کمترین دستکاری)، در قالب 6 دی وی دی است، که در بسته بندی اختصاصی تقدیم شما می گردد.

چگونه در فتوشاپ کمربند مشکی بگیریم؟!

مجموعه ی نفیس Photoshop Top Secret همان گونه که از نامش می توان حدس زد مجموعه ای کم نظیر، حرفه ای و محرمانه است که دریچه ای از اسرار و ترفند های ناشناخته فتوشاپ را پیش روی کاربران قرار می دهد. اکثر کاربران نرم افزار فتوشاپ همیشه دنبال آموزش ها و در واقع یادگیری نکات جدید و ترفندهایی از این نرم افزار در جهت ارتقاء سطح کار و توانائی های خود بوده اند که این امر باعث بوجود آمدن هزاران سایت آموزشی در این زمینه، کتب مختلف آموزش ترفند ها، نکته ها و نیز دوره های آموزشی با هزینه های بالا تحت عناوینی مانند جلوه های ویژه فتوشاپ و ... شده است. این مجموعه گرانبها که شامل بیش از 18 گیگابایت فیلم آموزش است در بردارنده ی آموزش های فوق العاده کاربردی و حرفه ای در زمینه های مختلفی، مانند آموزش ترکیب تصاویر، ساخت پوستر های سینمایی و تبلیغاتی، آموزش های حرفه ای روتوش تصاویر، ایجاد جلوه های ویژه، ساخت افکت های هیجان انگیز و رویایی، کار با متون، گرافیک وب و Digital Painting و موارد دیگری است. که در ادامه تصاویر آنها، به همراه توضیحات اجمالی از هر آموزش قرار داده شده است.

محتویات این مجموعه بی نظیر به اجمال عبارتند از:

-مجموعه آموزشی Photoshop Top Secret به زبان فارسی با محیط کاملاً فارسی

-مجموعه آموزشی Mark's 101 Photo Tips

-مجموعه هفت دوره آموزشی Adobe Photoshop CS4 شامل:

- دوره آموزشی Photoshop CS4 For Beginners

- دوره آموزشی Adobe Photoshop CS4 Power Session

- دوره آموزشی Adobe Photoshop CS4 Selections & Masks

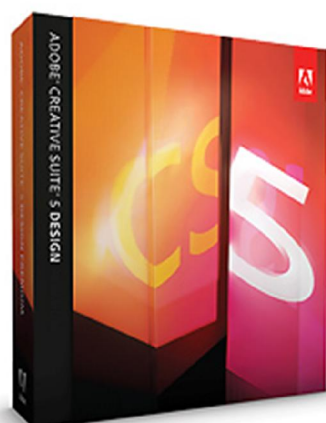
- دوره آموزشی Mastering Layers in Photoshop CS4

- دوره آموزشی Design Effects With Photoshop CS4

- دوره آموزشی Beauty and Portrait Retouching Kit

- دوره آموزشی Creative Suite 4 Integration

و...



پشتیبانی از زبان فارسی
Adobe Creative Suite 5
Design Standard ME
www.persianGFX.com

a

مجموعه فوق شامل محبوب ترین نرم افزار های طراحی و [گرافیک](#) شرکت ادوبی بوده که ویژگی متمایز این مجموعه پشتیبانی نرم افزار های فوق از زبان فارسی است. که همگی تحت عنوان Standard Design یا نرم افزار های استاندارد شرکت ادوبی جهت انجام طراحی عرضه شده که نسخه اصلی Standard Design شامل نرم افزار های ادوبی به زبان انگلیسی بوده که در اینجا شما همان نرم افزار ها را با پشتیبانی از زبان فارسی دریافت می کنید، به همراه مجموعه فوق مجموعه فیلم های آموزشی شامل ویژگی های جدید این نرم افزار ها که توسط موسسه لیندا تهیه شده نیز وجود دارد. بسته فوق شامل دو دی وی دی بوده و در بسته بندی شکیل تقدیم به خریداران محترم سایت می شود.

محتویات این بسته ی به اجمال عبارتند از:

-نرم افزار Adobe Photoshop CS5 Extended ME

-نرم افزار Adobe Illustrator CS5 ME

-نرم افزار Adobe InDesign CS5 ME

-نرم افزار Adobe DreamWeaver CS5 ME

-نرم افزار Adobe Acrobat Pro 9 ME

-مجموعه فیلم های آموزشی Lynda شامل :

__ مجموعه آموزشی Photoshop CS5 New Features

__ مجموعه آموزشی Illustrator CS5 New Features

__ مجموعه آموزشی InDesign CS5 New Features

__ مجموعه آموزشی Dreamweaver CS5 New Features

-مجموعه نادری از فونت های زیبای عربی

-مجموعه کلیه فونت های فارسی

-گلچینی از فونت های انگلیسی



+ بسته بندی شکل و باکیفیت

مجموعه بی نظیر تصاویر وکتور پکیج ۲۱
www.persianGFX.com

وکتورها فایل های گرافیکی با کیفیت و ابزار بسیار مناسبی برای طراحی هستند. در زبان فارسی آن ها به اسم گرافیک برداری معروف اند. در ادامه مطلب به توضیح کامل ماهیت تصاویر وکتور خواهیم پرداخت.
این مجموعه شامل 41 دی وی دی می باشد، کلیه تصاویر این مجموعه دسته بندی شده است که به صورت دو بخش مجزا از هم، یعنی بخش اول شامل 20 دی وی دی و بخش دوم شامل 21 دی وی دی می باشد. که می توان گفت هزاران هزار تصویر وکتور در این مجموعه به چشم می خورد که تقریباً هر چیزی که به آن نیاز دارید را در این مجموعه می توانید داشته باشید.

محتویات این دو مجموعه به اجمال عبارتند از:

-دسته بندی کلیه تصاویر

41 -دی وی دی فایل های بی نظیر وکتور با چاپ زیبا و کیفیت بسیار بالا

-بیش از 150 هزار فایل وکتور با فرمت های EPS

-بیش از 115 هزار فایل وکتور با فرمت AI

-بیش از 1800 فایل وکتور با فرمت PCX

-بیش از 800 فایل وکتور با فرمت PICT

-بیش از 700 فایل وکتور با فرمت PSD

-بیش از 1200 فایل وکتور با فرمت TIF

-بیش از 3700 فایل وکتور با فرمت WMF

-هزاران فایل وکتور دیگر با فرمت هایی مانند CDR و CMX و SVG و DFX و...

-بسته بندی بسیار با کیفیت و شکل



۷۰+ دی وی دی

کامل ترین مجموعه ابزار و ملزومات گرافیکی

www.persianGFX.com

این پکیج شامل تمامی مطالب و موضوعاتی است که در طول چهار سال گذشته بر روی سایت گذاشته شده و پس از جمع آوری و دسته بندی حرفه ای هم اکنون در اختیار دوست داران و علاقه مندان [گرافیک](#) و گرافیست ها قرار گرفته است که در ادامه به اختصار محتویات پکیج های فوق را می توانید مشاهده نمایید و اساسا این مجموعه شامل موارد فوق می باشد :

-بیش از 426 آموزش حرفه ای و مقدماتی نرم افزار فتوشاپ با فرمت ویدیویی و پی دی اف به همراه تصاویر و فایل های
ضمیمه

-بیش از 239 آموزش حرفه ای و مقدماتی نرم افزار ایلوستریتور با فرمت ویدیویی و پی دی اف به همراه تصاویر و فایل های
ضمیمه

-دوره کامل آموزش مقدماتی نرم افزار ایندیزاین به همراه آموزش های دوره پیشرفته

-دوره کامل آموزش مقدماتی نرم افزار فلش به همراه آموزش های متفرقه

-بیش از 229 مقاله کاربردی با موضوعات مختلف و کاربردی [گرافیک](#) با فرمت پی دی اف

-ابزار طراحی شامل لوگو، آیکون، تصاویر وکتور، اسلیمی، کلیپ آرت و...

-تصاویر و آثار هنری هنرمندان و عکاسان جهت گرفتن ایده و افزایش مهارت های طراحی

-دسته بندی حرفه ای مطالب و ابزار کاربردی مطابق با دسته بندی سایت

-بسته بندی زیبا و شکیل با بالاترین کیفیت ممکن