

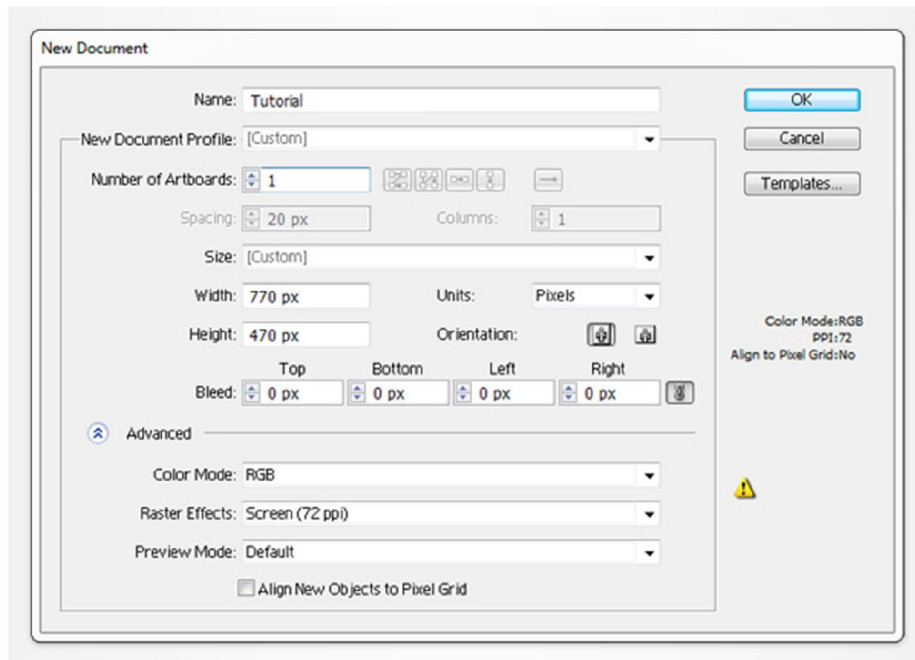
طراحی افکت متنی سه بعدی نیمه شفاف در ادوب ایلوستریتور



در این آموزش یاد می گیرید که چگونه یک افکت متنی سه بعدی نیمه شفاف رنگارنگ در ادوب ایلوستریتور طراحی کنید. ابتدا با متن اصلی، تعدادی مسیر مرکب و برش Calligraphic آغاز میکنیم. زمانی که اشکال برداری اولیه را به دست آوردیم، با استفاده از افکت Bevel & Extrude ظاهر سه بعدی را به متن اضافه می کنیم. جهت اضافه کردن ظاهر نیمه شفاف به اشکال سه بعدی، از چند تکنیک اساسی برای ایجاد اشکال برداری و فنون ماسک گذاری به همراه تعدادی افکت اساسی و تکنیک های ترکیب استفاده خواهیم نمود.

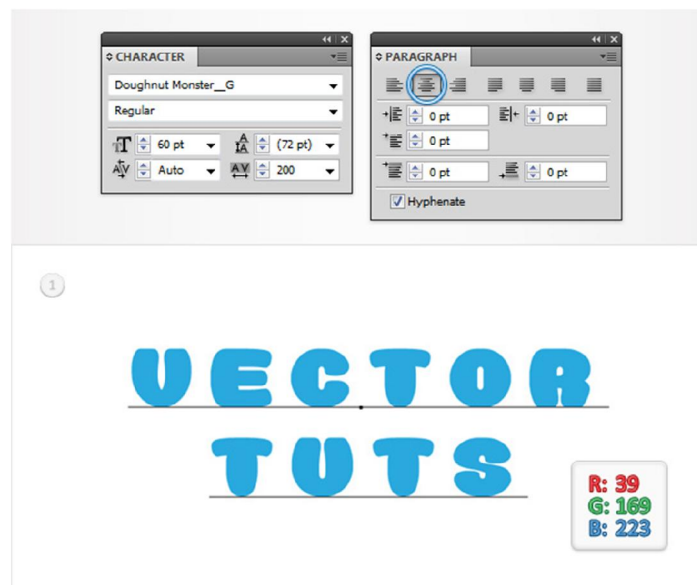
## گام 1

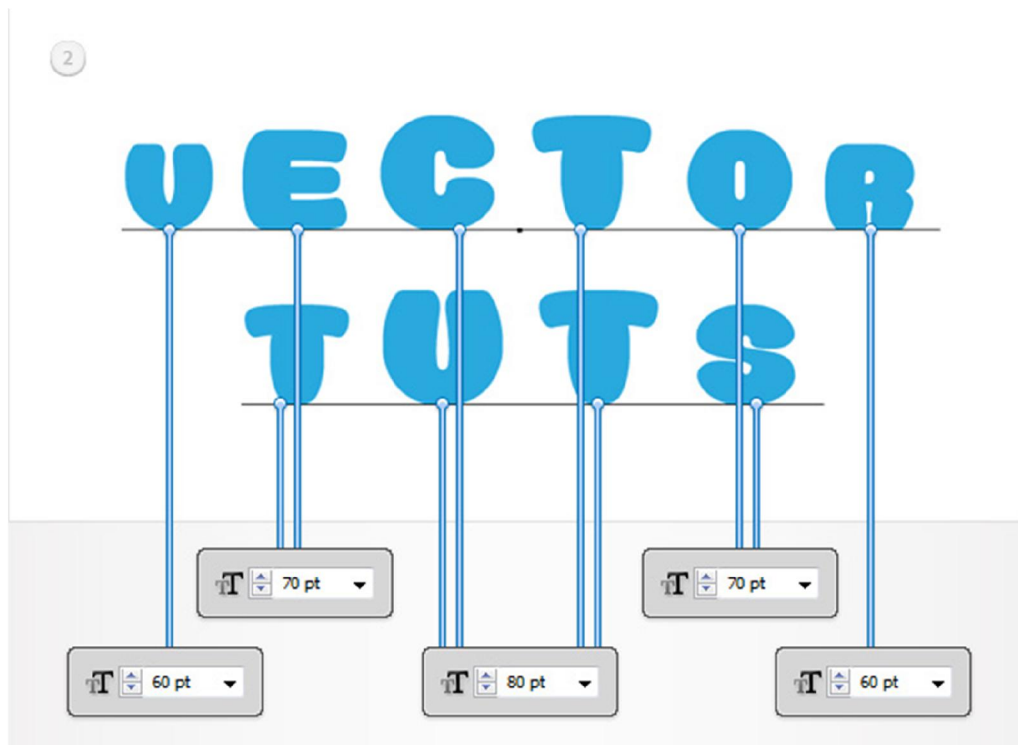
برای ایجاد یک سند جدید کلیدهای **Cmd/Ctrl + N** را بزنید. **width** را برابر 770 و **height** را برابر 470 قرار دهید. سپس بر روی دکمه **Advanced** کلیک کنید. **RGB** و **Screen (72ppi)** را انتخاب نموده و مطمئن شوید که گزینه **Align New Objects to Pixel Grid** تیک نخورده است. در پایان **OK** را بزنید.



## گام 2

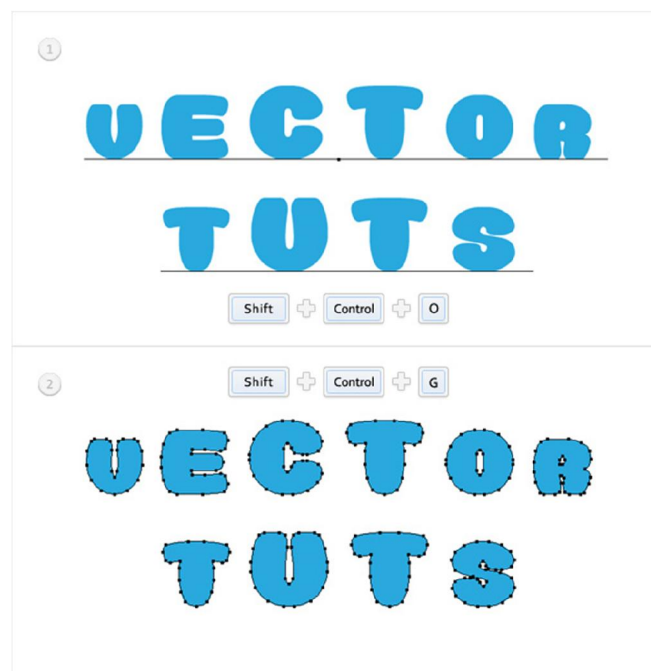
با استفاده از ابزار (T Type) عبارت "VECTORTUTS" را تایپ کنید. رنگ آن را روی R=39, G=169, B=223 تنظیم نموده و از فونت "Doughnut Monster" استفاده کنید. Size را برابر 60pt و Tracking را برابر 200 قرار دهید. سپس پنل Paragraph را باز نموده ویر روی دکمه Align Center کلیک کنید. با تمرکز بر روی این قطعه متن، حروف را یک به یک انتخاب نموده و اندازه را مانند تصویر دوم ویرایش نمایید. در پایان، متن باید مانند تصویر دوم به نظر برسد.





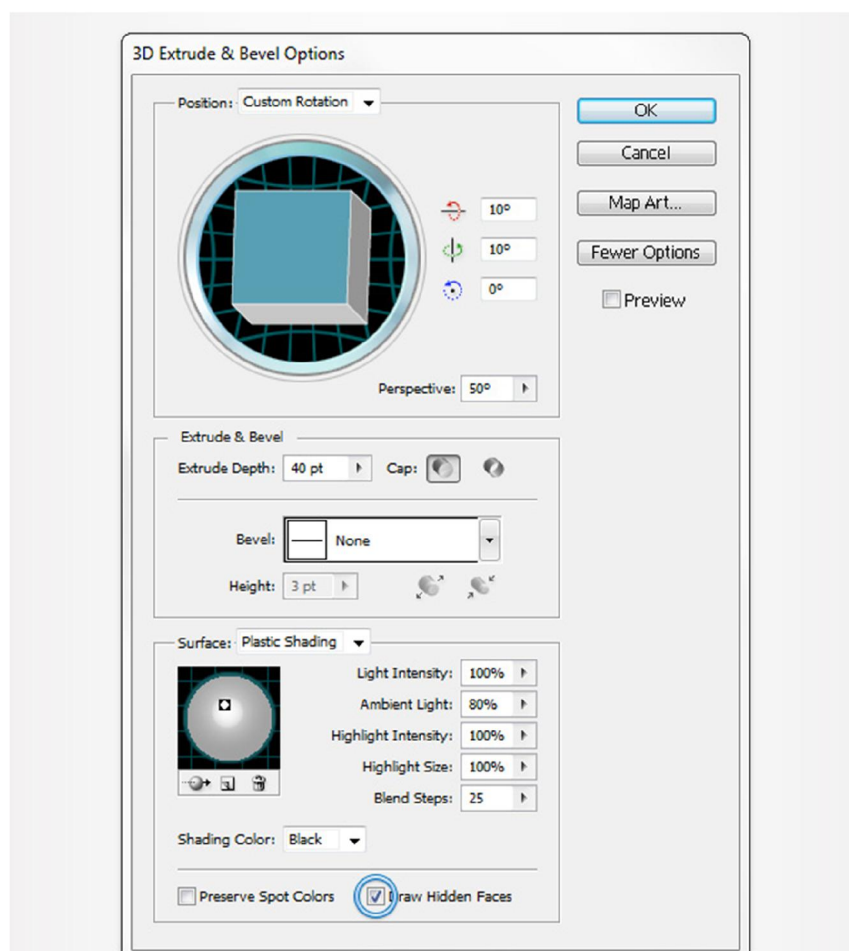
گام 3

متن را انتخاب نموده و به مسیر **Type > Create Outlines (Shift + Ctrl + O)** بروید. به پنل لایه ها رفته ، گروه به دست آمده را انتخاب نموده و آن را از حالت گروه بندی خارج کنید **(Shift + Ctrl + G)**.

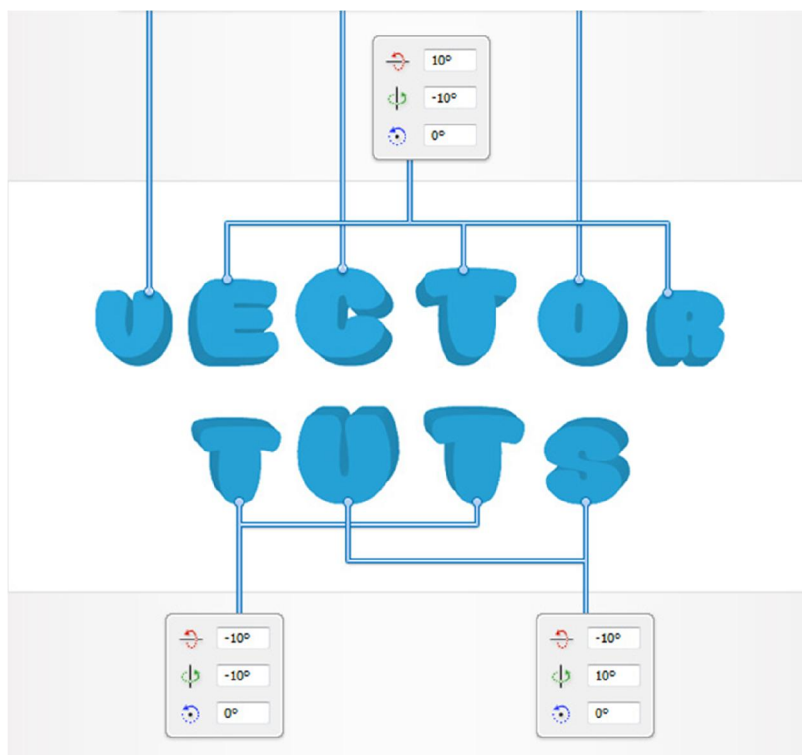


## گام 4

حروف "V" و "C" و "O" را انتخاب نموده و به مسیر Effect > 3D > Extrude & Bevel بروید. تمام تنظیمات نشان داده شده در تصویر زیر را وارد نموده و OK را بزنید (مطمئن شوید که مربع کنار گزینه Draw Hidden Faces تیک خورده است). "E" و "T" و "R" را انتخاب نموده (از کلمه "VECTOR") و مجدداً به مسیر Effect > 3D > Extrude & Bevel بروید. همان تنظیمات نشان داده شده در تصویر زیر را وارد نموده، فقط زوایای چرخش آن‌ها را مانند تصویر زیر تغییر دهید. به سراغ اشکال برداری پایین بروید. از همان تنظیمات Bevel & Extrude استفاده کنید و زوایای مشخص شده در تصویر را مورد استفاده قرار دهید.

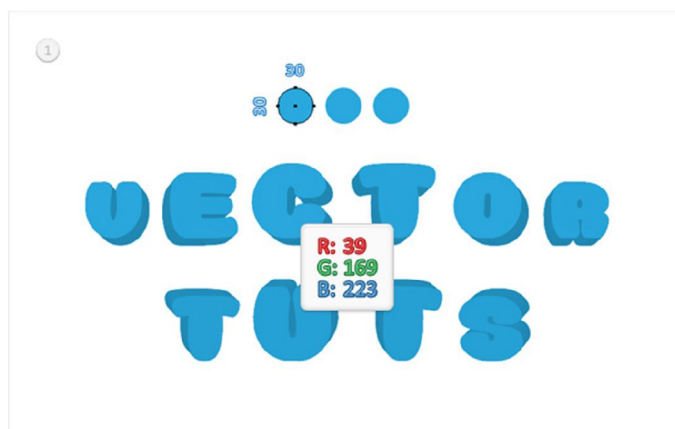


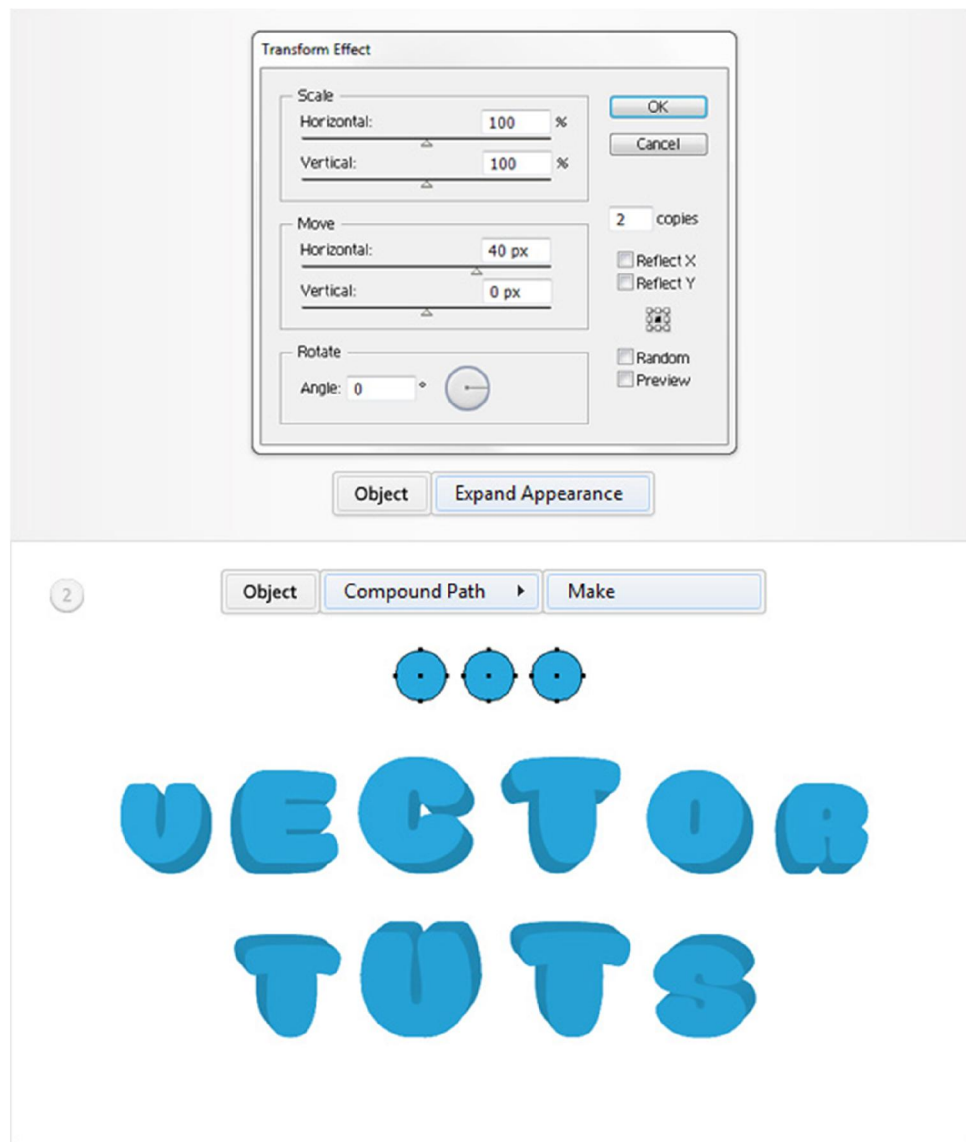




## گام 5

ابزار (L Ellipse) را بردارید و بر روی صفحه کلیک کنید تا پنجره مربوط به آن باز شود. Width و Height را برابر با 30 قرار داده و OK را بزنید. این دایره را با کد رنگ R=39, G=169, B=223 پر نموده و آن را مانند تصویر اول قرار دهید. سپس به مسیر Effect > Distort & Transform > Transform Object > Expand Appearance بروید. حال به مسیر Object > Compound Path > Make (یا کلیدهای Ctrl + 8) بروید. به پنل لایه ها بروید، گروه به دست آمده از اشکال را انتخاب نموده و آن را به یک مسیر مرکب تبدیل کنید (مسیر Object > Compound Path > Make یا کلیدهای Ctrl + 8).

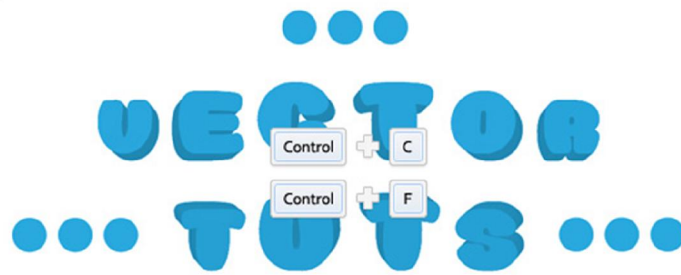




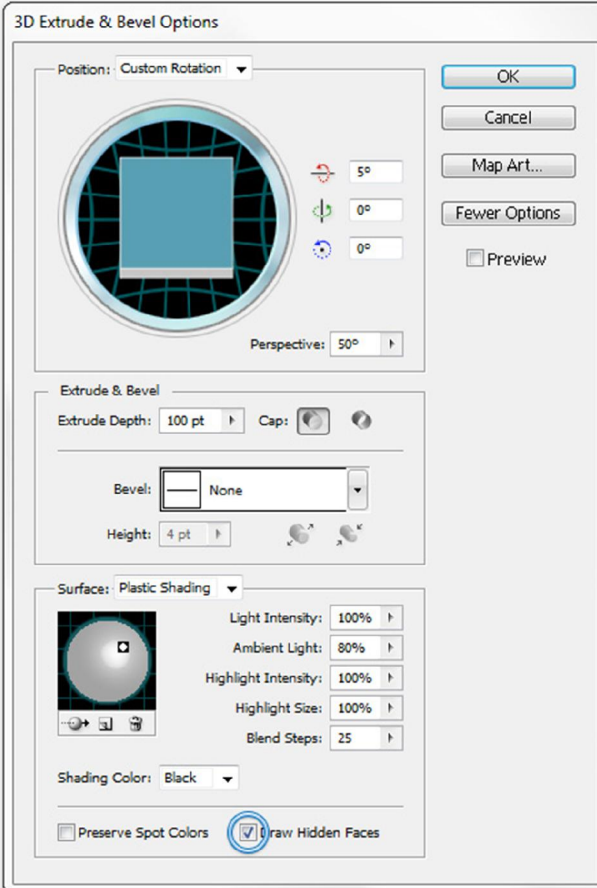
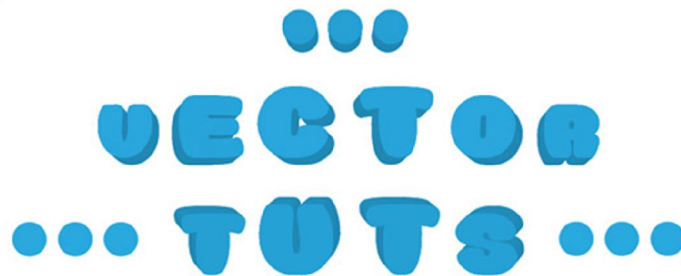
## گام 6

مسیر مرکب ایجاد شده در گام قبل را انتخاب نموده و دو کپی از آن بگیرید (Ctrl + C > Ctrl + F > Ctrl + F). این کپی ها را مانند تصویر اول قرار دهید. مجدداً مسیر مرکب ایجاد شده در گام قبل را انتخاب نموده و به مسیر Effect > 3D > Extrude & Bevel بروید. تنظیمات نشان داده شده در تصویر زیر را وارد نموده و OK را بزنید (مطمئن شوید که مربع کنار گزینه Draw Hidden Faces تیک خورده است).

1

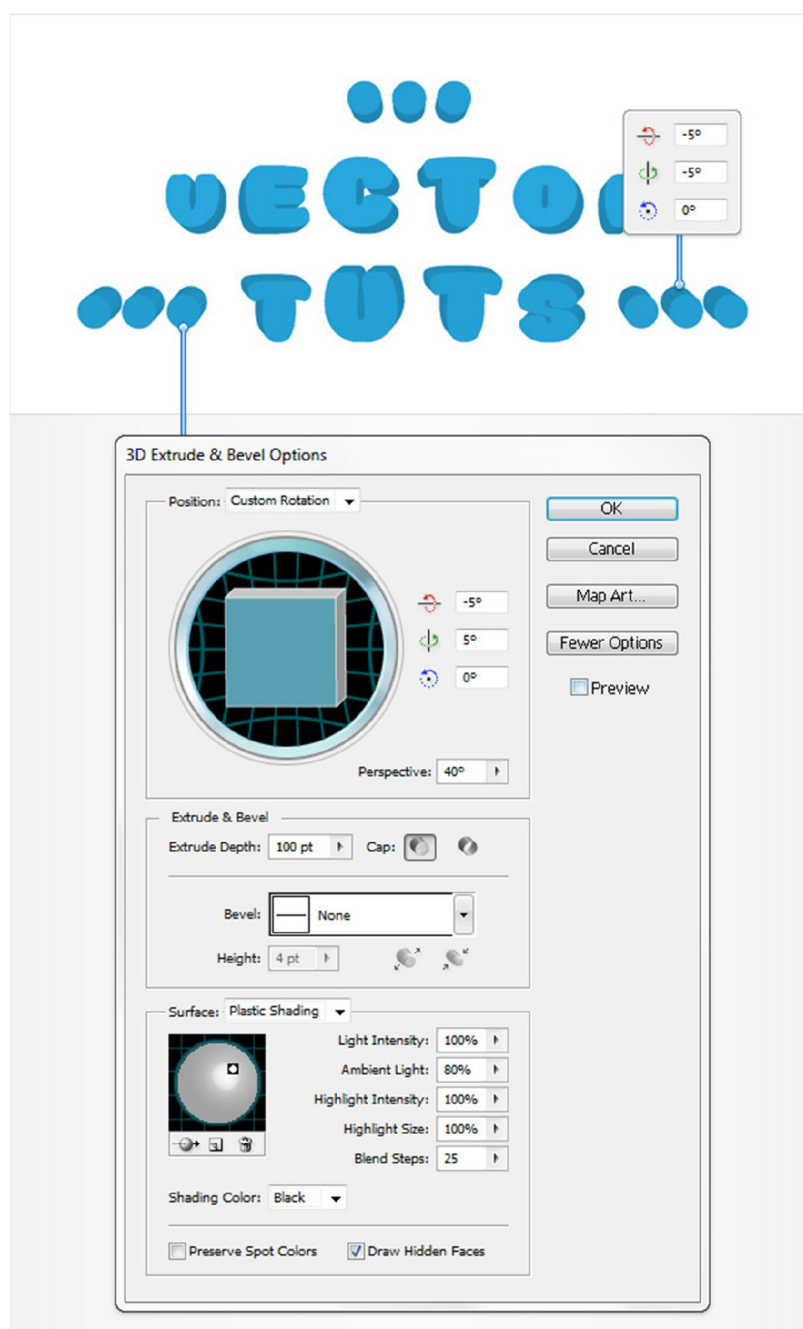


2



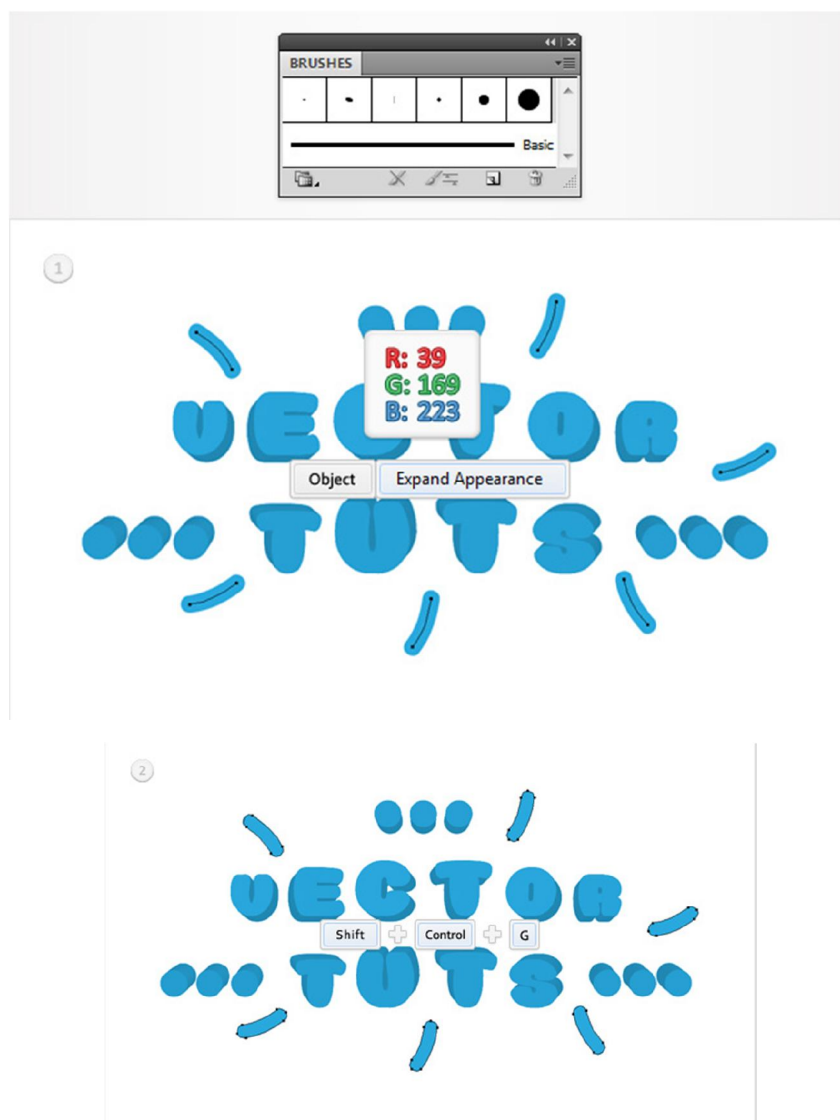
## گام 7

مسیر مرکب سمت چپ که در گام قبل ایجاد کردید را انتخاب نموده و به مسیر **Effect > 3D > Extrude & Bevel** بروید. تنظیمات نشان داده شده در تصویر زیر را وارد نموده و **OK** را بزنید. مسیر مرکب سمت راست که در گام قبل ایجاد کردید را انتخاب نموده و به مسیر **Effect > 3D > Extrude & Bevel** بروید. همان تنظیمات نشان داده شده در تصویر زیر را وارد نمایید ولی زاویه چرخش را مانند زیر تغییر دهید.



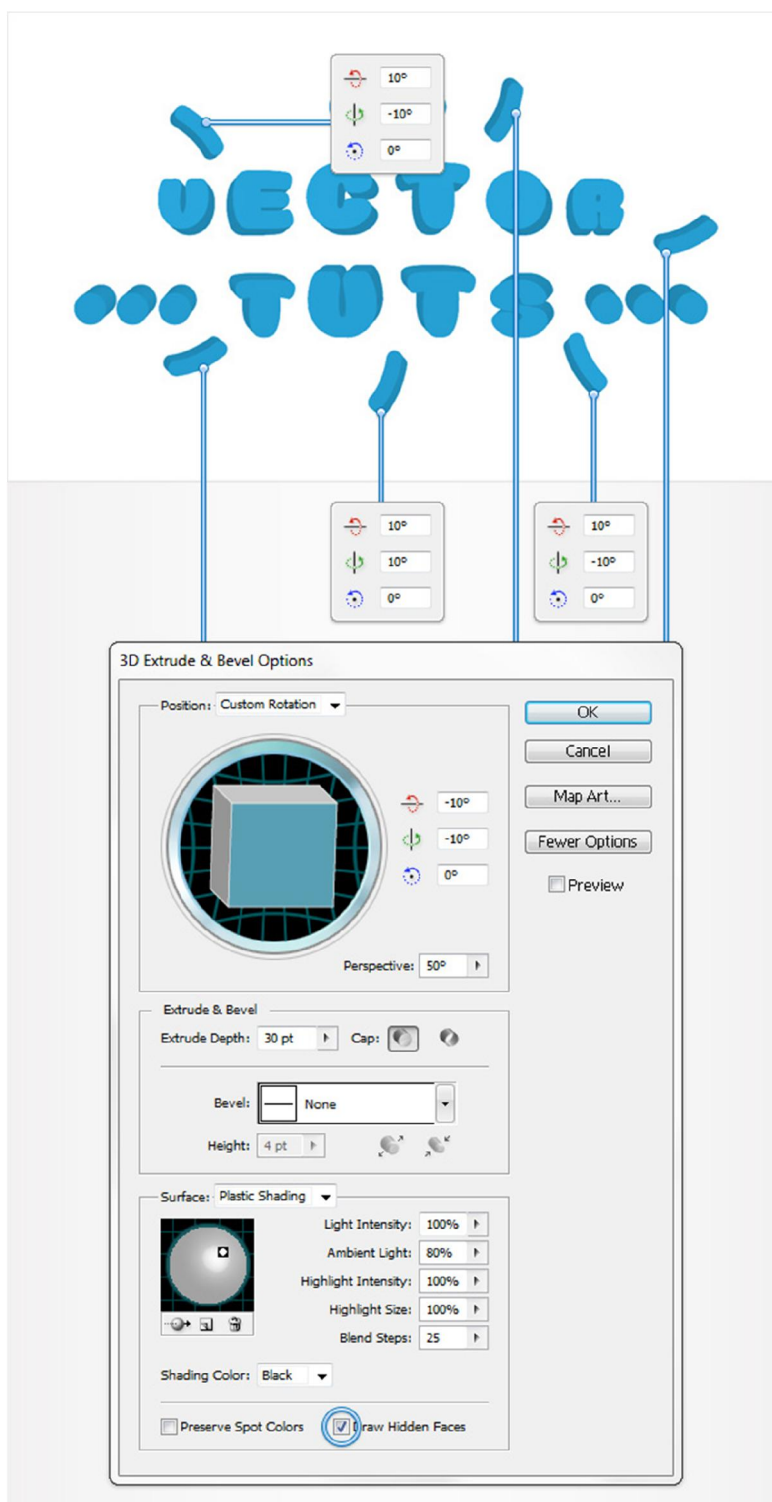
## گام 8

بر روی ابزار B (Paintbrush) در نوار ابزار دابل کلیک کنید. Fidelity را روی 4px و Smoothness را روی 0% تنظیم نموده و OK را بزنید. مطمئن شوید که ابزار B (Paintbrush) هنوز فعال است و پنل Brushes را باز کنید. براش 15pt Round Calligraphic را انتخاب نموده، رنگ استروک را روی R=39, G=169, B=223 قرار دهید و تعدادی مسیر ساده مانند تصویر اول ترسیم نمایید. تمام این مسیرها را انتخاب نموده و به مسیر Object > Expand Appearance بروید. به پنل لایه ها بروید، گروه به دست آمده را انتخاب نموده و آن را از حالت گروه بندی خارج کنید (Shift + Ctrl + G).



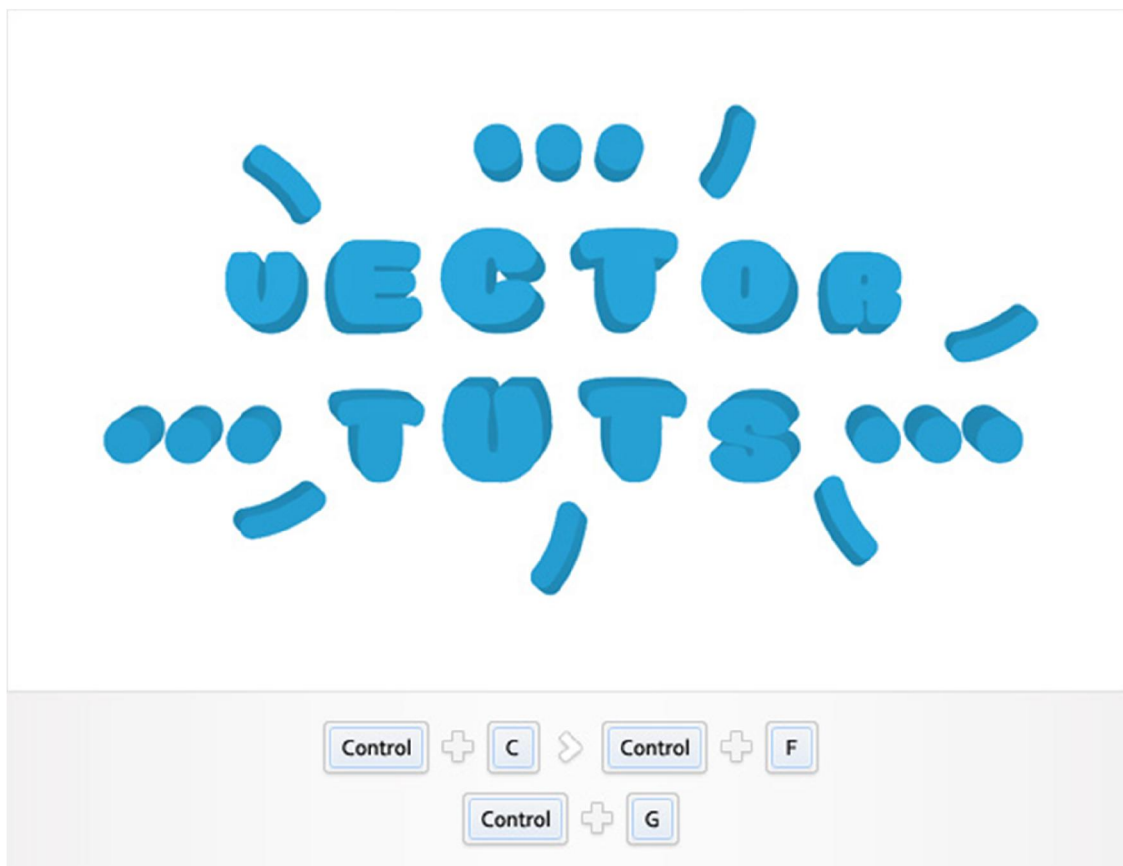
## گام 9

حال افکت Extrude & Bevel را با تنظیمات نشان داده شده در تصویر زیر بر روی اشکال ترسیم شده در گام قبل اعمال نمایید:



## گام 10

تمام اشکال ایجاد شده تا این جا را انتخاب نموده و از آن ها کپی بگیرید (Ctrl + C > Ctrl + F). تمام این کپی ها را انتخاب نموده و آن ها را باهم گروه بندی کنید (Ctrl + G). به پنل لایه ها بروید و این گروه جدید را غیرقابل مشاهده نمایید. بعداً به این گروه نیاز خواهید داشت.

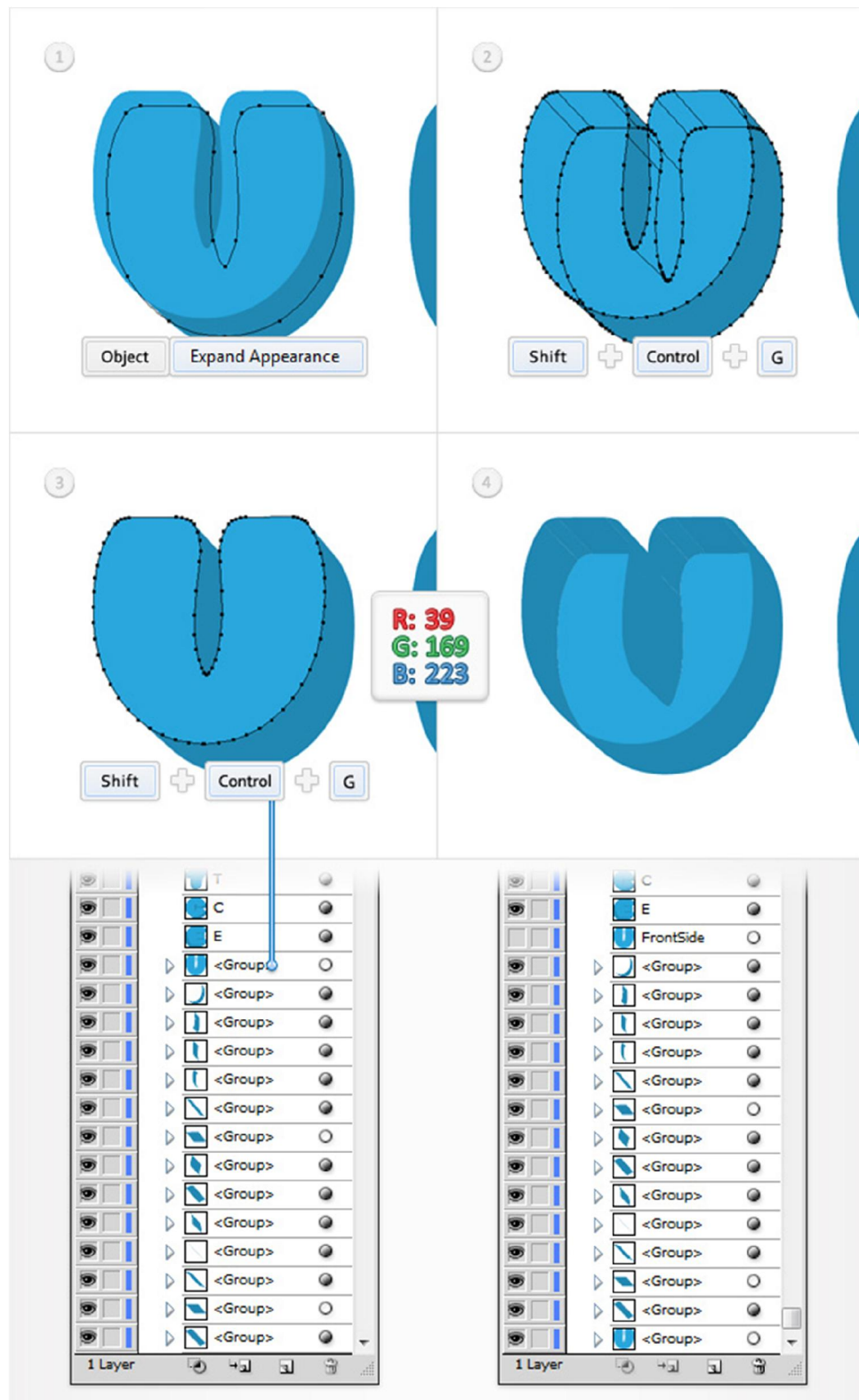


## گام 11

بر روی شکل "V" تمرکز کنید. آن را انتخاب نموده و به مسیر Object > Expand Appearance بروید. سپس به پنل لایه ها بروید، گروه به دست آمده را انتخاب نموده و جهت رهایی از گروه اصلی، کلیدهای Shift + Ctrl + G را بزنید. حال دسته ای از زیرگروه های جدید به دست خواهید آورد. ابتدا زیرگروه شامل شکل "V" بالایی را انتخاب نموده و آن را از حالت گروه بندی خارج کنید (Shift + Ctrl + G). بر روی این شکل "V" دابل کلیک نموده و آن را "FrontSide" بنامید. مطمئن شوید که این شکل با کد رنگ



R=39, G=169, B=223 پر شده است؛ سپس آن را غیرقابل مشاهده نمایید. بعداً دوباره سراغ این شکل خواهیم آمد.



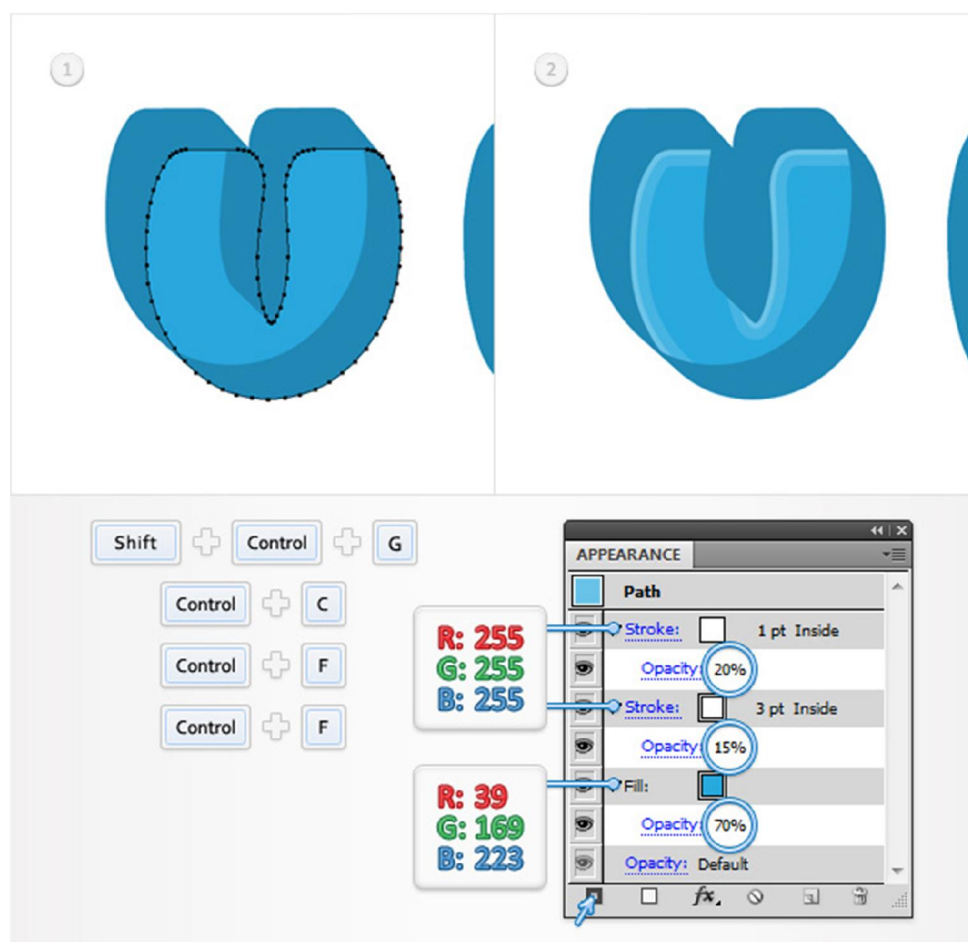
بر روی زیرگروه های ایجاد شده در گام قبل تمرکز کنید. ابتدا نیاز است تشخیص دهید کدام اشکال، سطوح پنهان و کدام اشکال، سطوح آشکار را تشکیل داده اند. با فعال کردن Opacity مربوط به "FrontSide" به آسانی می توانید این کار را انجام دهید. گروهی از اشکال که به واسطه "FrontSide" نمی توانند آشکار باشند، سطوح پنهان و بقیه اشکال، سطوح آشکار را تشکیل می دهند.

سپس باید گروه های اشکال تشکیل دهنده سطوح پنهان و آشکار را با هم یکی کنید تا ویرایش و کار با این مسیرها آسان تر شود. با سطوح پنهان شروع می کنیم. ابزار Selection (V) را بردارید، اشکال تشکیل دهنده سطح پنهان سمت چپ را انتخاب نموده (در تصویر اول مشخص شده اند) و بر روی دکمه Unite در پنل Pathfinder کلیک کنید. به پنل لایه ها بروید. بر روی شکل به دست آمده دابل کلیک نموده و نام آن را به "HiddenFace#1" تغییر دهید. سپس آن را با کد رنگ  $R=32, G=137, B=182$  پر کنید. نام گذاری این اشکال، دسترسی به آن ها را آسان تر می کند. مجدداً با ابزار Selection (V) اشکال تشکیل دهنده سطح پنهان دیگر را انتخاب نموده (در تصویر دوم مشخص شده اند) و بر روی دکمه Unite در پنل Pathfinder کلیک کنید. به پنل لایه ها بروید. بر روی شکل به دست آمده دابل کلیک نموده و نام آن را به "HiddenFace#2" تغییر دهید. سپس آن را با کد رنگ  $R=32, G=137, B=182$  پر کنید. حال کار را با سطوح آشکار ادامه دهید. مطمئن شوید که ابزار Selection (V) هنوز فعال است. اشکال تشکیل دهنده سطح آشکار سمت چپ را انتخاب نموده (در تصویر سوم مشخص شده اند) و بر روی دکمه Unite در پنل Pathfinder کلیک کنید. به پنل لایه ها بروید. بر روی شکل به دست آمده دابل کلیک نموده و نام آن را به "VisibleFace#1" تغییر دهید. سپس آن را با کد رنگ  $R=32, G=137, B=182$  پر کنید. در پایان، اشکال تشکیل دهنده سطح آشکار دیگر را انتخاب نموده (در تصویر چهارم مشخص شده اند) و بر روی دکمه Unite در پنل Pathfinder کلیک کنید. به پنل لایه ها بروید. بر روی شکل به دست آمده دابل کلیک نموده و نام آن را به "VisibleFace#2" تغییر دهید. سپس آن را با کد رنگ  $R=32, G=137, B=182$  پر کنید.

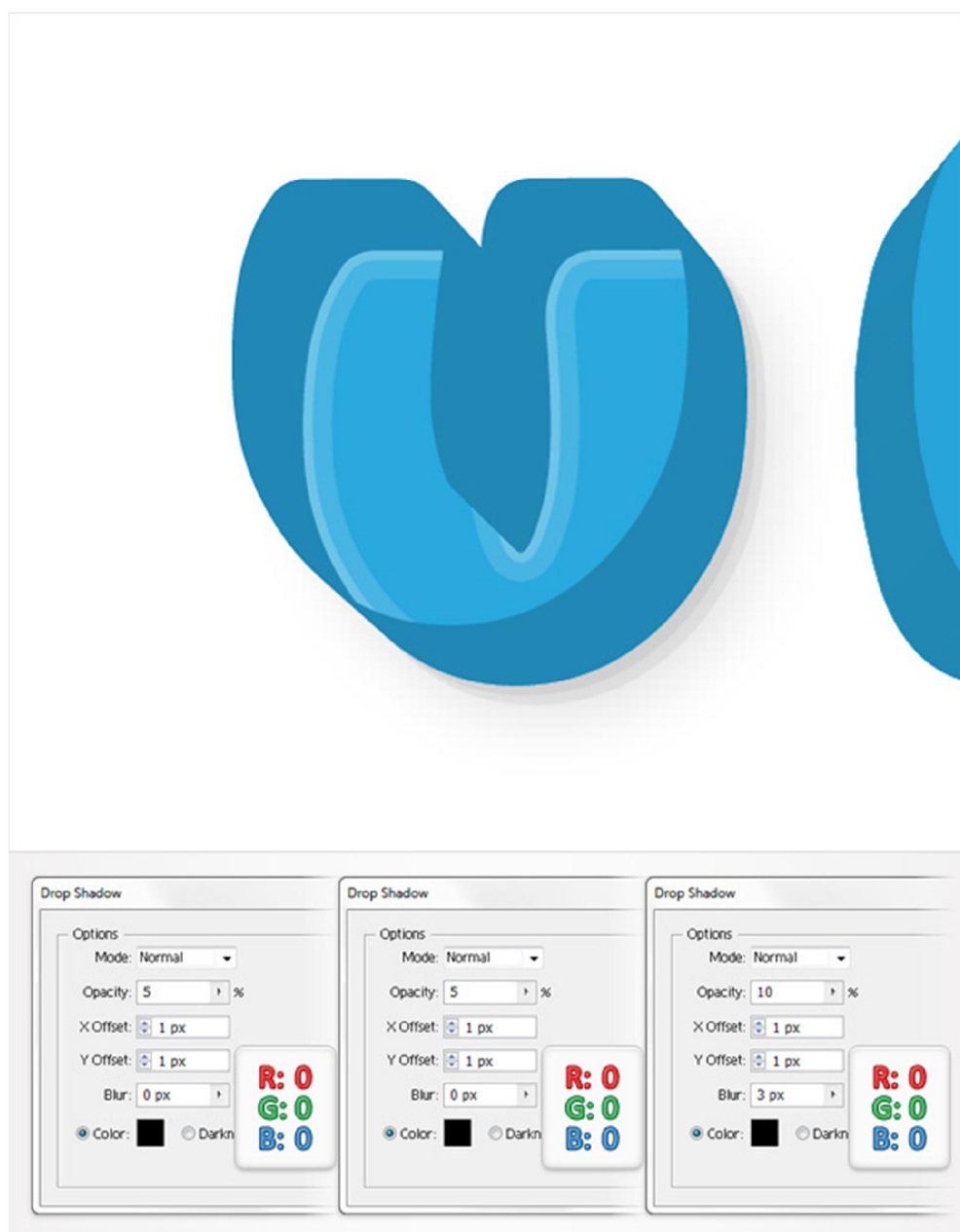


## گام 13

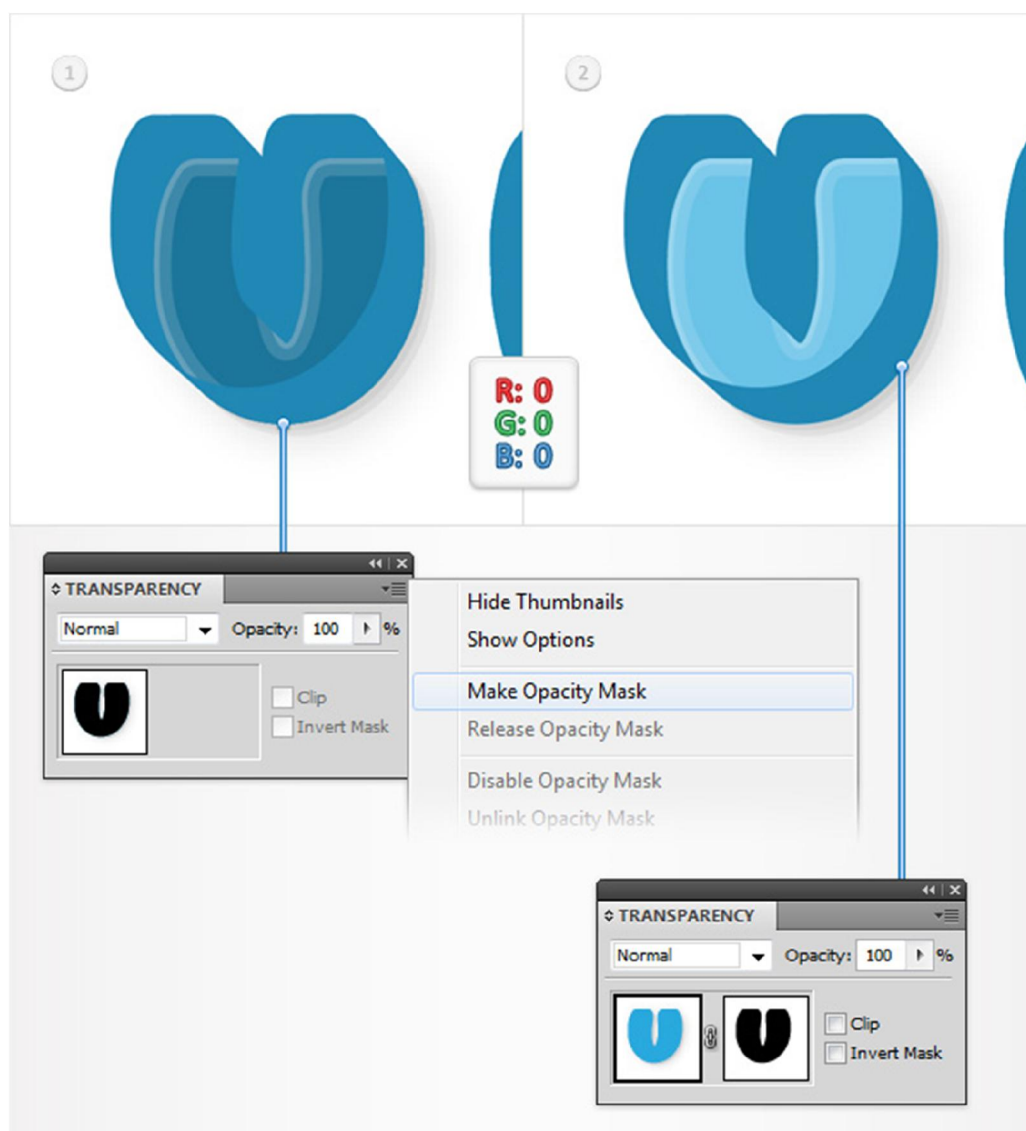
به پنل لایه ها بروید. زیرگروه باقی مانده را انتخاب نموده و آن را از حالت گروه بندی خارج کنید (Shift + Ctrl + G). بر روی این شکل جدید "V" دابل کلیک نموده و نام آن را به "BottomSide" تغییر دهید. سپس دو کپی از آن بگیرید (Ctrl + C > Ctrl + F > Ctrl + F). کپی دوم را انتخاب نموده (کپی بالایی در پنل لایه ها) و به پنل Appearance بروید. ابتدا Fill را انتخاب نمایید و مطمئن شوید که رنگ آن روی R=39, G=169, B=223 تنظیم شده است. سپس Opacity آن را به 70% کاهش دهید. پس از آن یک استروک 3pt اضافه نموده و آن را انتخاب کنید. رنگ آن را روی سفید تنظیم کرده، Opacity آن را به 15% کاهش داده و آن را روی Inside تنظیم نمایید. با استفاده از دکمه Add New Stroke استروک دوم را به این شکل اضافه کنید. آن را انتخاب نموده و مطمئن شوید رنگ آن روی سفید تنظیم شده است. ضخامت آن را برابر 1pt قرار داده، Opacity آن را به 20% کاهش داده و آن را روی Inside تنظیم نمایید.



شکل اصلی "BottomSide" را انتخاب نموده و به پنل Appearance بروید. مطمئن شوید که Fill در حالت انتخاب است و به مسیر Effect > Stylize > Drop Shadow بروید. تنظیمات نشان داده شده در پنجره سمت چپ را وارد نموده و مجدداً به مسیر Effect > Stylize > Drop Shadow بروید. تنظیمات نشان داده شده در پنجره میانی را وارد نموده و یک بار دیگر به مسیر Effect > Stylize > Drop Shadow بروید. تنظیمات نشان داده شده در پنجره سمت راست را وارد نموده و OK را بزنید.

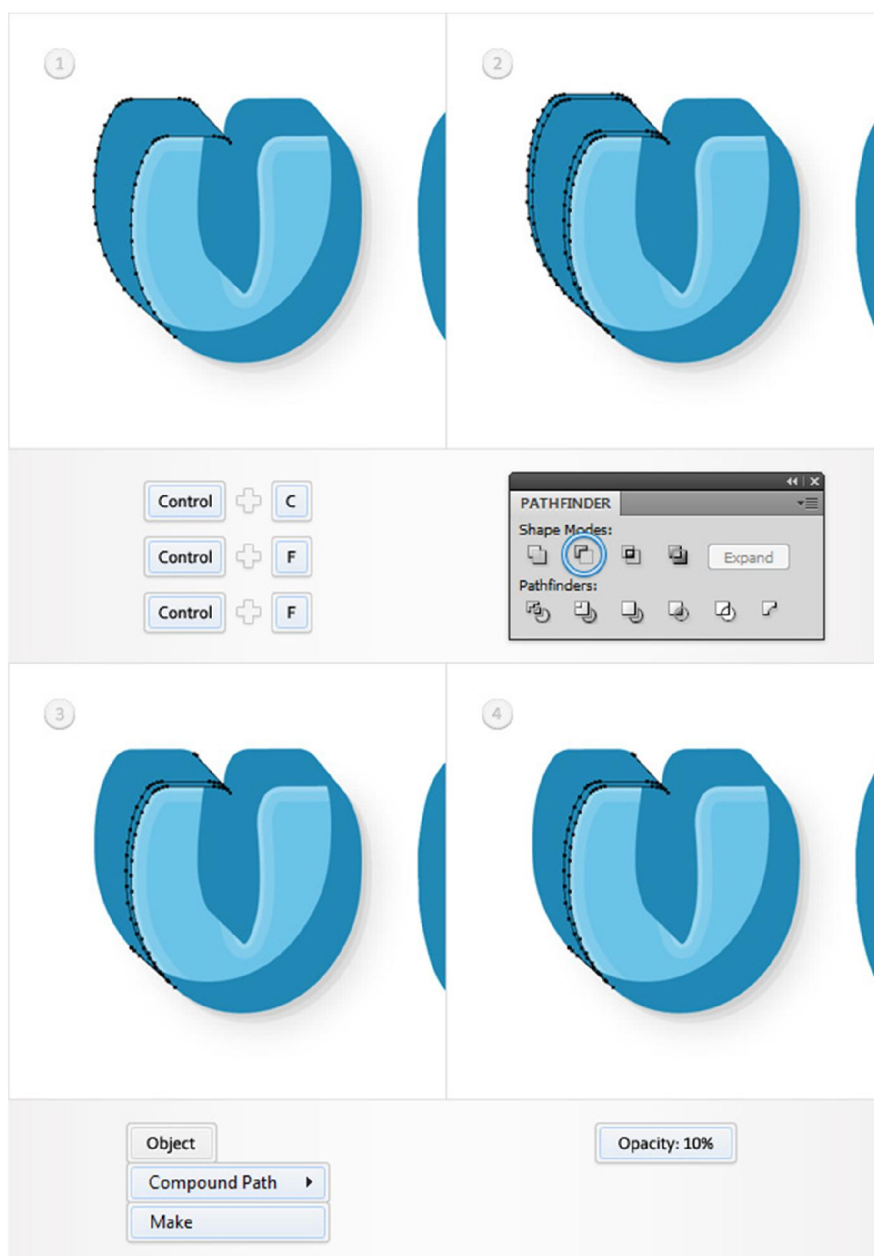


پنل Transparency را باز کنید، کپی اول "BottomSide" را که در گام 13 ایجاد کردید انتخاب نموده و آن را با رنگ مشکی پر کنید. این شکل مشکی رنگ را به همراه شکل اصلی "BottomSide" انتخاب نموده، منوی شناور پنل Transparency را باز کرده و بر روی Make Opacity Mask کلیک نمایید. مطمئن شوید که این شکل ماسک گذاری شده هنوز در حالت انتخاب است و تیک کنار گزینه Clip در پنل Transparency را بردارید. به پنل لایه ها بروید، بر روی این شکل ماسک گذاری شده دابل کلیک نموده و نام آن را "BottomSideShadows" بگذارید.



## گام 16

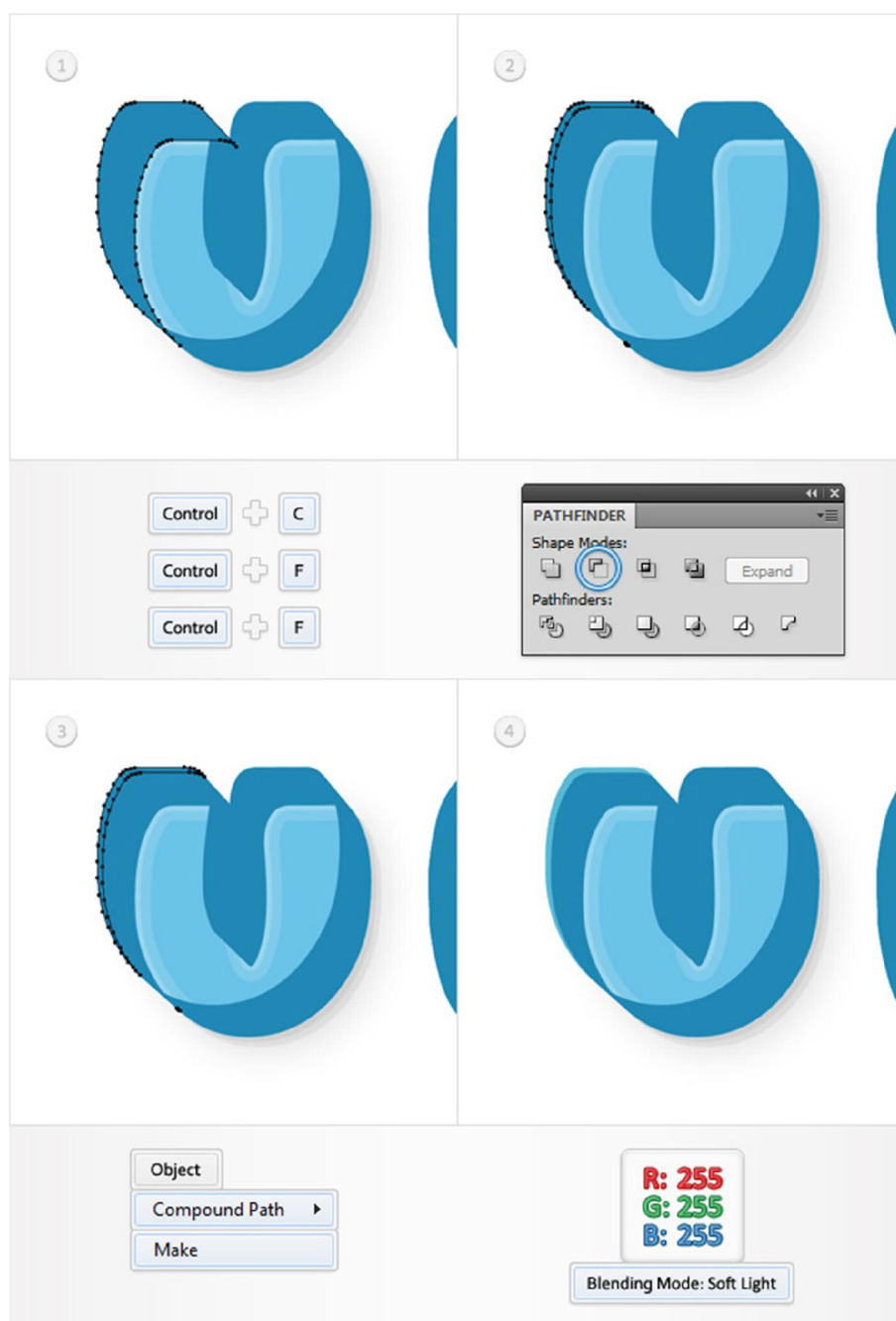
به مسیر `Edit > Preferences > General` بروید و اطمینان حاصل کنید که مقدار `Keyboard Increment` برابر `1px` است. `"HiddenFace#1"` را انتخاب نموده و دو کپی از آن بگیرید (`Ctrl + C > Ctrl + F > Ctrl + F`). کپی بالایی را انتخاب نموده و آن را `1px` به بالا و چپ انتقال دهید (در جهت افکت سه بعدی). هر دو کپی را انتخاب نموده و بر روی دکمه `Minus Front` کلیک کنید. گروه به دست آمده از اشکال را به مسیر مرکب تبدیل نموده (`Ctrl + 8`) و `Opacity` آن را به `10%` کاهش دهید.





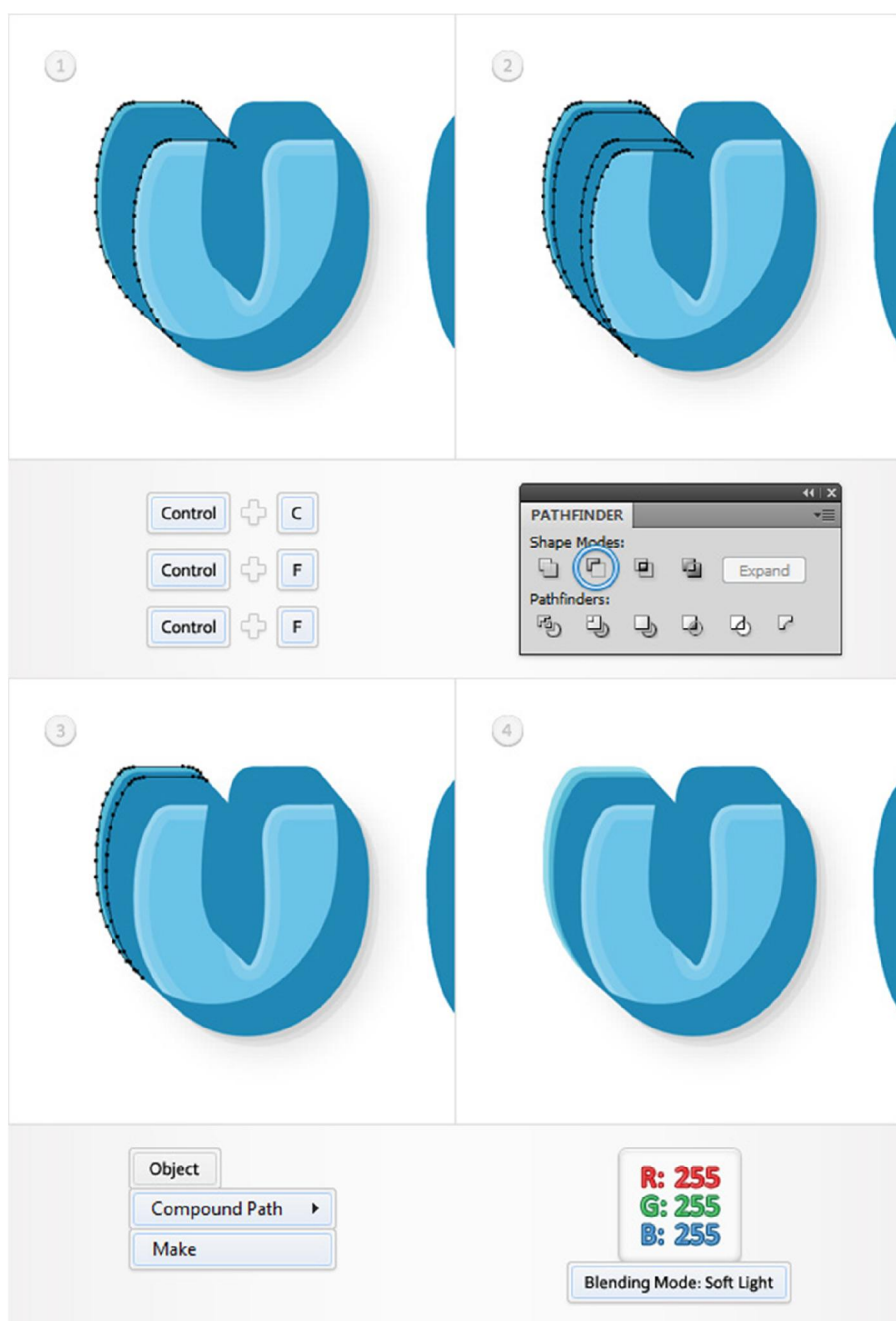
## گام 17

"HiddenFace#1" را انتخاب نموده و دو کپی از آن بگیرید (Ctrl + C > Ctrl + F > Ctrl + F). کپی بالایی را انتخاب نموده و آن را 1px به پایین و راست انتقال دهید (در جهت افکت سه بعدی). هر دو کپی را انتخاب نموده و بر روی دکمه Minus Front کلیک کنید. گروه به دست آمده از اشکال را به مسیر مرکب تبدیل نموده (Ctrl + 8)، آن را با رنگ سفید پر کرده و Blending Mode آن را به Soft Light تغییر دهید.



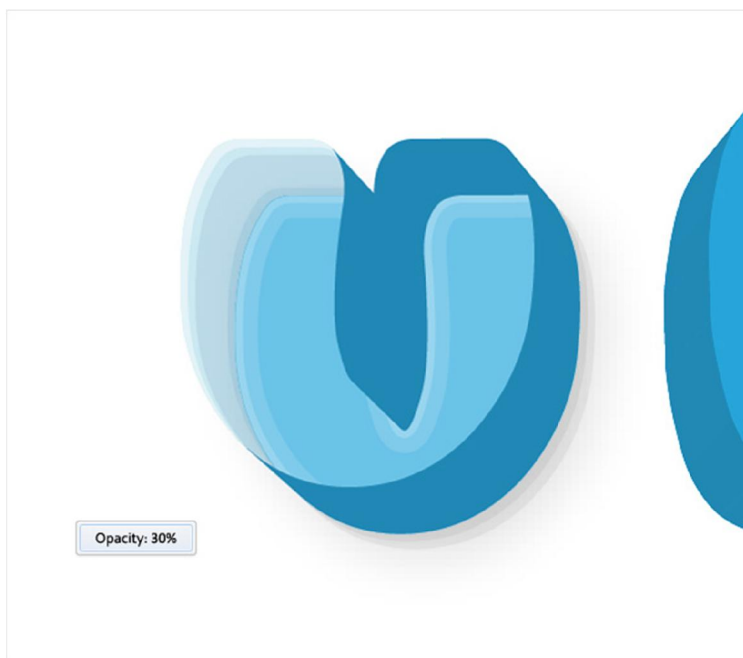
## گام 18

"HiddenFace#1" را انتخاب نموده و دو کپی از آن بگیرید (Ctrl + C > Ctrl + F > Ctrl + F). کپی بالایی را انتخاب نموده و آن را 2px به پایین و راست انتقال دهید (در جهت افکت سه بعدی). هر دو کپی را انتخاب نموده و بر روی دکمه Minus Front کلیک کنید. گروه به دست آمده از اشکال را به مسیر مرکب تبدیل نموده (Ctrl + 8)، آن را با رنگ سفید پر کرده و Blending Mode آن را به Soft Light تغییر دهید.



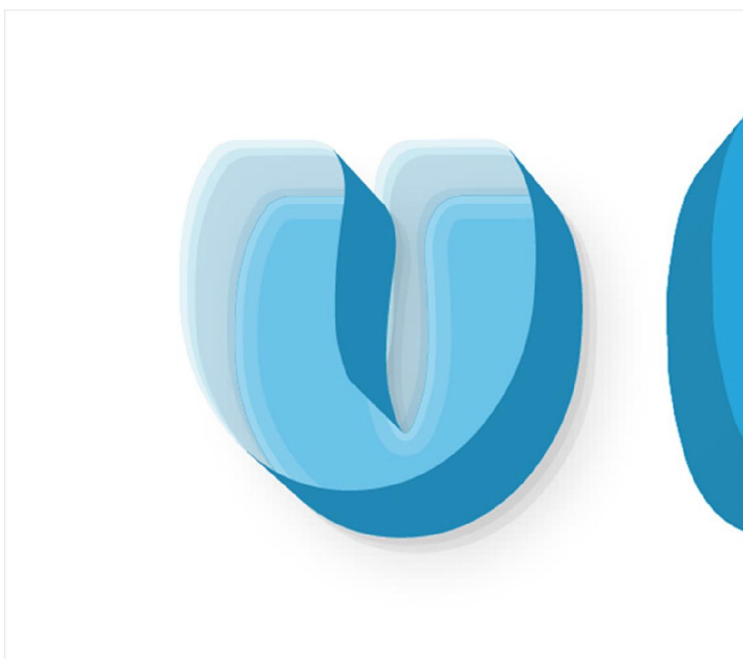
گام 19

"HiddenFace#1" را انتخاب نموده و Opacity آن را به 30% کاهش دهید.



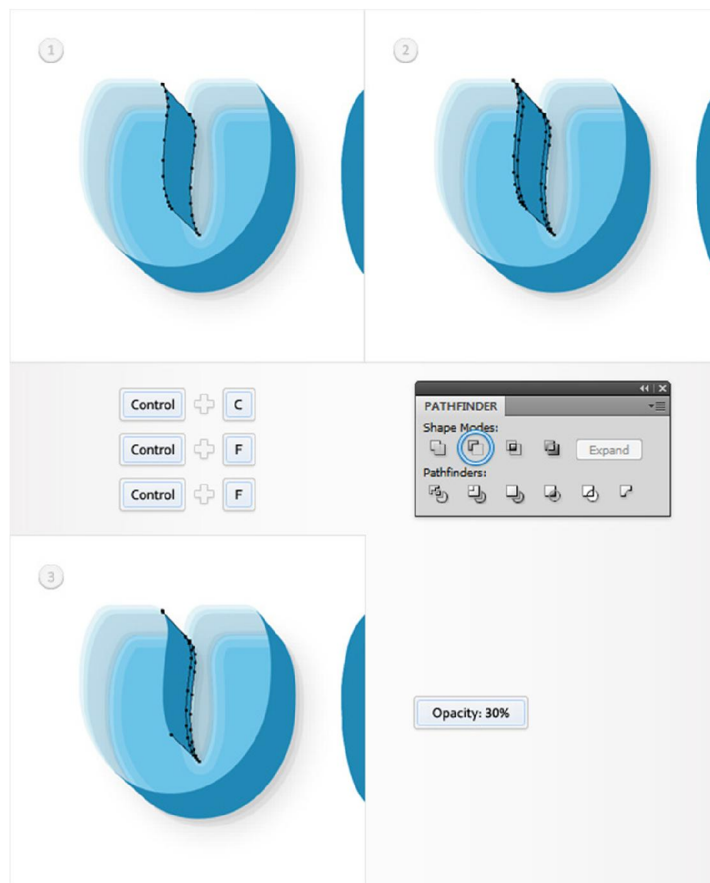
گام 20

"HiddenFace#2" را انتخاب نموده و تکنیک های استفاده شده در چهار گام اخیر را برای آن تکرار کنید.



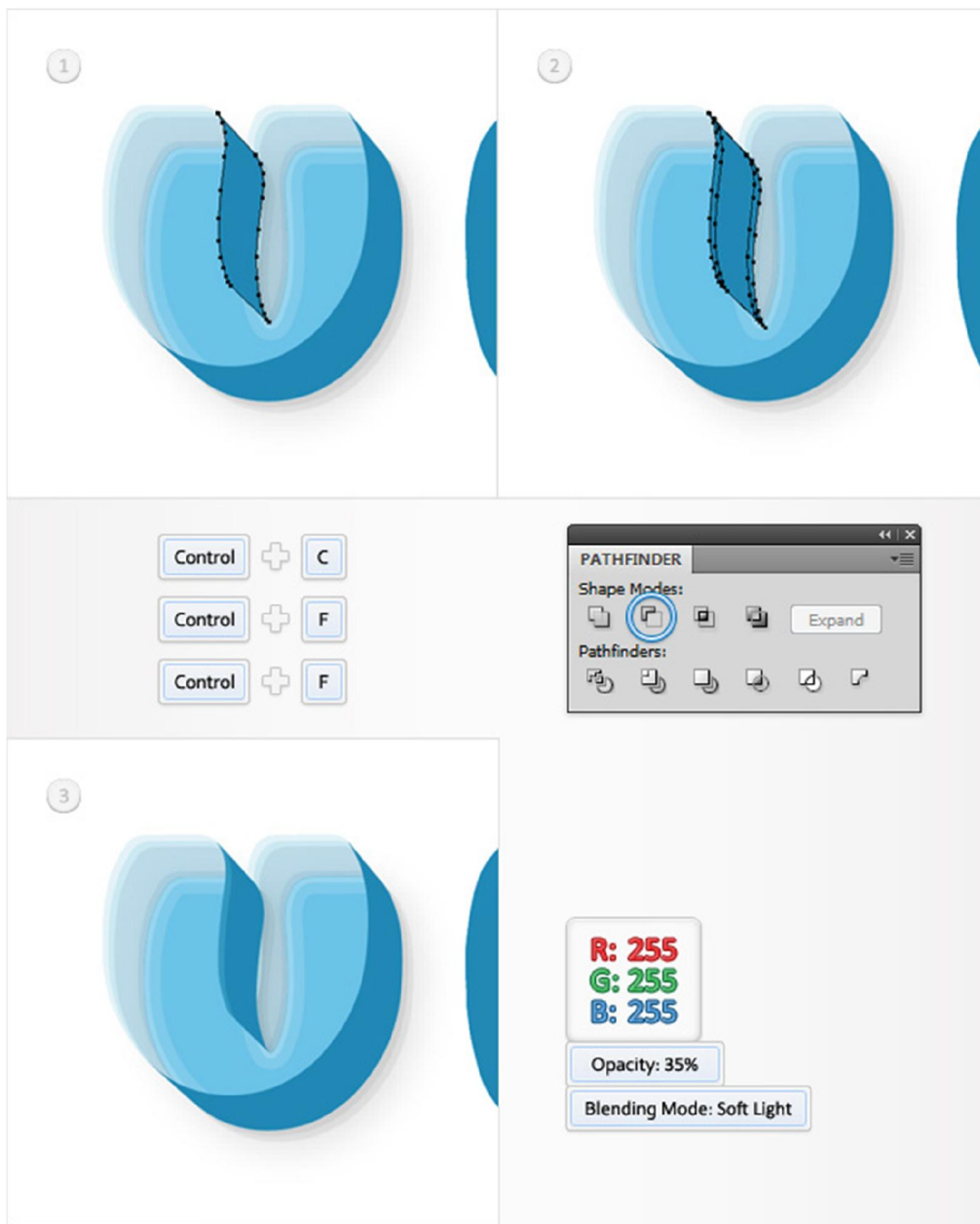
## گام 21

"VisibleFace#1" را انتخاب نموده و دو کپی از آن بگیرید (Ctrl + C > Ctrl + F > Ctrl + F). کپی بالایی را انتخاب نموده و آن را 1px به بالا و چپ انتقال دهید (در جهت افکت سه بعدی). هر دو کپی را انتخاب نموده و بر روی دکمه Minus Front کلیک کنید. شکل حاصل را انتخاب نموده و Opacity آن را به 30% کاهش دهید.



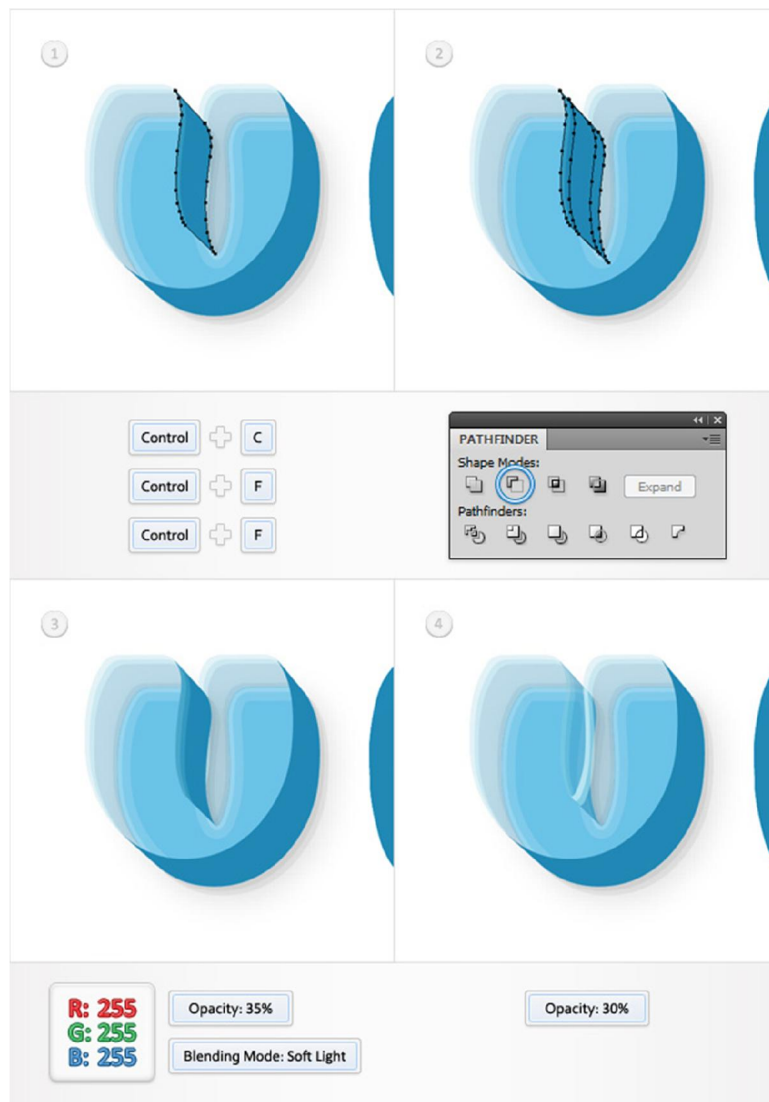
## گام 22

"VisibleFace#1" را انتخاب نموده و دو کپی از آن بگیرید (Ctrl + C > Ctrl + F > Ctrl + F). کپی بالایی را انتخاب نموده و آن را 1px به پایین و راست انتقال دهید (در جهت افکت سه بعدی). هر دو کپی را انتخاب نموده و بر روی دکمه Minus Front کلیک کنید. شکل حاصل را با رنگ سفید پر نموده، Opacity آن را به 35% کاهش دهید و Blending Mode آن را روی Soft Light تنظیم کنید.



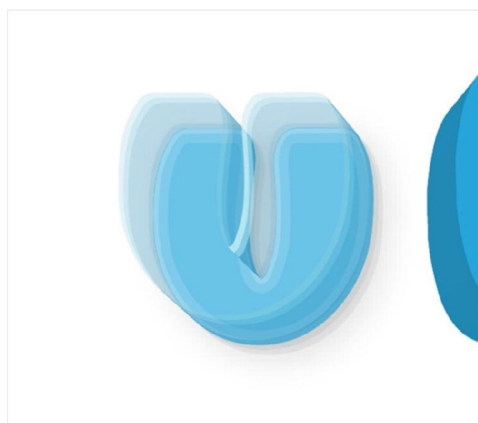
گام 23

"VisibleFace#1" را انتخاب نموده و دو کپی از آن بگیرید (Ctrl + C > Ctrl + F > Ctrl + F). کپی بالایی را انتخاب نموده و آن را 2px به پایین و راست انتقال دهید (در جهت افکت سه بعدی). هر دو کپی را انتخاب نموده و بر روی دکمه Minus Front کلیک کنید. شکل حاصل را با رنگ سفید پر نموده، Opacity آن را به 35% کاهش دهید و Blending Mode آن را روی Soft Light تنظیم کنید. مجدداً "VisibleFace#1" را انتخاب نموده و Opacity آن را به 30% کاهش دهید.



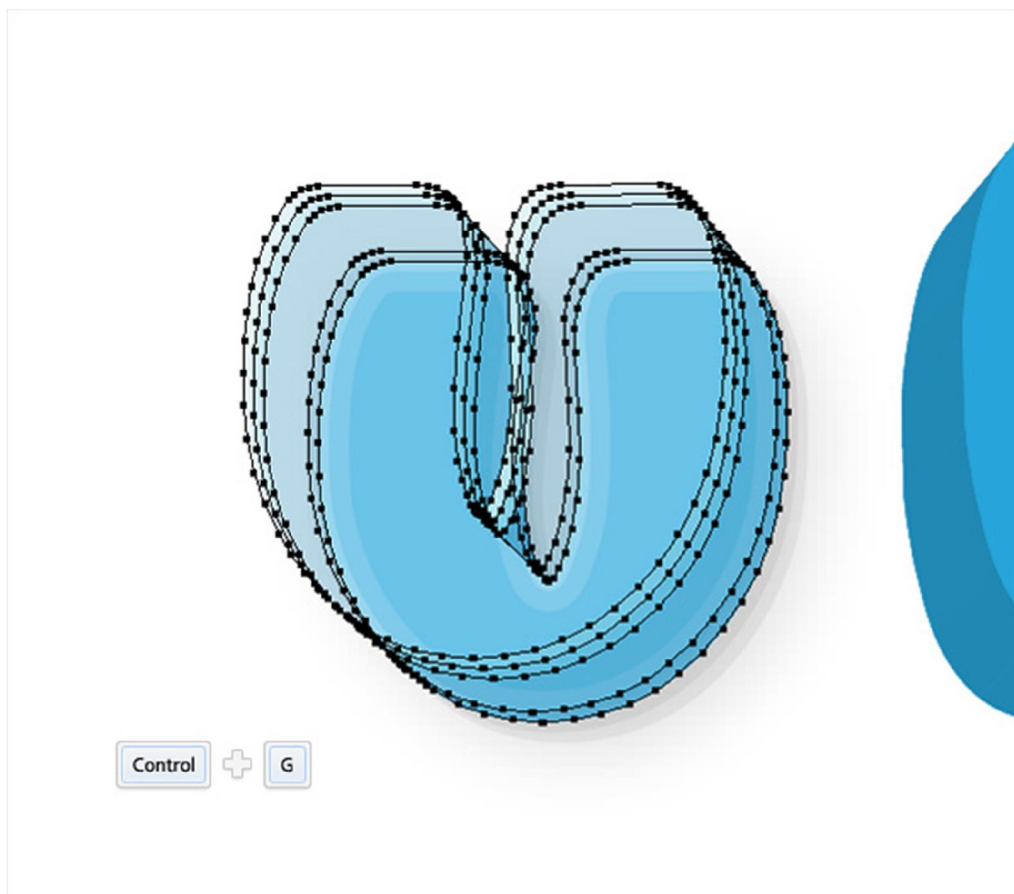
گام 24

"VisibleFace#2" را انتخاب نموده و تکنیک های سه مرحله اخیر را برای آن تکرار کنید.



## گام 25

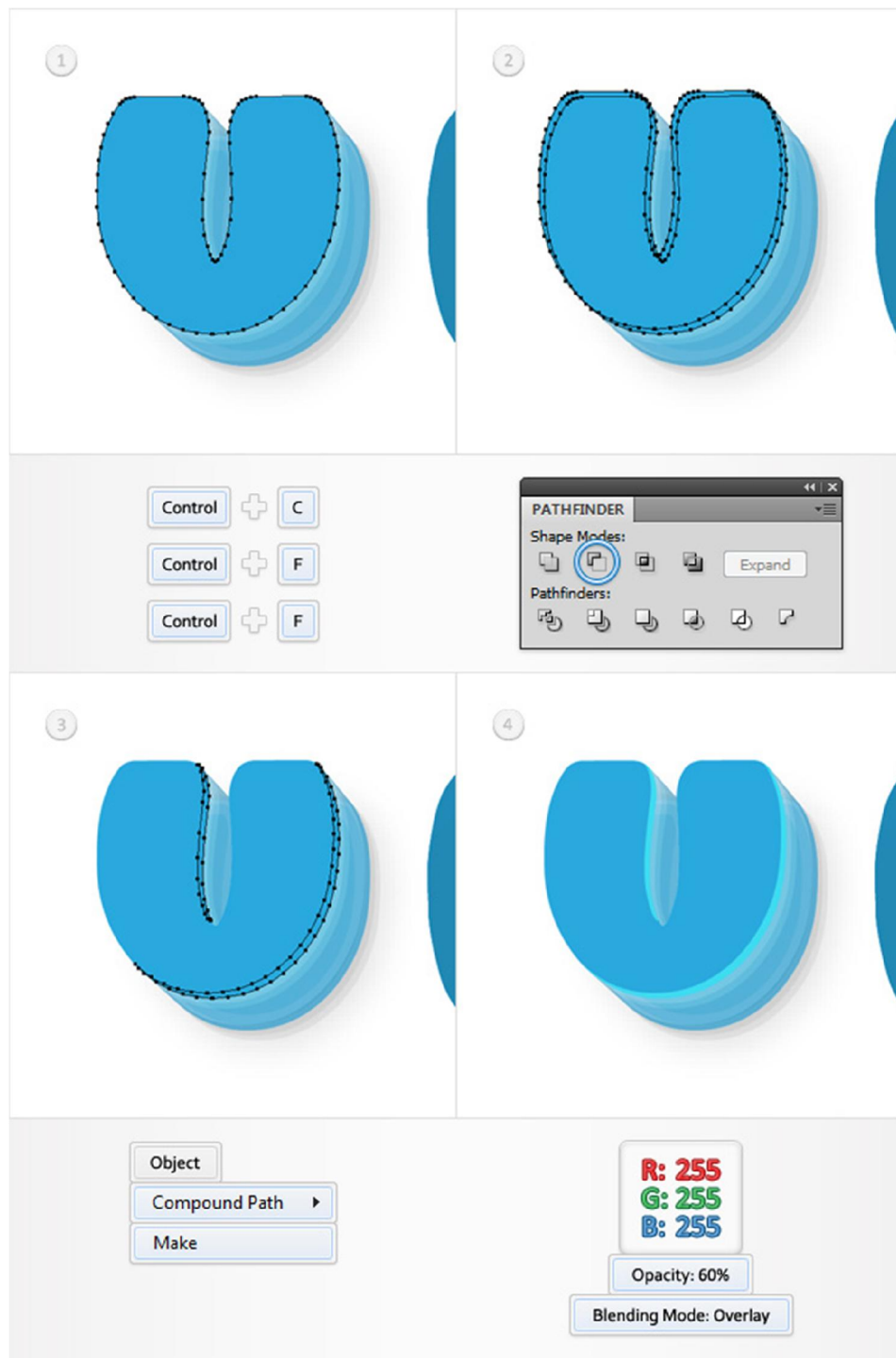
"HiddenFace#1" و "HiddenFace#2" و "VisibleFace#1" و "VisibleFace#2" را به همراه تمام اشکال باریک ایجاد شده در هفت مرحله اخیر انتخاب نموده و آن ها را باهم گروه بندی نمایید (Ctrl + G). در مراحل بعدی با تعداد زیادی شکل سر و کار خواهید داشت و گروه بندی آن ها کار شما را آسان خواهد نمود.



## گام 26

به پنل لایه ها بروید و "FrontSide" را قابل رؤیت نمایید. آن را انتخاب نموده و دو کپی از آن بگیرید (Ctrl + C > Ctrl + F > Ctrl + F). کپی بالایی را انتخاب نموده و آن را 1px به بالا و چپ انتقال دهید. هر دو کپی را انتخاب نموده و بر روی دکمه Minus Front در پنل Pathfinder کلیک کنید. گروه به دست آمده را به یک مسیر مرکب تبدیل نموده (Ctrl + 8) و آن را با رنگ سفید پر کنید. سپس Opacity آن را به 60% کاهش داده و Blending Mode آن را روی Overlay تنظیم کنید.

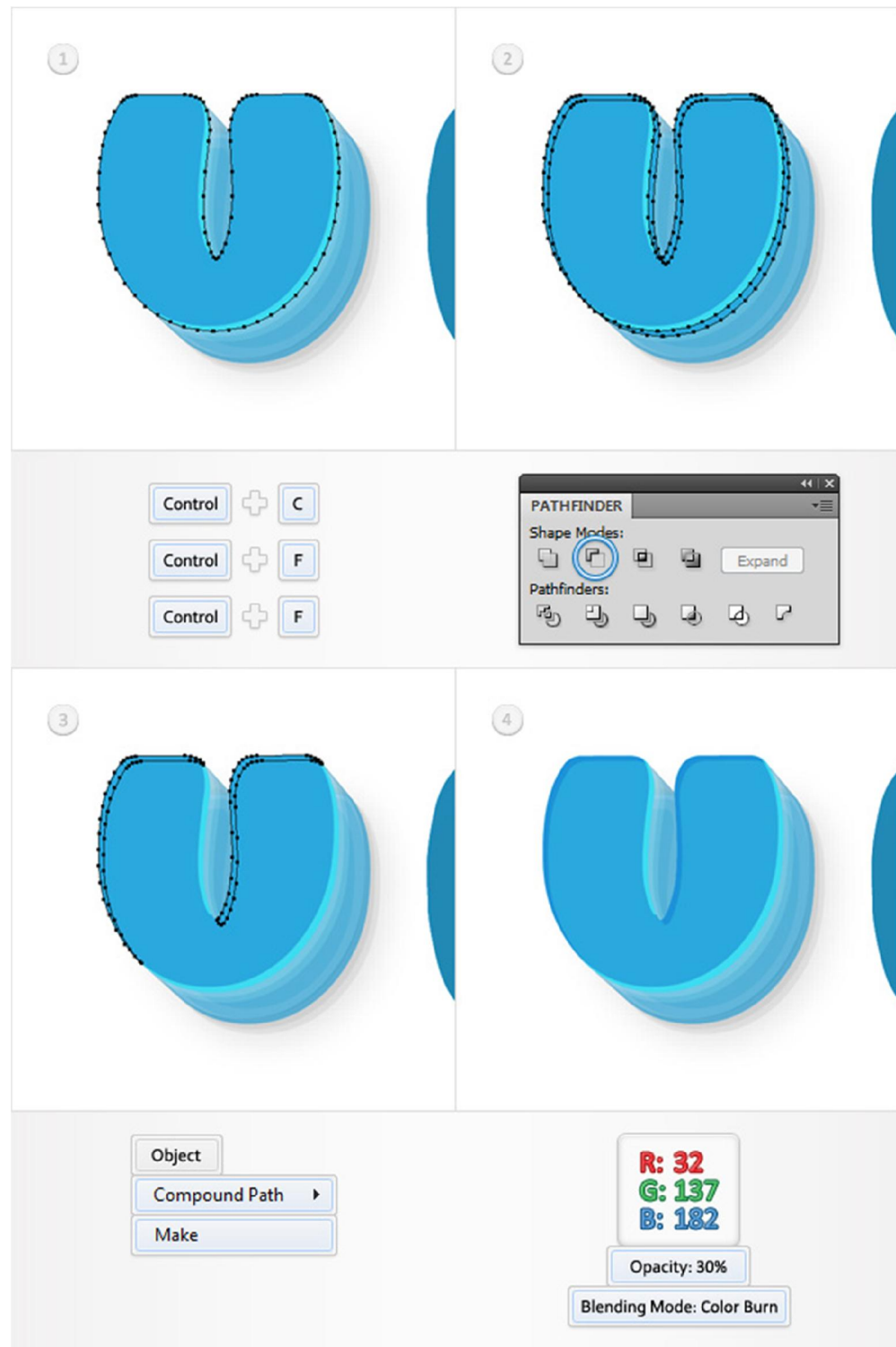




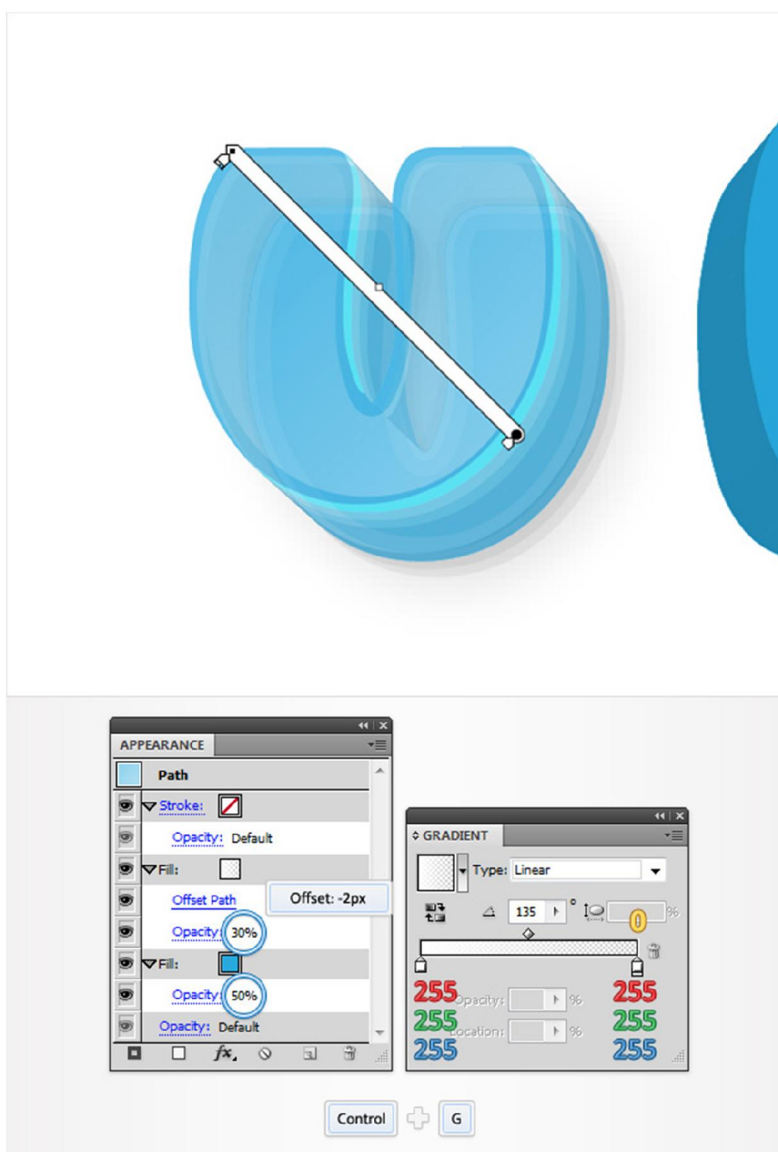
گام 27

"FrontSide" را انتخاب کنید و دو کپی از آن بگیرید (Ctrl + C > Ctrl + F > Ctrl + F). کپی بالایی را انتخاب نموده و آن را 1px به پایین و راست انتقال دهید. هر دو کپی را انتخاب نموده و بر روی دکمه Minus Front در پنل Pathfinder کلیک کنید. گروه

به دست آمده را به یک مسیر مرکب تبدیل نموده (Ctrl + 8) و آن را با کد رنگ R=32 G=137 B=182 پر کنید. سپس Opacity آن را به 30% کاهش داده و Blending Mode آن را روی Color Burn تنظیم کنید.

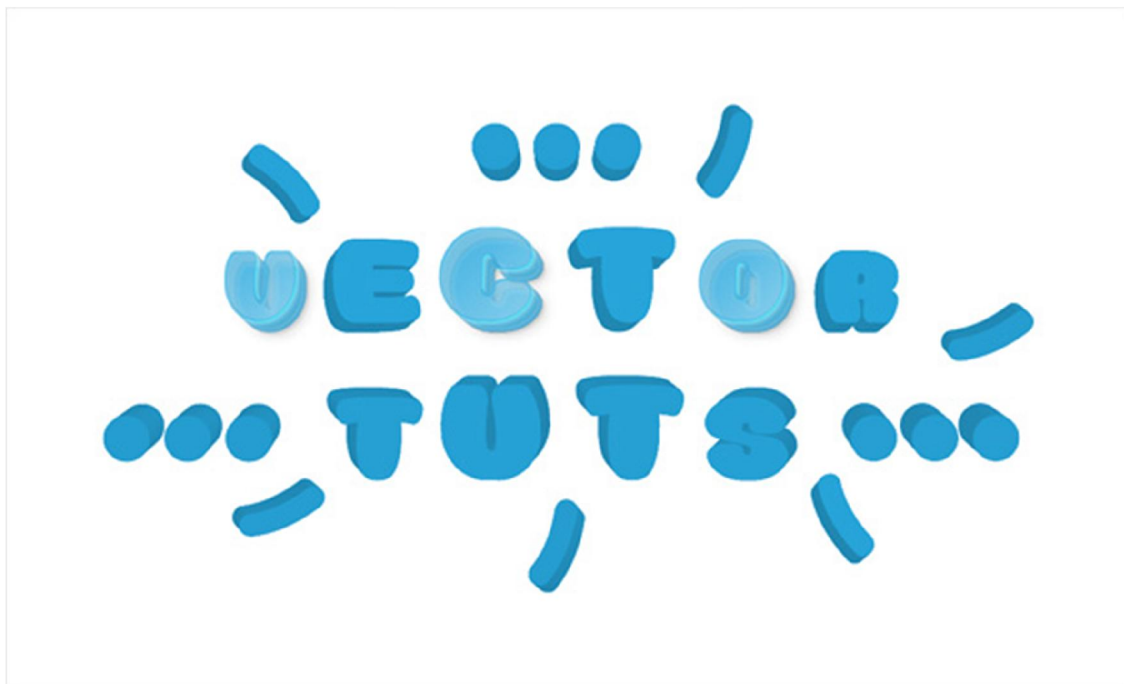


"FrontSide" را انتخاب نموده و به پنل Appearance بروید. اولین Fill را انتخاب نموده و Opacity آن را به 50% کاهش دهید. سپس با استفاده از دکمه Add New Fill دومین Fill را اضافه کنید. آن را انتخاب نموده و Opacity آن را به 30% کاهش دهید. سپس گرادیانت خطی زیر را اضافه نموده و به مسیر Effect > Path > Offset Path بروید. Offset را روی -2px تنظیم نموده و OK را بزنید. عدد صفر زرد رنگ در تصویر گرادیانت نشانگر مقدار Opacity است. حال تمام اشکال تشکیل دهنده "V" را انتخاب نموده و آن ها را باهم گروه بندی کنید (Ctrl + G). به پنل لایه ها بروید، بر روی این گروه جدید دابل کلیک نموده و آن را "V" بنامید.



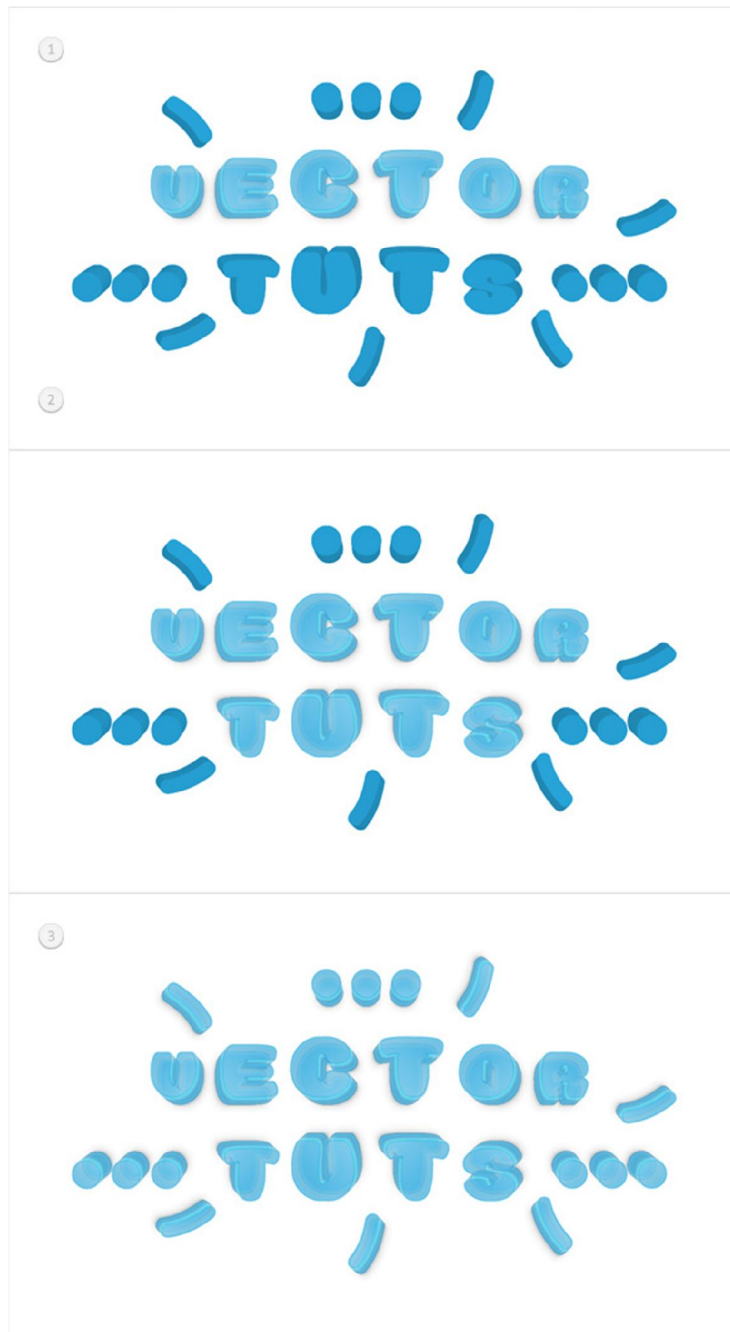
## گام 29

حال اشکال "C" و "O" را انتخاب نموده و تکنیک های 18 مرحله اخیر را برای آن ها تکرار کنید. طراحی قسمت های مربوط به سطوح پنهان و آشکار دقت فوق العاده زیادی می طلبد. هم چنین مطمئن شوید که تمام آن اشکال مرتب و گروه بندی شده هستند. در پایان، باید گروه های "C" و "O" را داشته باشید.



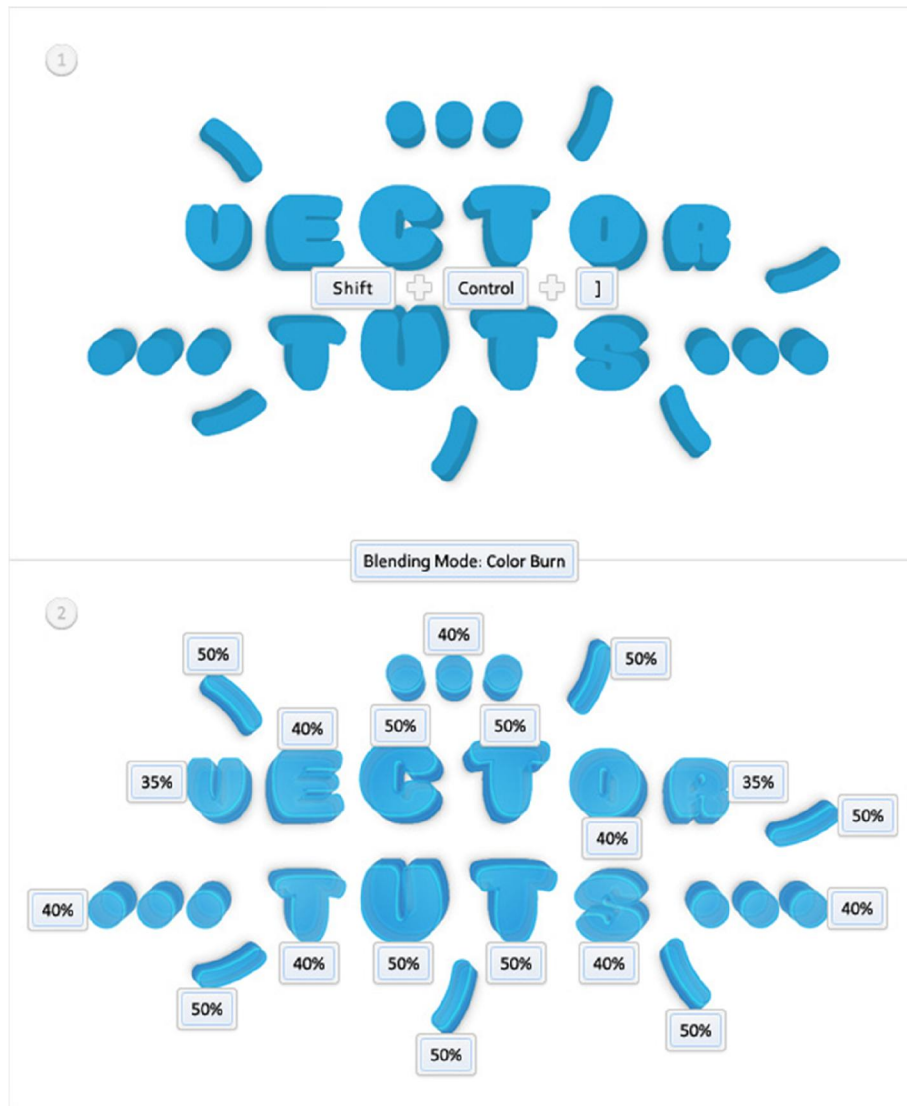
## گام 30

حال سراغ بقیه اشکال می رویم. از همان رنگ آمیزی، Opacity و ویژگی های ترکیب استفاده کنید ولی باید کمی تنظیمات در تکنیک ها و افکت ها انجام دهید. تنظیمات آن ها اساساً باید براساس جهت افکت سه بعدی باشد. ابتدا نیاز دارید زاویه سه افکت Drop Shadow مربوط به "BottomSideShadow" را تنظیم کنید. سپس وقتی به مرحله ایجاد آن اشکال و مسیرهای مرکب رسیدید، باید جهت حرکت کپی ها را برحسب جهت افکت سه بعدی تغییر دهید. در پایان، وقتی به "FrontSide" رسیدید، به پنل Appearance بروید و زاویه گرادیانت خطی را برحسب جهت افکت سه بعدی تغییر دهید.



### گام 31

گروه ایجاد شده در مرحله دهم را قابل رؤیت نمایید. آن را انتخاب نموده و به جلو انتقال دهید (Shift + Ctrl + J). سپس Blending Mode را به Color Burn تغییر دهید. با ابزار Direct Selection (A) اشکال را یک به یک انتخاب نموده و Opacity آن ها را مانند تصویر دوم کاهش دهید. با این کار، کمی تیزی به لبه های طرح اضافه می شود. جهت جلوگیری از تغییرات ناخواسته، به پنل لایه ها بروید و این گروه را قفل گذاری کنید.



## گام 32

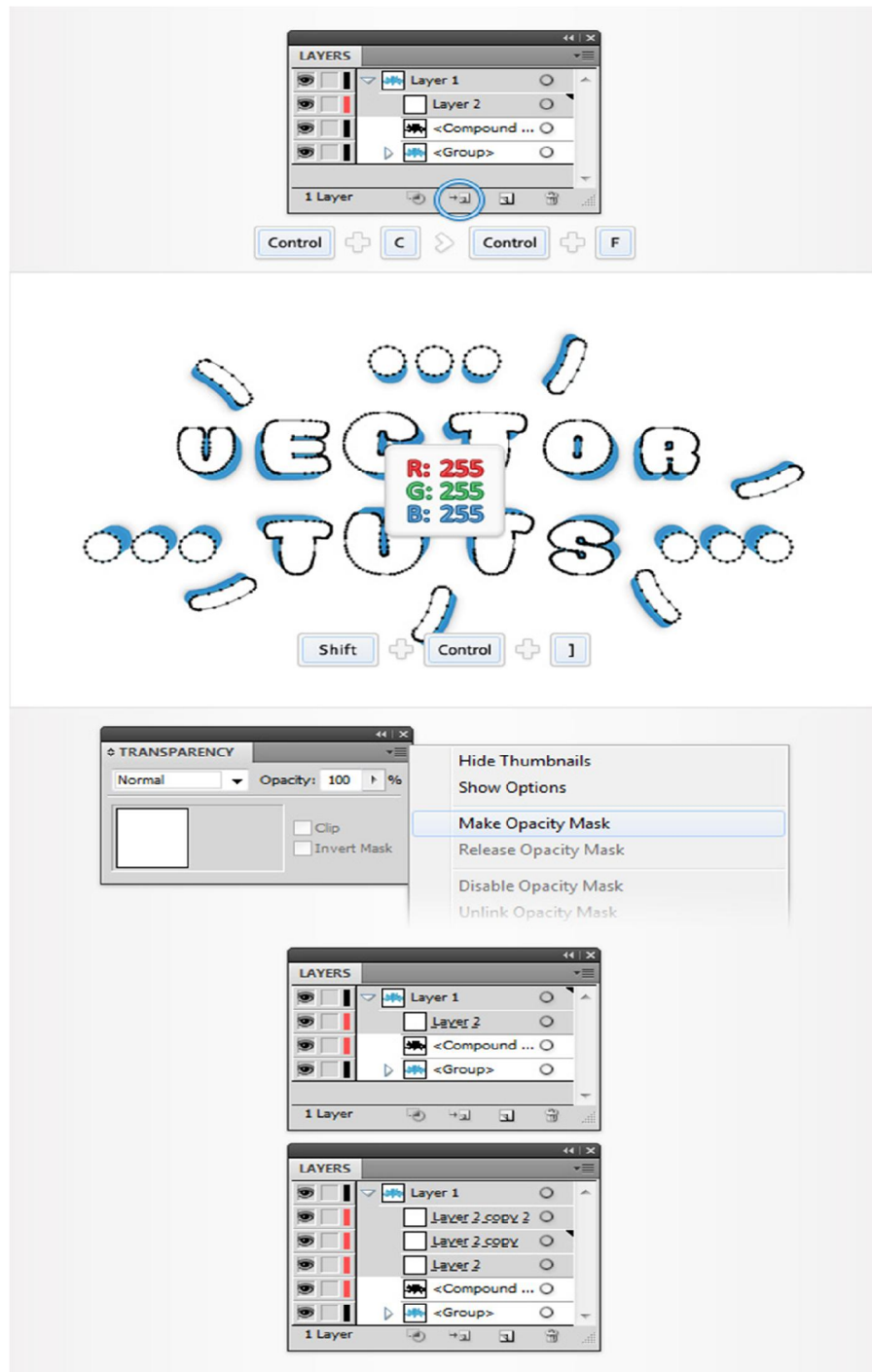
تمام اشکال "FrontSide" را انتخاب نموده و از آن ها کپی بگیرید (Ctrl + C > Ctrl + F). این کپی ها را به بیرون از گروه های آن ها درگ نموده و به مسیر مرکب تبدیل کنید (Ctrl + 8). این مسیر مرکب جدید را انتخاب نموده و به پنل Appearance بروید. مطمئن شوید که برای Fill و Stroke رنگی در نظر گرفته نشده است. در مراحل بعدی رنگ آمیزی را انجام می دهیم. قفل گروه ویرایش شده در مرحله قبل را بردارید. آن را به همراه تمام گروه های ایجاد شده تا این جا انتخاب نموده و آن ها را باهم گروه بندی کنید (Ctrl + G). مطمئن شوید که مسیر مرکب ایجاد شده در این مرحله خارج از این گروه باقی می ماند.



### گام 33

به پنل لایه ها بروید. لایه موجود را انتخاب نموده و بر روی آیکن Create New Sublayer کلیک کنید. مسیر مرکب ایجاد شده در مرحله قبل را انتخاب نموده و یک کپی از آن بگیرید (Ctrl + C > Ctrl + F). این کپی را انتخاب نموده، آن را با رنگ سفید پر کنید و به بالای زیرلایه انتقال دهید. زیرلایه را به همراه مسیر مرکب سفید رنگ انتخاب نموده، منوی شناور پنل Transparency را باز کنید و بر روی Make Opacity Mask کلیک نمایید. به پنل لایه ها بروید، این زیرلایه ماسک گذاری شده را انتخاب نموده و دو کپی از آن بگیرید.

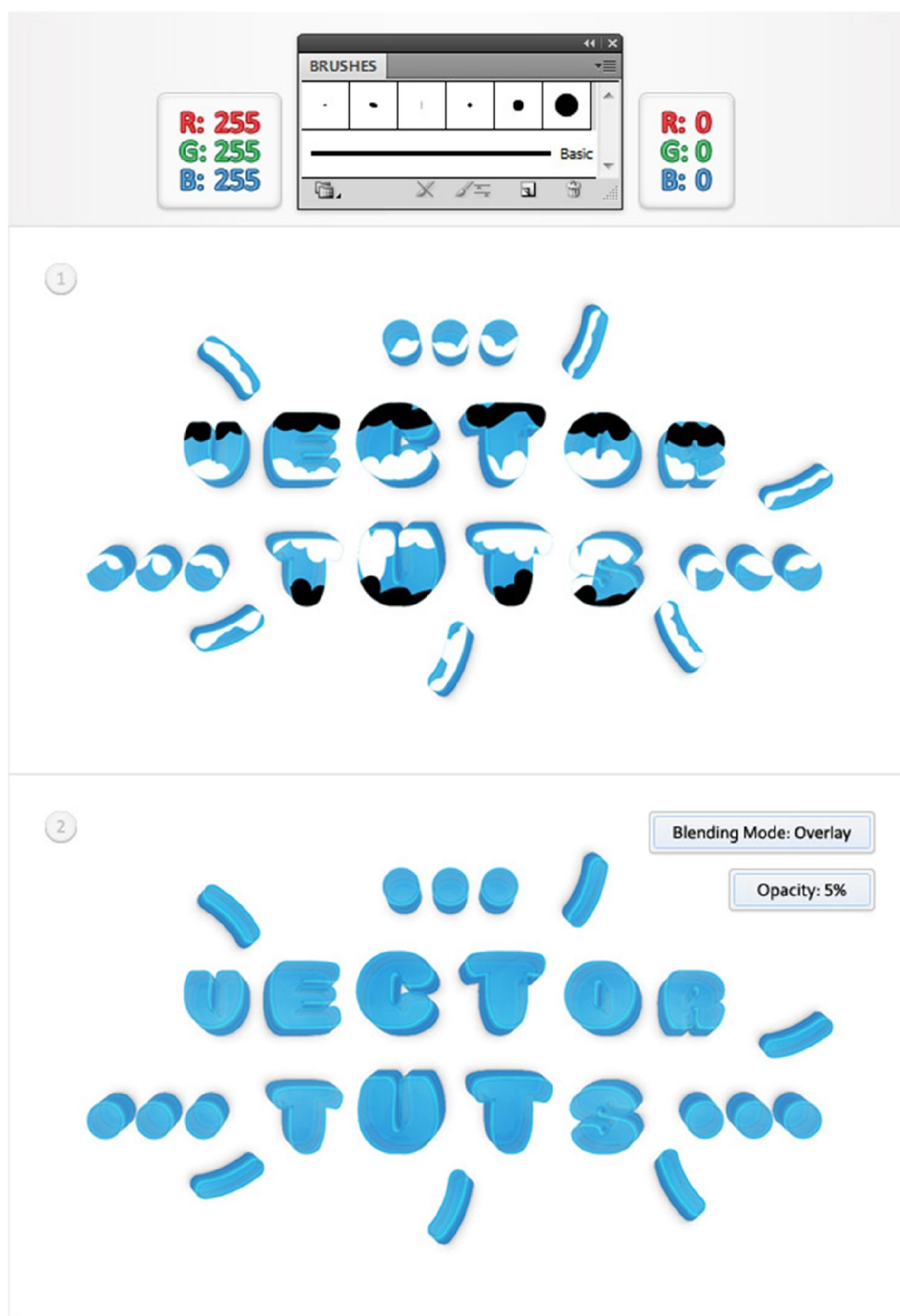




## گام 34

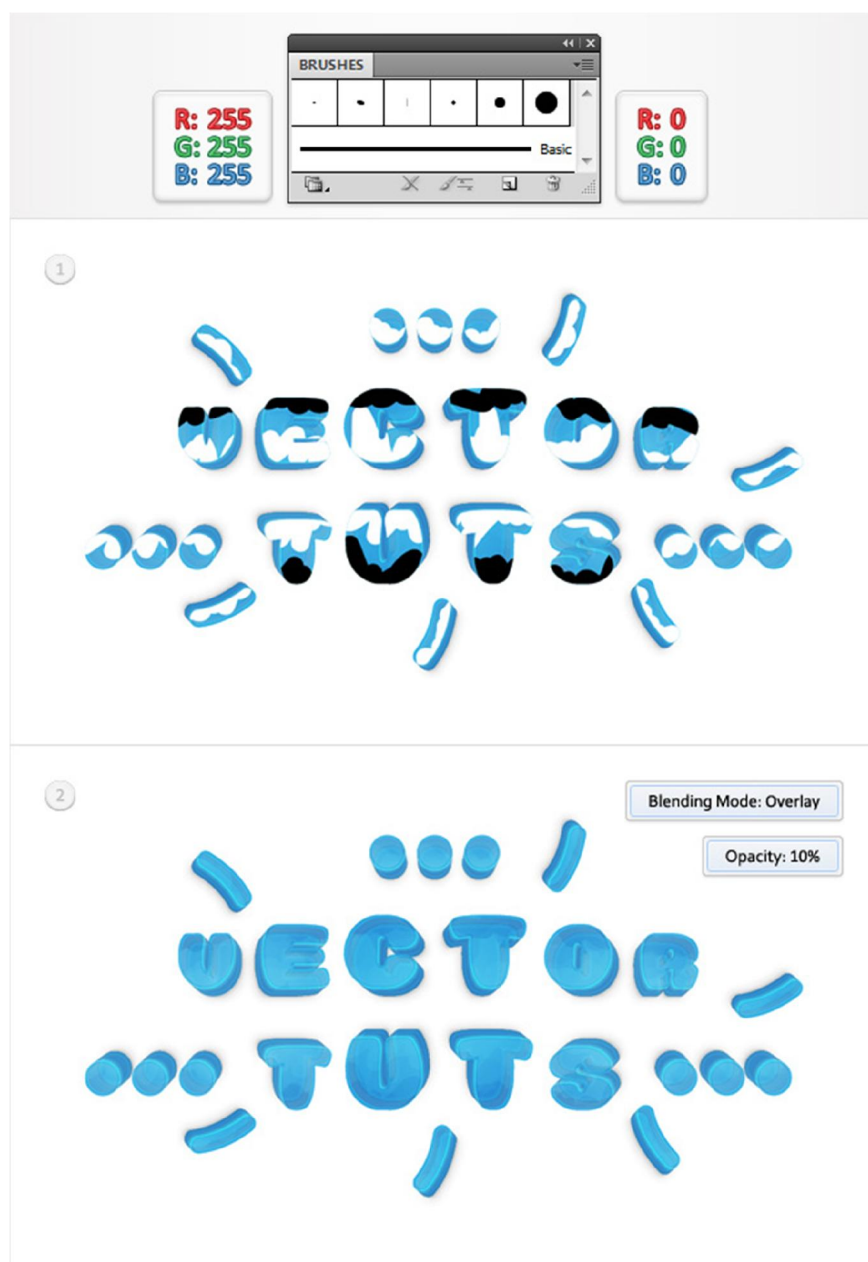
به پنل لایه ها بروید، زیرلایه ساخته شده در مرحله قبل را انتخاب نموده و رنگ استروک را روی سفید تنظیم کنید. ابزار (Paintbrush (B را بردارید. برایش 15 pt Round Calligraphic را بردارید و تعدادی مسیر ساده مانند تصویر اول ترسیم

کنید. به دلیل وجود ماسک Opacity، قسمتی از مسیر که با اشکال موجود همپوشانی ندارند، غیرقابل مشاهده خواهند بود. کار با ابزار Paintbrush (B) را ادامه دهید، رنگ استروک را روی مشکی تنظیم نموده و تعدادی مسیر جدید مانند تصویر اول اضافه کنید. به پنل لایه ها برگردید، مطمئن شوید که این زیرلایه ماسک گذاری شده هنوز در حالت انتخاب است. Opacity آن را به 5% کاهش داده و Blending Mode را روی Overlay تنظیم نمایید.

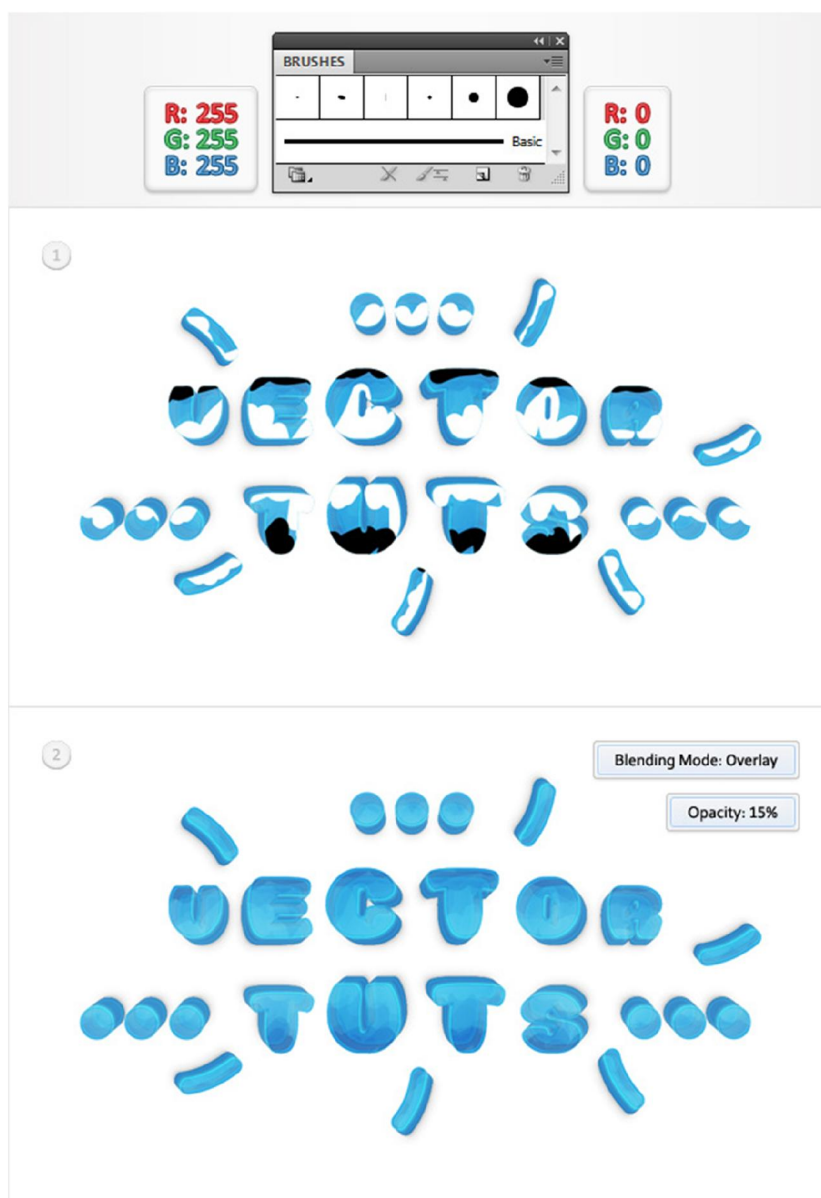


## گام 35

به پنل لایه ها بروید، دومین زیرلایه ساخته شده را انتخاب نموده و رنگ استروک را روی سفید تنظیم کنید. ابزار (B Paintbrush) را بردارید. براش 15 pt Round Calligraphic را بردارید و تعدادی مسیر مانند تصویر اول ترسیم کنید. رنگ استروک را روی مشکی تنظیم نموده و تعدادی مسیر جدید مانند تصویر اول اضافه کنید. به پنل لایه ها برگردید، مطمئن شوید که این زیرلایه دوم هنوز در حالت انتخاب است. Opacity آن را به 10% کاهش داده و Blending Mode را روی Overlay تنظیم نمایید.

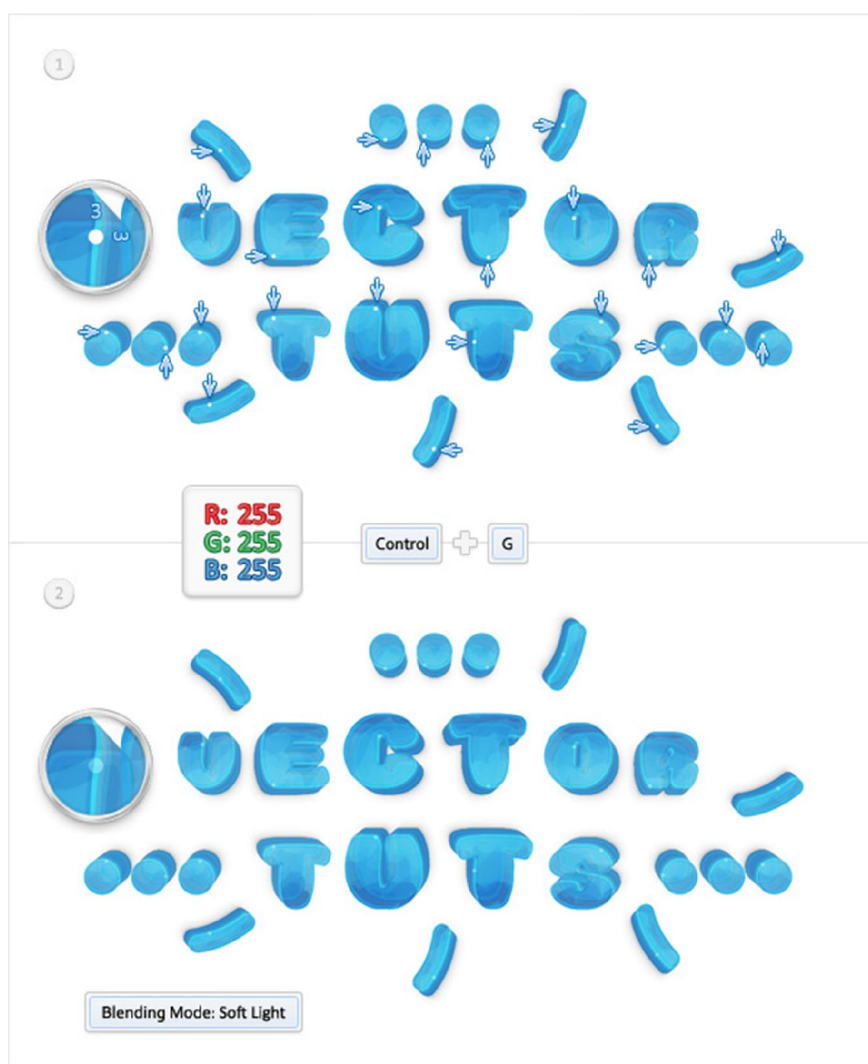


به پنل لایه ها بروید، زیرلایه بالایی را انتخاب نموده و رنگ استروک را روی سفید تنظیم کنید. ابزار B (Paintbrush) را بردارید. براش 15 pt Round Calligraphic را بردارید و تعدادی مسیر مانند تصویر اول ترسیم کنید. رنگ استروک را روی مشکی تنظیم نموده و تعدادی مسیر جدید مانند تصویر اول اضافه کنید. به پنل لایه ها برگردید، مطمئن شوید که این زیرلایه بالایی هنوز در حالت انتخاب است. Opacity آن را به 15% کاهش داده و Blending Mode را روی Overlay تنظیم نمایید. هم چنین این زیرلایه های ماسک گذاری شده را قفل گذاری کنید.



## گام 37

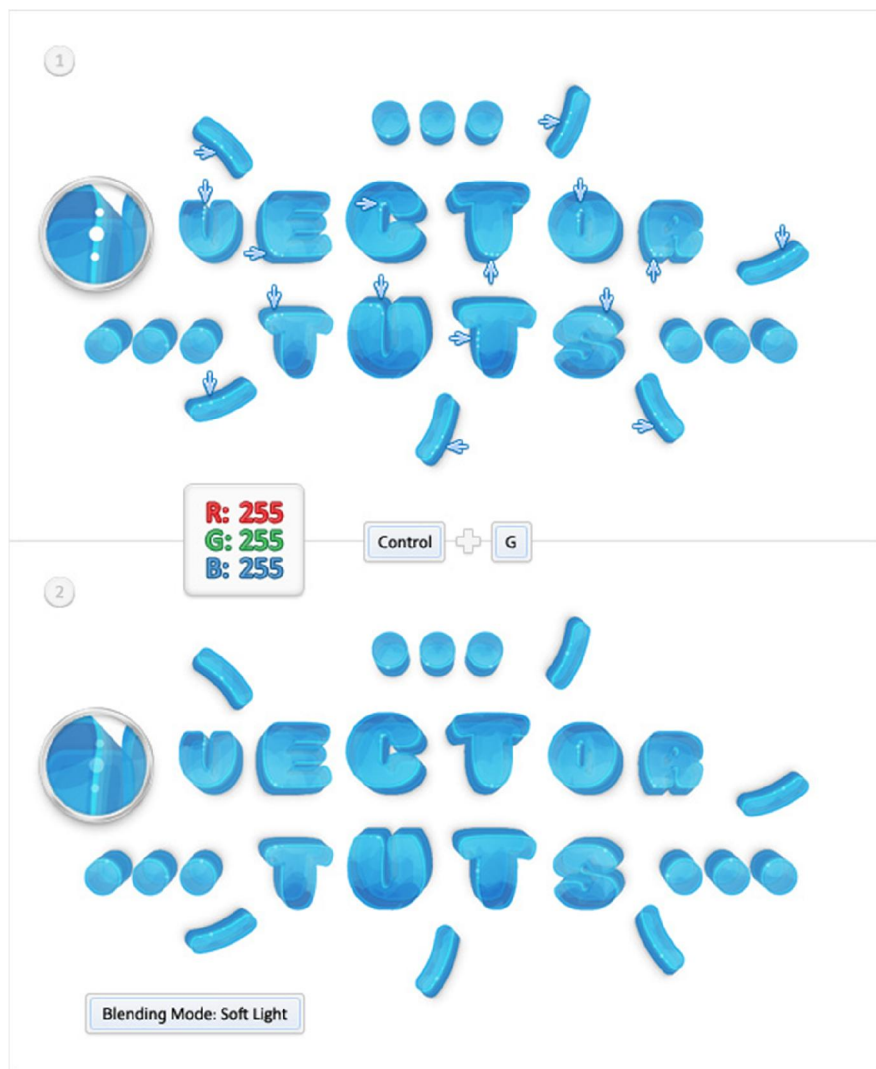
با استفاده از ابزار (Ellipse L) دایره ای به اندازه 3px ترسیم نموده و آن را با رنگ سفید پر کنید. از این شکل چندین کپی بگیرید و کپی ها را مانند تصویر اول بر روی طرح پراکنده نمایید. تمام این دایره ها را انتخاب نموده و آن ها را باهم گروه بندی کنید (Ctrl + G). این گروه جدید را انتخاب نموده، Blending Mode آن را روی Soft Light تنظیم کرده و سپس بر روی آن قفل گذاری کنید.



## گام 38

با استفاده از ابزار (Ellipse L) دایره ای به اندازه 1.5px ترسیم نموده و آن را با رنگ سفید پر کنید. از این شکل چندین کپی بگیرید و کپی ها را مانند تصویر زیر پیرامون دایره های

ترسیم شده در مرحله قبل پراکنده نمایید. تمام این دایره ها را انتخاب نموده و آن ها را باهم گروه بندی کنید (Ctrl + G). این گروه جدید را انتخاب نموده، Blending Mode آن را روی Soft Light تنظیم کرده و سپس بر روی آن قفل گذاری کنید.



گام 39

حال زمان رنگ آمیزی اشکال ساخته شده تا الان است. تا این لحظه فقط از دو رنگ استفاده کرده ایم. بنابراین گروه مشخص شده در تصویر اول را انتخاب نموده و به مسیر Edit > Edit Colors > Recolor Artwork بروید. می توانید دو رنگ استفاده شده را مشاهده کنید. آبی تیره (R=32, G=137, B=182) را با نارنجی تیره (R=241, G=90, B=41) و آبی روشن (R=39, G=169, B=223) را با نارنجی روشن

(R=251, G=176, B=62) جایگزین نموده و بر روی OK کلیک کنید تا تغییر رنگ متن را مشاهده کنید.





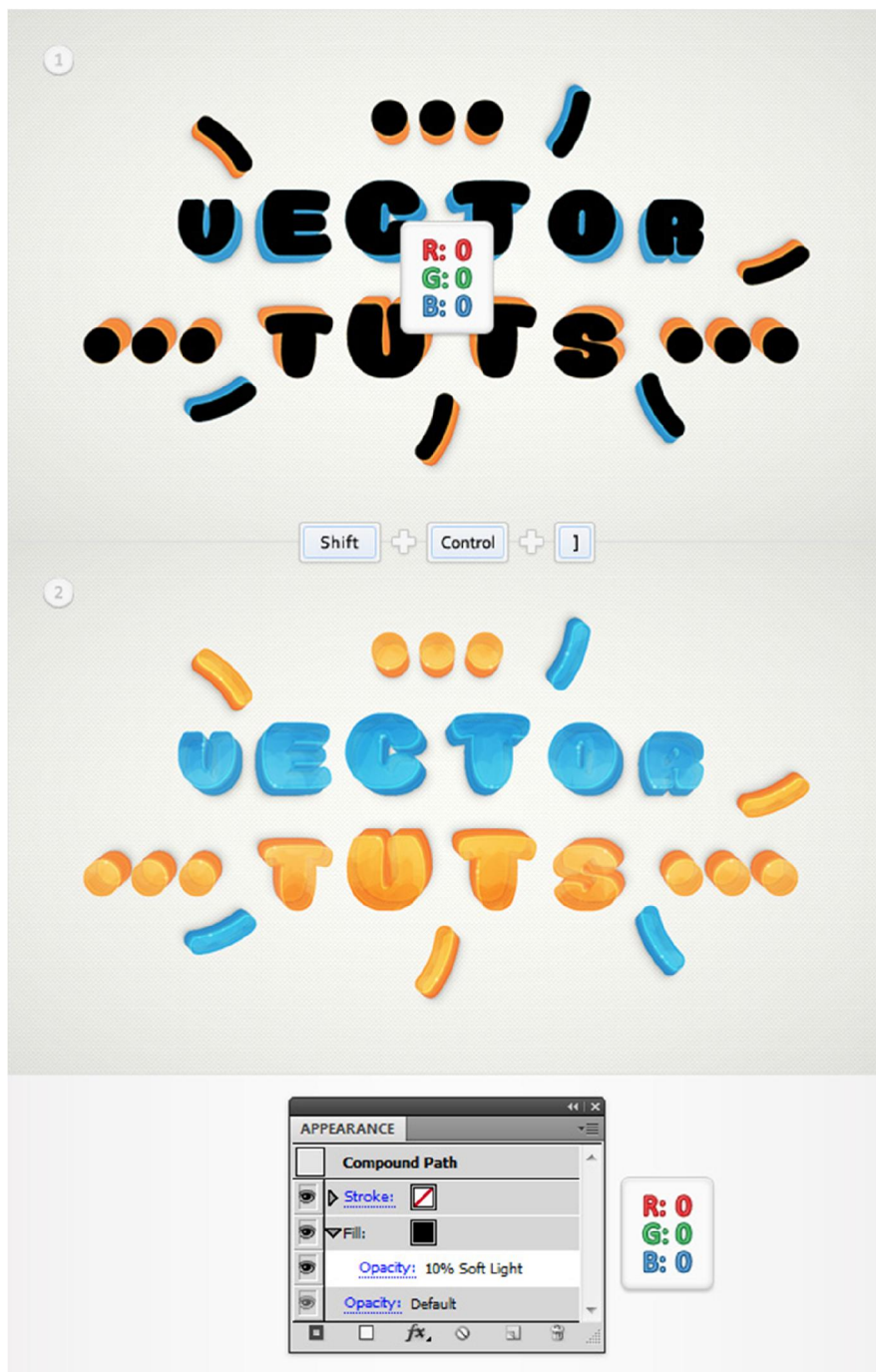
اکنون یک گراند را اضافه می کنیم. با ابزار Rectangle (M) مستطیلی به ابعاد صفحه کار خود ترسیم نموده، آن را با کد رنگ R=255 G=255 B=250 پر کنید و آن را به عقب بفرستید (Shift + Ctrl + []). مطمئن شوید که این شکل جدید هنوز در حالت انتخاب است، به پنل Appearance بروید و با کلیک بر روی دکمه Add New Fill، دومین Fill را اضافه کنید. این Fill جدید را انتخاب نموده و گرادیانت شعاعی مانند تصویر زیر را اضافه کنید. فراموش نکنید که عدد صفر زرد رنگ در تصویر گرادیانت نشانگر مقدار Opacity است. با تمرکز بر روی این مستطیل، سومین Fill را اضافه کنید. حال به پترن آماده ای برای این Fill جدید نیاز دارید. به پنل Swatches بروید. منوی شناور را باز نموده و به مسیر Open Swatch Library > Patterns > Basic Graphics > Basic Graphics\_Textures بروید. پنجره جدیدی شامل یک مجموعه پترن آشکار می شود. مطمئن شوید که سومین Fill هنوز در حالت انتخاب است. پترن "USGS 19 Land Inundation" را اضافه کنید؛ Opacity آن را به 20% کاهش داده و Blending Mode را روی Multiply تنظیم کنید.





## گام 41

مسیر مرکب ساخته شده در مرحله 32 را انتخاب نموده، آن را با رنگ مشکی پر کنید و به جلو انتقال دهید (Shift + Ctrl + J). به پنل Appearance بروید، Fill را انتخاب نموده، Opacity آن را به 10% کاهش داده و Blending Mode را روی Soft Light تنظیم کنید.



## گام 42

مطمئن شوید که مسیر مرکب ویرایش شده در مرحله قبل هنوز در حالت انتخاب است. به پنل Appearance رفته و دومین Fill را اضافه کنید. آن را انتخاب نموده، رنگ را روی مشکی تنظیم کرده، Opacity آن را به 10% کاهش داده و Blending Mode را روی Overlay تنظیم کنید. سپس به مسیر Effect > Distort & Transform > Transform بروید. تنظیمات زیر را وارد نموده و OK را بزنید.



## گام 43

مجدداً مطمئن شوید که مسیر مرکب ویرایش شده در مرحله قبل هنوز در حالت انتخاب است. به پنل Appearance رفته و سومین Fill را اضافه کنید. آن را انتخاب نموده، رنگ را روی مشکی تنظیم کرده، Opacity آن را به 10% کاهش داده و Blending Mode را روی Overlay تنظیم کنید. سپس به مسیر Effect > Distort & Transform > Transform بروید. تنظیمات زیر را وارد نموده و OK را بزنید.

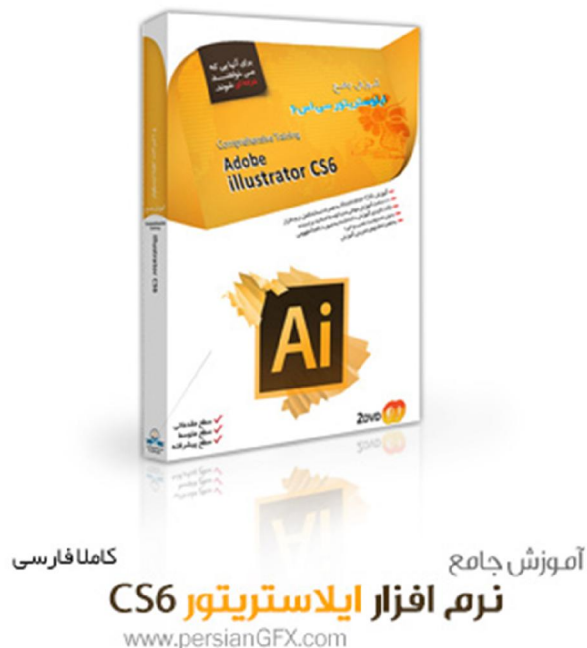


نتیجه

اکنون کار طراحی به پایان رسیده است. می توانید از رنگ های مختلفی استفاده کنید. هم چنین می توانید این تکنیک ها را با فونت دیگری امتحان کنید. طرح نهایی باید مانند تصویر زیر باشد:







Adobe illustrator یکی از قدرتمندترین نرم افزار های طراحی و ویرایش به صورت وکتور می باشد، که کار کردن با آن مشابه کار کردن با نرم افزار های پیکسلی مانند فتوشاپ است. قدرت این نرم افزار به حدی است که امروزه اکثر شرکت های تبلیغاتی و طراحان مجرب در سرتاسر دنیا طراحی های خود را با این نرم افزار انجام می دهند.

هم اکنون شرکت مشهور Adobe نسخه ی CS6 این محصول خود را ارائه کرده است. با استفاده از نرم افزار Adobe Illustrator CS6 کاربران قادر خواهند بود تا به طراحی برداری روی تصاویر، فایل های تصویری، انیمیشن های فلش و ... بپردازند. در این نرم افزار از ابزارهای متعددی بهره مند خواهید بود که از جمله می توان به ابزار Eraser اشاره نمود. توسط این ابزار شما قادر خواهید بود تا بر روی یک تصویر رنگ و یا قسمتی که با دیگر نقاط تصویر متفاوت است را انتخاب نموده و سپس با این ابزار بر روی قسمت مورد نظر حرکت کنید، تا دیگر رنگ حذف شده و تصویر و یا رنگ زمینه آن برای شما نمایش داده شود.

محتویات این مجموعه به اجمال عبارتند از:

- آموزش جامع نرم افزار ایلاستریاتور به زبان فارسی
- 8:30 ساعت آموزش مالتی مدیا توسط اساتید برجسته
- نکات کلیدی آموزش داده شده به صورت کاملاً مفهومی
- به همراه فایل های تمرینی
- مجموعه ای از فایل های وکتور و فونت های زیبا
- نسخه کامل نرم افزار



+ بسته بندی شکل و با کیفیت

مجموعه بی نظیر تصاویر وکتور پکیج ۲

www.persianGFX.com

وکتورها فایل های گرافیکی با کیفیت و ابزار بسیار مناسبی برای طراحی هستند. در زبان فارسی آن ها به اسم گرافیک برداری معروف اند. در ادامه مطلب به توضیح کامل ماهیت تصاویر وکتور خواهیم پرداخت.

این مجموعه شامل 41 دی وی دی می باشد، کلیه تصاویر این مجموعه دسته بندی شده است که به صورت دو بخش مجزا از هم، یعنی بخش اول شامل 20 دی وی دی و بخش دوم شامل 21 دی وی دی می باشد. که می توان گفت هزاران هزار تصویر وکتور در این مجموعه به چشم می خورد که تقریباً هر چیزی که به آن نیاز دارید را در این مجموعه می توانید داشته باشید.

محتویات این دو مجموعه به اجمال عبارتند از:

-دسته بندی کلیه تصاویر

41 -دی وی دی فایل های بی نظیر وکتور با چاپ زیبا و کیفیت بسیار بالا

-بیش از 150 هزار فایل وکتور با فرمت های EPS

-بیش از 115 هزار فایل وکتور با فرمت AI

-بیش از 1800 فایل وکتور با فرمت PCX

-بیش از 800 فایل وکتور با فرمت PICT

-بیش از 700 فایل وکتور با فرمت PSD

-بیش از 1200 فایل وکتور با فرمت TIF

-بیش از 3700 فایل وکتور با فرمت WMF

-هزاران فایل وکتور دیگر با فرمت هایی مانند CDR و CMX و SVG و DFX و...

-بسته بندی بسیار با کیفیت و شکل



۷۰+ دی وی دی

کامل ترین مجموعه ابزار و ملزومات گرافیکی

[www.persianGFX.com](http://www.persianGFX.com)

این پکیج شامل تمامی مطالب و موضوعاتی است که در طول چهار سال گذشته بر روی سایت گذاشته شده و پس از جمع آوری و دسته بندی حرفه ای هم اکنون در اختیار دوست داران و علاقه مندان [گرافیک](#) و گرافیست ها قرار گرفته است که در ادامه به اختصار محتویات پکیج های فوق را می توانید مشاهده نمایید و اساسا این مجموعه شامل موارد فوق می باشد :

-بیش از 426 آموزش حرفه ای و مقدماتی نرم افزار فتوشاپ با فرمت ویدیویی و پی دی اف به همراه تصاویر و فایل های  
ضمیمه

-بیش از 239 آموزش حرفه ای و مقدماتی نرم افزار ایلوستریتور با فرمت ویدیویی و پی دی اف به همراه تصاویر و فایل های  
ضمیمه

-دوره کامل آموزش مقدماتی نرم افزار ایندیزاین به همراه آموزش های دوره پیشرفته

-دوره کامل آموزش مقدماتی نرم افزار فلش به همراه آموزش های متفرقه

-بیش از 229 مقاله کاربردی با موضوعات مختلف و کاربردی [گرافیک](#) با فرمت پی دی اف

-ابزار طراحی شامل لوگو، آیکون، تصاویر وکتور، اسلیمی، کلیپ آرت و...

-تصاویر و آثار هنری هنرمندان و عکاسان جهت گرفتن ایده و افزایش مهارت های طراحی

-دسته بندی حرفه ای مطالب و ابزار کاربردی مطابق با دسته بندی سایت

-بسته بندی زیبا و شکیل با بالاترین کیفیت ممکن